

# SAMSUNG

# Guida dell'utente

## Monitor di gioco

S27DG60\*S S27DG61\*S

S27FG81\*S S32FG81\*S

S27FG90\*X

Il colore e l'aspetto possono variare a seconda del prodotto, inoltre i contenuti del manuale sono soggetti a modifica senza preavviso allo scopo di migliorare le prestazioni del prodotto.

I contenuti di questo manuale sono soggetti a modifiche senza preavviso ai fini di un costante miglioramento della qualità del prodotto.

© Samsung

I diritti di questo manuale sono di proprietà di Samsung.

È vietato utilizzare o riprodurre il presente manuale, interamente o in parte, senza l'autorizzazione di Samsung.

I marchi registrati diversi da Samsung sono di proprietà dei rispettivi proprietari.

Nelle seguenti condizioni è possibile che vengano addebitati costi amministrativi:

- (a) L'uscita del tecnico in seguito a una chiamata non porta all'individuazione di alcun difetto nel prodotto (ovvero laddove l'utente non abbia letto il manuale dell'utente).
- (b) La consegna dell'unità da parte dell'utente ad un centro di assistenza non porta all'individuazione di alcun difetto nel prodotto (ovvero laddove l'utente non abbia letto il manuale dell'utente).

Prima dell'uscita del tecnico l'utente viene informato delle spese amministrative.

Questo apparecchio è fabbricato in conformità al D.M.28.08.95 n.548 ed in particolare a quanto specificato nell'Art.2, comma 1.

Questo apparecchio è fabbricato nella U.E. in conformità al D.M.28.08.95 n.548 Art.2, comma 1 ed al D.M.26.03.92 Art.1

---

# Sommario

## Prima di utilizzare il prodotto

Precauzioni di sicurezza	4
Elettricità e sicurezza	4
Installazione	5
Funzionamento	6
<b>Pulizia</b>	<b>8</b>
<b>Postura corretta durante l'uso del prodotto</b>	<b>8</b>

## Preparazione

<b>Installazione</b>	<b>9</b>
Montaggio del piedistallo	9
Precauzioni da osservare per lo spostamento del prodotto	11
Verifica dello spazio attorno al prodotto	12
Regolazione dell'inclinazione del prodotto e dell'altezza	12
Rotazione del prodotto	14
Specifiche del kit di montaggio a parete (VESA)	15
<b>Pannello di controllo</b>	<b>16</b>

## Connessione e uso di un dispositivo sorgente

<b>Leggere quanto segue prima di collegare il prodotto.</b>	<b>17</b>
<b>Porte</b>	<b>18</b>
<b>Collegamento e uso di un PC</b>	<b>19</b>
Collegamento mediante un cavo HDMI	19
Collegamento mediante un cavo DP	19
Collegamento a cuffie o auricolari	19
Collegamento del prodotto a un PC come HUB USB	20
Collegamento dell'alimentazione	20
<b>Utilizzo del monitor 3D</b>	<b>21</b>
Per visualizzare i contenuti 3D:	21
Leggere prima di utilizzare il monitor 3D	21
Installazione del monitor 3D	22
Avvio di Odyssey 3D Hub	23
Uso dei giochi	23
Conversione da 2D a 3D	23
<b>Fissaggio dei cavi</b>	<b>25</b>
<b>Impostazione della risoluzione ottimale</b>	<b>26</b>
<b>Elenco di schede grafiche che supportano HDR10</b>	<b>26</b>
<b>Uso della funzione Manutenz. pannello</b>	<b>26</b>
Precauzioni per evitare la ritenzione delle immagini	26
Protezione della schermata del Prodotto tramite Manutenz. pannello	26

## Menu

<b>Giochi</b>	<b>27</b>
<b>Immagine</b>	<b>29</b>
<b>PIP</b>	<b>33</b>
<b>Visual. su scher.</b>	<b>33</b>
<b>Sistema</b>	<b>33</b>
<b>Supporto</b>	<b>36</b>

## Installazione del software

<b>Easy Setting Box</b>	<b>37</b>
Restrizioni e Problemi di installazione	37
Requisiti di sistema	37
<b>Installazione del driver</b>	<b>37</b>
Aggiornamento del firmware della fotocamera stereo	37

---

# Sommario

## Guida alla risoluzione dei problemi

---

Prima di contattare il Centro di assistenza	
Samsung	38
Diagnosi prodotto (Problemi di schermo)	38
Verifica della risoluzione e della frequenza	38
Controllare quanto segue.	38
<hr/>	
DOMANDE & RISPOSTE	41

## Specifiche

---

Generale	42
<hr/>	
Tabella delle modalità standard del segnale	44

## Appendice

---

Responsabilità per il servizio di assistenza a pagamento (costo imputabile ai clienti)	47
Nessun difetto del prodotto	47
Danno del prodotto per causa imputabile al cliente	47
Altro	47
<hr/>	
FreeSync (per schede grafiche AMD)	48
<hr/>	
Adaptive-Sync (per schede grafiche NVIDIA)	49

# Prima di utilizzare il prodotto

## Precauzioni di sicurezza

### Avvertenza

La mancata osservanza delle istruzioni può causare lesioni personali gravi e perfino mortali.







### Attenzione

La mancata osservanza delle istruzioni può causare lesioni personali o danni alla proprietà.

#### ATTENZIONE

#### RISCHIO DI SCARICHE ELETTRICHE. NON APRIRE.

ATTENZIONE: PER RIDURRE IL RISCHIO DI SCARICHE ELETTRICHE, NON RIMUOVERE IL COPERCHIO (O IL PANNELLO POSTERIORE). NESSUNA PARTE RIPARABILE AUTONOMAMENTE ALL'INTERNO. PER ASSISTENZA RIVOLGERSI A UN TECNICO QUALIFICATO.

	Questo simbolo indica che all'interno sono presenti tensioni pericolose. E' pericoloso toccare in qualsiasi modo le parti interne di questo prodotto.		Tensione CA: La tensione nominale contraddistinta con questo simbolo è di tipo CA.
	Questo simbolo indica la disponibilità di informazioni importanti nella letteratura del prodotto relative al funzionamento e alla manutenzione del dispositivo.		Tensione CC: La tensione nominale contraddistinta con questo simbolo è di tipo CC.
	Prodotto di Classe II: Questo simbolo indica che non è necessaria alcuna connessione di sicurezza ad una presa di corrente dotata di messa a terra. Qualora questo simbolo di interesse non fosse presente su un prodotto dotato di cavo di alimentazione, ciò indica che il prodotto DEVE prevedere una connessione affidabile ad un polo di messa a terra.		Attenzione. Leggere le Istruzioni per l'uso: Questo simbolo indica all'utente la necessità di consultare il manuale dell'utente per ottenere ulteriori informazioni sulla sicurezza.

## Elettricità e sicurezza

### Avvertenza

- Non utilizzare un cavo di alimentazione o una spina danneggiati o una presa elettrica non salda.
- Non collegare più prodotti a un'unica presa elettrica.
- Non maneggiare il cavo di alimentazione con una parte del corpo bagnata.
- Inserire la spina completamente, in modo che non sia lenta.
- Collegare la spina a una presa elettrica dotata di messa a terra (solo dispositivi isolati di tipo 1).
- Non piegare o tirare con forza il cavo di alimentazione. Non collocare oggetti pesanti sul cavo di alimentazione.
- Non posizionare il cavo di alimentazione o il prodotto vicino a fonti di calore.
- Eliminare la polvere dai poli della spina o dalla presa elettrica con un panno asciutto.

### Attenzione

- Non scollegare il cavo di alimentazione dalla presa elettrica mentre il prodotto è acceso.
- Utilizzare esclusivamente il cavo di alimentazione fornito da Samsung insieme al prodotto. Non utilizzare il cavo di alimentazione con altri prodotti.
- Non ostruire la presa elettrica a cui è collegato il cavo di alimentazione.
  - In caso di problemi, è necessario scollegare il cavo di alimentazione per escludere totalmente l'alimentazione al prodotto.
- Tenere il cavo di alimentazione per la spina quando lo si scollega dalla presa elettrica.

---

## Installazione

### Avvertenza

- Non appoggiare candele, fornelli per zanzare o sigarette accese sul prodotto. Non installare il prodotto vicino a fonti di calore.
- Non installare il prodotto in spazi scarsamente ventilati, come librerie o ripostigli.
- Installare il prodotto a una distanza di almeno 10 cm dal muro per consentire la ventilazione.
- Dopo aver disimballato il prodotto, smaltire immediatamente l'imballaggio in plastica.
  - Il materiale di imballaggio in plastica può causare soffocamento se maneggiato in modo improprio.
- Non installare il prodotto su una superficie instabile o soggetta a vibrazioni (ripiani precari, superfici inclinate, ecc.).
  - Il prodotto potrebbe cadere e danneggiarsi e/o causare lesioni personali.
  - Se utilizzato in un'area soggetta a vibrazioni eccessive, il prodotto può danneggiarsi o causare un incendio.
- Non installare il prodotto all'interno di un veicolo né in luoghi esposti a polvere, umidità (gocciolamento d'acqua, ecc.), olio o fumo.
- Non esporre il prodotto alla luce solare diretta e non collocarlo vicino a fonti di calore o a oggetti caldi, ad esempio fornelli.
  - Il mancato rispetto di questa precauzione può ridurre la durata del prodotto o causare un incendio.
- L'olio alimentare, ad esempio l'olio di semi di soia, può danneggiare o deformare il prodotto. Non installare il prodotto in una cucina o accanto a un piano da cucina.

---

## Attenzione

- Non lasciare cadere il prodotto durante uno spostamento.
- Non appoggiare il prodotto con lo schermo rivolto verso il pavimento.
- Durante il posizionamento del prodotto su un mobile o uno scaffale, accertarsi che il bordo inferiore della parte anteriore del prodotto non sporga dal piano.
  - Il prodotto potrebbe cadere e danneggiarsi e/o causare lesioni personali.
  - Installare il prodotto solo in un vano o su una mensola di dimensioni idonee.
- Appoggiare il prodotto con cautela.
  - Ciò potrebbe causare danni al prodotto o lesioni personali.
- L'installazione del prodotto in luoghi soggetti a condizioni inusuali (esposti a una quantità elevata di polveri sottili, sostanze chimiche, temperature estreme o umidità, oppure luoghi in cui il prodotto debba funzionare ininterrottamente per periodi di tempo prolungati) può comportare un considerevole deterioramento delle prestazioni.
  - Se si intende installare il prodotto in un luogo che presenta simili caratteristiche, consultare il Centro di assistenza Samsung.
- Prima di assemblare il prodotto, posizionarlo su una superficie piana e stabile con lo schermo rivolto verso il basso.
- Nella stessa serie, il colore può variare in base alla dimensione.

---

## Funzionamento

### Avvertenza

- All'interno del prodotto è presente alta tensione. Non smontare, riparare o modificare autonomamente il prodotto.
  - Per le riparazioni contattare il Centro di assistenza Samsung.
- Per spostare il prodotto, scollegare prima tutti i cavi, compreso il cavo di alimentazione.
- Se il prodotto genera un rumore anomalo, odore di bruciato o fumo, scollegare immediatamente il cavo di alimentazione e contattare il Centro di assistenza Samsung.
- Non appendersi o salire sul prodotto.
  - Il prodotto potrebbe ribaltarsi o cadere, causando infortuni o morte.
- Se il prodotto cade o la struttura esterna subisce danni, spegnere l'alimentazione e scollegare il cavo di alimentazione. Quindi contattare un Centro di assistenza Samsung.
  - L'utilizzo prolungato può provocare scariche elettriche o un incendio.
- Non posizionare oggetti pesanti, giocattoli o snack sopra il prodotto.
  - Aggrapparsi al prodotto per prendere un giocattolo o uno snack potrebbe causare la caduta di oggetti pesanti o il ribaltamento del prodotto, con rischio di lesioni o morte.
- In caso di fulmini o temporali, spegnere il prodotto e scollegare il cavo di alimentazione.
- Non lasciar cadere oggetti sul prodotto e non urtarlo.
- Non spostare il prodotto tirandolo per il cavo di alimentazione o altri cavi.
- In caso di perdite di gas, non toccare il prodotto né la spina. Inoltre, ventilare immediatamente l'area.
- Non sollevare o spostare il prodotto tirandolo per il cavo di alimentazione o altri cavi.
- Non usare o tenere spray o sostanze infiammabili vicino al prodotto.
- Verificare che le aperture di ventilazione non siano ostruite da tovaglie o tende.
  - L'aumento della temperatura interna potrebbe provocare un incendio.
- Non introdurre oggetti metallici (bacchette, monete, forcine per capelli, ecc.) o infiammabili (carta, fiammiferi, ecc.) nel prodotto (attraverso le aperture di ventilazione o le porte di ingresso/uscita).
  - Se acqua o altre sostanze estranee dovessero penetrare all'interno del prodotto, spegnere il prodotto e scollegare il cavo di alimentazione. Quindi contattare un Centro di assistenza Samsung.
- Non collocare sul prodotto oggetti contenenti liquidi (vasi, caraffe, bottiglie, ecc.) o oggetti metallici.
  - Se acqua o altre sostanze estranee dovessero penetrare all'interno del prodotto, spegnere il prodotto e scollegare il cavo di alimentazione. Quindi contattare un Centro di assistenza Samsung.
- Non utilizzare fumigatori liquidi contenenti sostanze chimiche, come repellenti per zanzare o deodoranti per ambienti, in prossimità del prodotto.
  - Se il vapore entra a contatto con la superficie del prodotto o riesce a penetrare al suo interno, potrebbero formarsi macchie o verificarsi malfunzionamenti.

---

## Attenzione

- La visualizzazione a schermo di una immagine fissa per un lungo periodo di tempo può causare la ritenzione delle immagini o il deterioramento di alcuni pixel.
  - In caso di inutilizzo prolungato del prodotto, impostare lo schermo sulla modalità di risparmio energetico o impostare un salvaschermo con immagini in movimento.
- In caso di inutilizzo prolungato del prodotto, scollegare il cavo di alimentazione dalla presa elettrica.
  - L'accumulo di polvere combinato al calore potrebbe provocare un incendio, scariche elettriche o dispersioni di corrente.
- Usare il prodotto alla risoluzione e alla frequenza consigliate.
  - Il mancato rispetto di questa precauzione può provocare danni alla vista.
- Non sovrapporre gli alimentatori CA/CC.
- Prima di utilizzare l'alimentatore CA/CC, rimuovere l'involucro di plastica.
- Non far penetrare acqua all'interno dell'alimentatore CA/CC né bagnarlo.
  - Potrebbero verificarsi scariche elettriche o un incendio.
  - Evitare di utilizzare il prodotto all'esterno, dove può essere esposto a pioggia o neve.
  - Fare attenzione a non bagnare l'alimentatore CA/CC lavando il pavimento.
- Non collocare l'alimentatore CA/CC in prossimità di stufe o termosifoni.
  - Il mancato rispetto di questa precauzione può causare un incendio.
- Collocare l'alimentatore CA/CC in un'area ben ventilata.
- Se l'alimentatore CA/CC è collocato con l'ingresso del filo rivolto verso l'alto, acqua o sostanze estranee potrebbero penetrare nell'alimentatore provocandone il malfunzionamento.  
Accertarsi che l'alimentatore CA/CC sia appoggiato su una superficie piana su un tavolo o sul pavimento.

- 
- Non capovolgere il prodotto o spostarlo tenendolo per il piedistallo.
    - Il prodotto potrebbe cadere e danneggiarsi o causare lesioni personali.
  - La visione prolungata del prodotto a una distanza troppo ravvicinata può danneggiare la vista.
  - Non utilizzare umidificatori o fornelli vicino al prodotto.
  - Dopo aver utilizzato il prodotto per 1 ora, fare una pausa di almeno 5 minuti.
  - Non toccare lo schermo quando il prodotto è rimasto acceso per un periodo di tempo prolungato, perché sarà caldo.
  - Prestare attenzione quando si conservano le batterie del telecomando e i piccoli accessori, affinché non vengano ingeriti.
    - In caso di ingestione, consultare immediatamente un medico.
  - Prestare attenzione durante la regolazione dell'angolo di visione del prodotto.
    - Alcune parti del corpo umano potrebbero rimanere bloccate e ferirsi.
    - Se inclinato con un'angolazione eccessiva, il prodotto potrebbe cadere e causare lesioni.
  - Non collocare oggetti pesanti sul prodotto.
    - Ciò potrebbe causare danni al prodotto o lesioni personali.
  - Durante l'uso di cuffie o auricolari, non alzare eccessivamente il livello di ascolto.
    - Un volume eccessivo può danneggiare l'udito.

---

## Pulizia

Nei modelli con finitura lucida possono formarsi macchie bianche sulla superficie se in prossimità del prodotto viene utilizzato un umidificatore a ultrasuoni.

— Se si desidera pulire l'interno del prodotto, contattare il Centro di assistenza Samsung più vicino (il servizio è a pagamento).

Non premere sullo schermo del monitor. Si potrebbe correre il rischio di danneggiarlo.

— Il pannello e la superficie esterna degli LCD avanzati possono graffiarsi facilmente, pertanto la pulizia deve essere eseguita con cautela.

— Lo schermo del prodotto è vulnerabile alle impronte digitali, in quanto non è dotato di pellicola protettiva. (Solo per i modelli S27FG90\*X)

Attenersi alle seguenti precauzioni e indicazioni.

- 1 Spegner il prodotto e il PC.
- 2 Scollegare il cavo di alimentazione dal prodotto.
  - Tenere la spina durante la rimozione del cavo di alimentazione. Non tenere mai la spina con una parte del corpo bagnata. In caso contrario, potrebbero verificarsi scariche elettriche.
- 3 Pulire il prodotto con un panno pulito, morbido e asciutto.
  - Inumidire un panno morbido con dell'acqua, strizzarlo bene e quindi utilizzarlo per pulire l'esterno del prodotto.
    - Non applicare sul prodotto detergenti contenenti alcol, solventi o tensioattivi.
    - Non spruzzare acqua o detergenti direttamente sul prodotto.
- 4 Collegare il cavo di rete al prodotto dopo aver terminato la pulizia.
- 5 Accendere il prodotto e il PC.

---

## Postura corretta durante l'uso del prodotto



Durante l'uso del prodotto mantenere una postura corretta, come illustrato di seguito:

- Tenere la schiena dritta.
- In modalità 2D, mantenere una distanza di 45-50 cm tra l'occhio e lo schermo e guardare leggermente verso il basso.
- Guardare lo schermo da una posizione frontale.
- Regolare l'angolazione dello schermo in modo che la luce non vi si rifletta.
- Tenere gli avambracci perpendicolari alle braccia e allo stesso livello del dorso delle mani.
- I gomiti devono essere piegati all'incirca ad angolo retto.
- Regolare l'altezza del prodotto in modo da tenere le ginocchia a un angolo di 90 gradi o maggiore, la pianta dei piedi aderente al pavimento e le braccia più in basso del cuore.
- Eseguire esercizi per gli occhi o batterli frequentemente per alleviare l'affaticamento oculare.

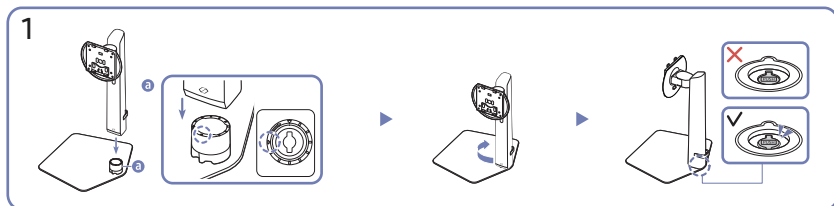
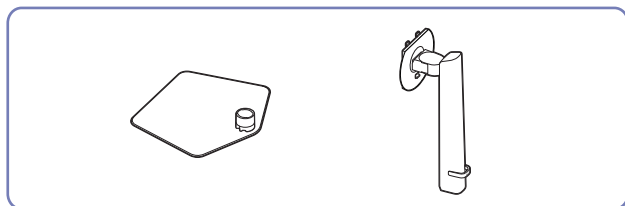
# Preparazione

## Installazione

### Montaggio del piedistallo

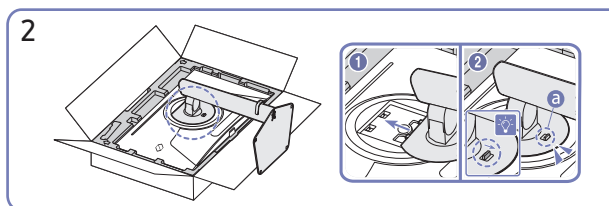
- Il colore e la forma dei componenti possono variare rispetto all'immagine fornita. Le specifiche sono soggette a modifica senza preavviso al fine di migliorare le prestazioni del prodotto.
- Per il disassemblaggio, eseguire la stessa procedura in ordine inverso.

S27DG60\*S / S27DG61\*S / S27FG81\*S / S32FG81\*S



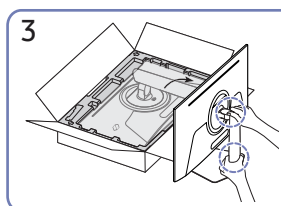
Controllare la direzione indicata dalla freccia sulla base del piedistallo. Allineare la direzione indicata dalla freccia sulla base del piedistallo con la direzione anteriore indicata dal collo del piedistallo, quindi inserire il collo del piedistallo dall'alto verso il basso.

Ruotare il collo del piedistallo in senso orario per fissarlo alla base. Sollevare leggermente il piedistallo e verificare che il pulsante PUSH sporga dalla parte inferiore della base.

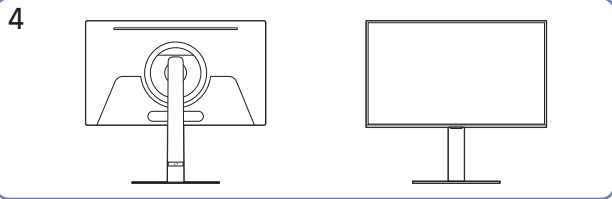


Spingere il piedistallo assemblato nel corpo principale nella direzione indicata dalla freccia come mostrato in figura.

Verificare che il piedistallo sia fissato saldamente. Se **a** non è stata abbassata completamente, abbassarla tenendola con la mano.

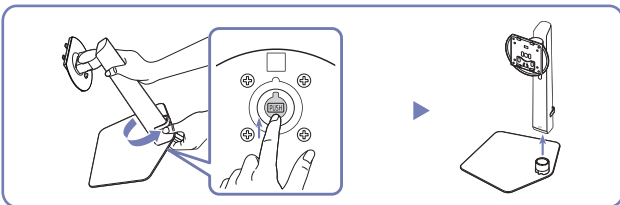


Solleva il monitor come mostrato nella figura.



L'assemblaggio del piedistallo è completo.

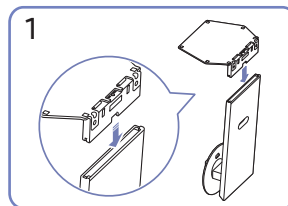
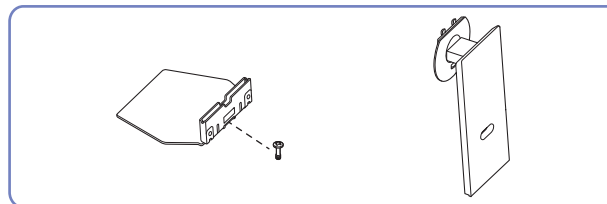
### Separazione del collo del piedistallo dalla base del piedistallo



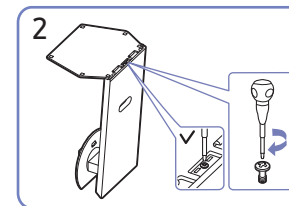
Sollevare leggermente il piedistallo assemblato e premere il pulsante PUSH sulla parte inferiore della base.

Tenendo premuto il pulsante PUSH, ruotare il collo del piedistallo in senso antiorario per rimuoverlo.

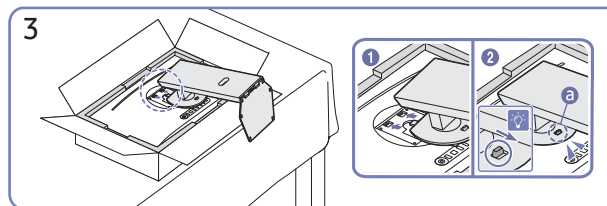
### S27FG90\*X



Inserire la base del piedistallo nel connettore seguendo la direzione indicata nella figura. Verificare che il connettore del piedistallo sia saldamente fissato.

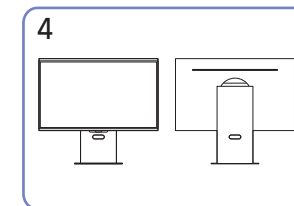


Ruotare completamente la vite di collegamento posta sul fondo del piedistallo in modo da fissarlo saldamente.



Spingere il piedistallo assemblato nel corpo principale nella direzione indicata dalla freccia come mostrato in figura.

Verificare che il piedistallo sia fissato saldamente. Se **a** non è stata abbassata completamente, abbassarla tenendola con la mano.

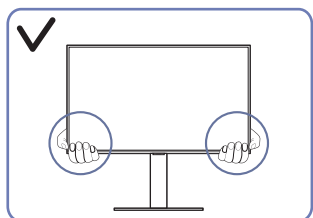


L'assemblaggio del piedistallo è completo.

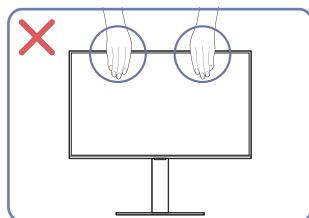
## Precauzioni da osservare per lo spostamento del prodotto

Il colore e la forma dei componenti possono variare rispetto all'immagine fornita. Le specifiche sono soggette a modifica senza preavviso al fine di migliorare le prestazioni del prodotto.

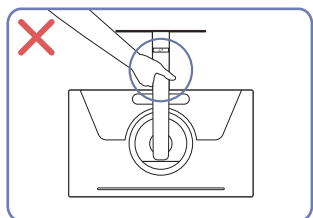
S27DG60\*S / S27DG61\*S / S27FG81\*S / S32FG81\*S



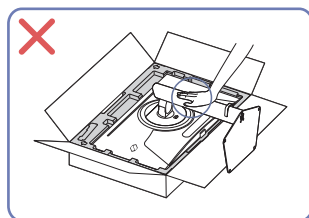
- Spostare il prodotto tenendolo per gli angoli inferiori.



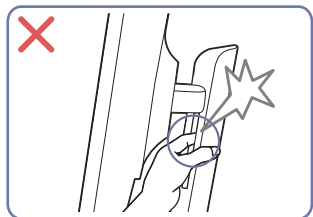
- Non applicare una pressione diretta sullo schermo.
- Non spostare il prodotto tenendolo per lo schermo.



- Non tenere il prodotto capovolto afferrandolo solo per il piedistallo.



- Non esercitare pressione sul prodotto. Potrebbe danneggiarsi.

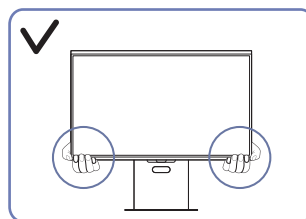


- Prestare attenzione a non intrappolare parti del corpo.

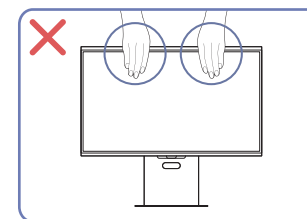


- Non rimuovere la pellicola pannello in modo arbitrario. Se non ci si attiene a queste indicazioni, è possibile che siano applicate restrizioni al servizio di garanzia.

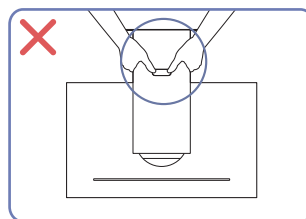
S27FG90\*X



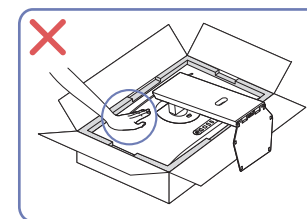
- Spostare il prodotto tenendolo per gli angoli inferiori.



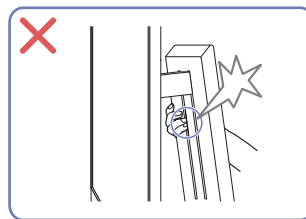
- Non applicare una pressione diretta sullo schermo.
- Non spostare il prodotto tenendolo per lo schermo.



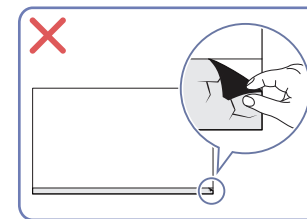
- Non tenere il prodotto capovolto afferrandolo solo per il piedistallo.



- Non esercitare pressione sul prodotto. Potrebbe danneggiarsi.



- Prestare attenzione a non intrappolare parti del corpo.

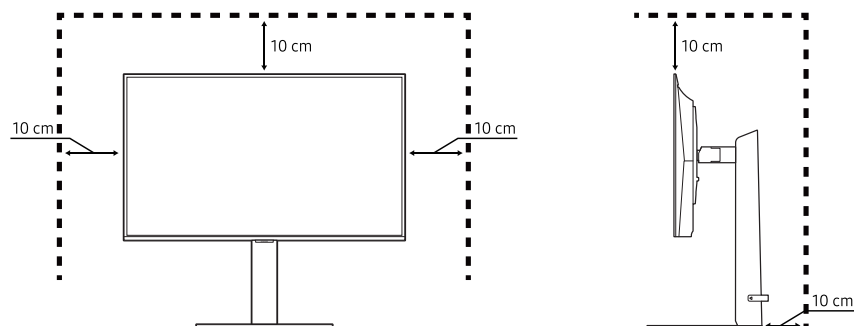


## Verifica dello spazio attorno al prodotto

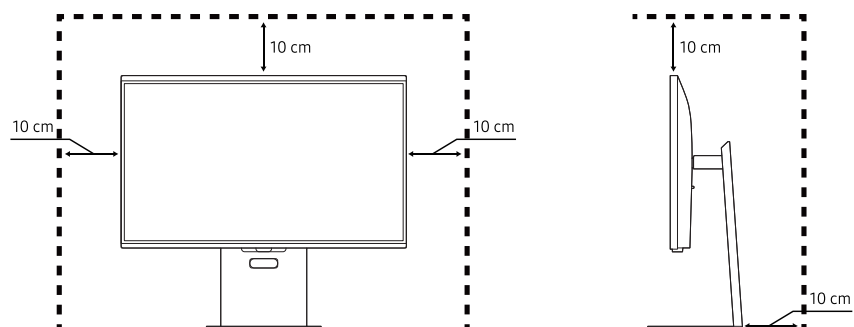
In fase di posizionamento del prodotto, assicurarsi che sia presente uno spazio libero sufficiente per una corretta ventilazione. Un incremento della temperatura interna potrebbe causare un incendio e danneggiare il prodotto. In fase di installazione del prodotto, lasciare attorno allo stesso uno spazio libero sufficiente, come illustrato nello schema.

— L'aspetto del prodotto può variare a seconda del modello.

### S27DG60\*S / S27DG61\*S / S27FG81\*S / S32FG81\*S



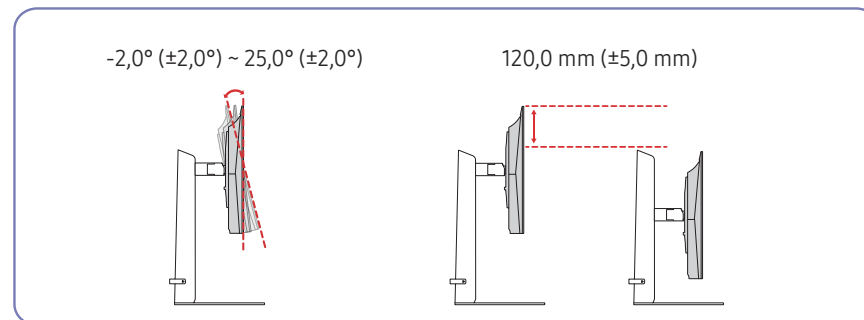
### S27FG90\*X



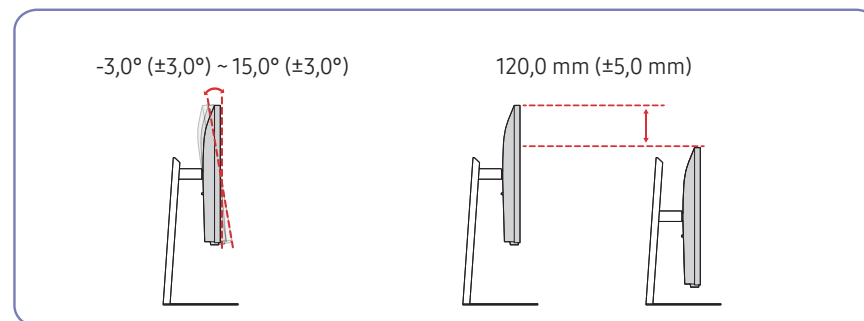
## Regolazione dell'inclinazione del prodotto e dell'altezza

— Il colore e la forma dei componenti possono variare rispetto all'immagine fornita. Le specifiche sono soggette a modifica senza preavviso al fine di migliorare le prestazioni del prodotto.

### S27DG60\*S / S27DG61\*S / S27FG81\*S / S32FG81\*S



### S27FG90\*X

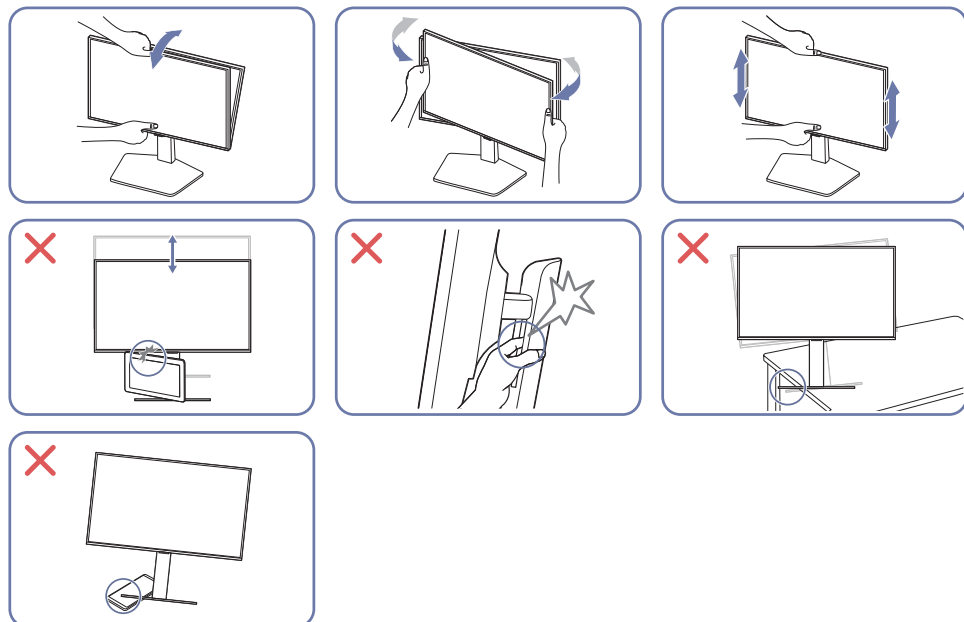


- È possibile regolare sia l'inclinazione che l'altezza del prodotto.
- Regolare con cautela l'altezza del prodotto, tenendolo per la parte centrale della cornice superiore.
- Durante la regolazione dell'altezza, si potrebbe udire un rumore. Questo rumore è prodotto dal movimento della sfera all'interno del supporto, quando viene regolata l'altezza. Ciò è normale e non derivante da un difetto del prodotto.
- Quando si regolano gli angoli sinistro/destro del prodotto, potrebbe essere presente un leggero spazio nell'area di connessione della base del piedistallo. Ciò è normale e non costituisce un difetto del prodotto.

## Attenzione

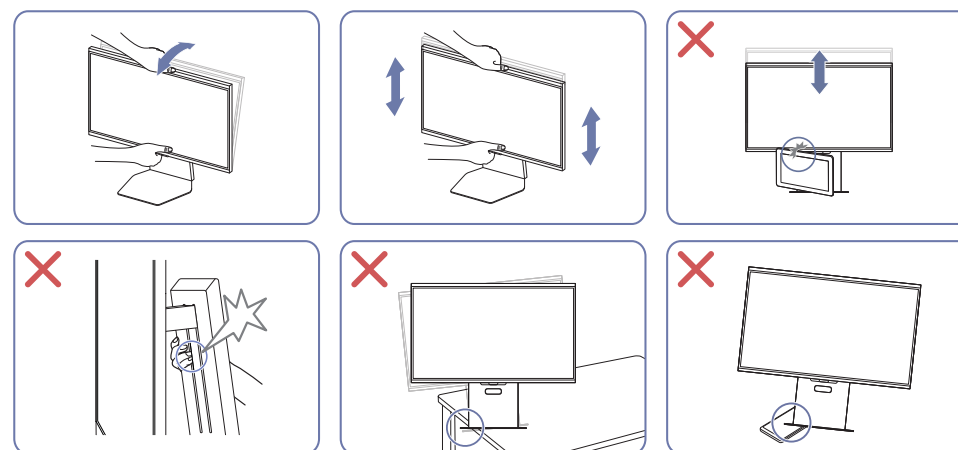
Il colore e la forma dei componenti possono variare rispetto all'immagine fornita. Le specifiche sono soggette a modifica senza preavviso al fine di migliorare le prestazioni del prodotto.

S27DG60\*S / S27DG61\*S / S27FG81\*S / S32FG81\*S



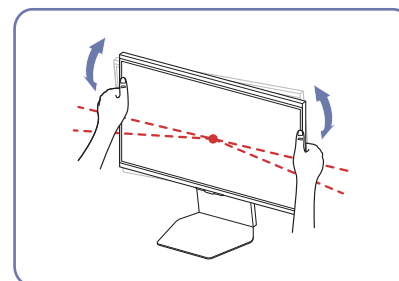
- Afferra i lati sinistro e destro del monitor e regola la rotazione.
- Afferra il centro del monitor e regola l'altezza.
- Non tenere la parte mobile del piedistallo quando si regola l'inclinazione o l'altezza del prodotto. Potrebbe causare lesioni.
- Durante il posizionamento del prodotto su un mobile o uno scaffale, accertarsi che il bordo inferiore della parte anteriore del prodotto non sporga dal piano.

S27FG90\*X



- Afferra il centro del monitor e regola l'altezza.
- Non tenere la parte mobile del piedistallo quando si regola l'inclinazione o l'altezza del prodotto. Potrebbe causare lesioni.
- Non mettere un oggetto intorno alla parte inferiore del prodotto. Il prodotto o l'oggetto potrebbe danneggiarsi durante la regolazione dell'altezza del prodotto.

Se lo schermo non risultasse ancora perfettamente orizzontale dopo aver regolato l'inclinazione e l'altezza del prodotto, seguire la procedura qui sotto.

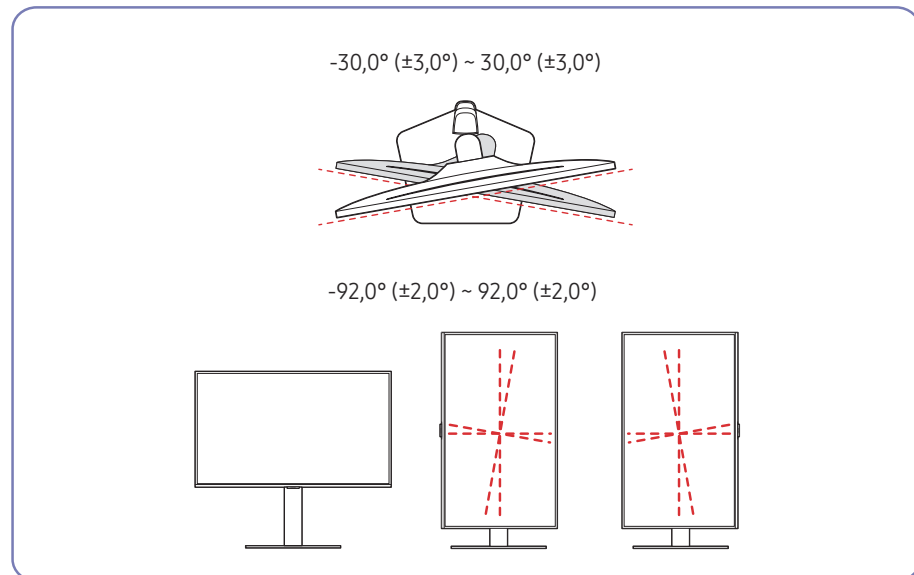


- Tenere il bordo da entrambi i lati e regolare l'angolazione del monitor fino a quando lo schermo non è orizzontale. (Non toccare direttamente il display LCD.)

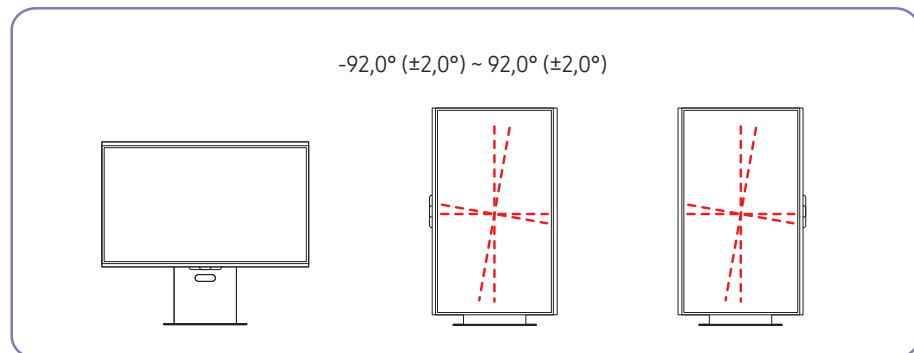
## Rotazione del prodotto

Il colore e la forma dei componenti possono variare rispetto all'immagine fornita. Le specifiche sono soggette a modifica senza preavviso al fine di migliorare le prestazioni del prodotto.

S27DG60\*S / S27DG61\*S / S27FG81\*S / S32FG81\*S

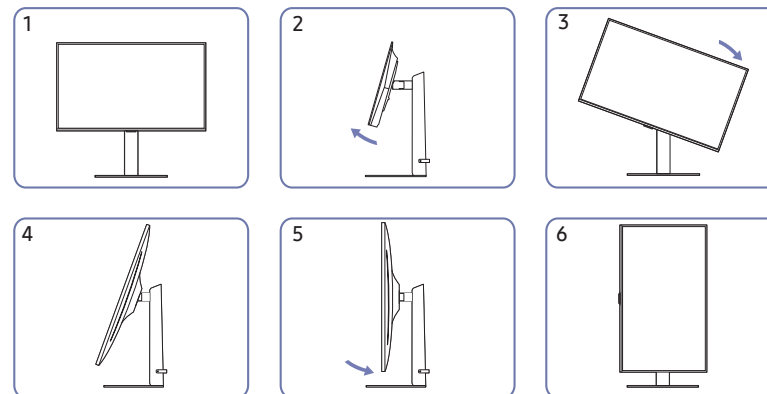


S27FG90\*X

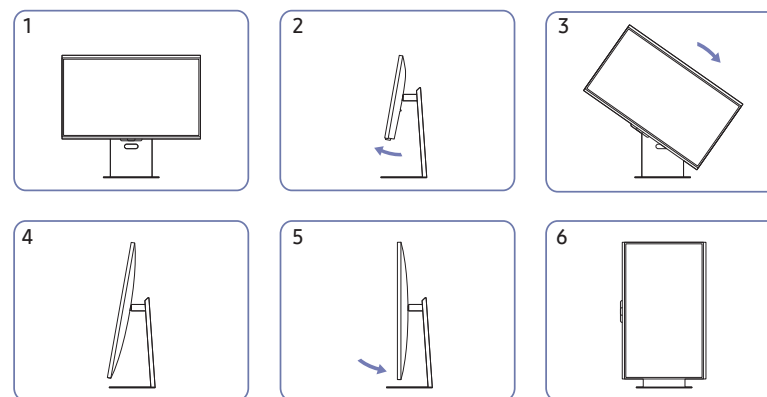


È possibile ruotare il prodotto come mostrato sotto.

S27DG60\*S / S27DG61\*S / S27FG81\*S / S32FG81\*S



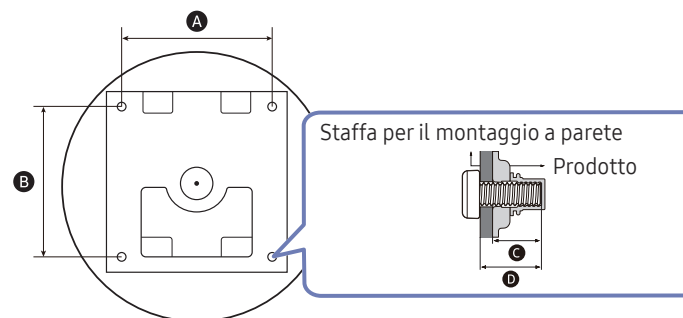
S27FG90\*X



- Estendere completamente il piedistallo prima di ruotare il prodotto.
- Ruotando il prodotto senza estendere completamente il piedistallo, l'angolo del prodotto potrebbe urtare la superficie d'appoggio e danneggiarsi.
- Nel ruotare il prodotto, prestare attenzione a non danneggiarlo colpendo un oggetto o il sostegno.

## Specifiche del kit di montaggio a parete (VESA)



- Installare il supporto su una parete solida perpendicolare al pavimento. Prima di installare il supporto a parete su superfici di materiali come il cartongesso, contattare il rivenditore più vicino per informazioni aggiuntive. L'installazione del prodotto su una parete inclinata potrebbe provocarne la caduta con conseguenti gravi lesioni personali. Con i kit di montaggio a parete Samsung vengono forniti un manuale di installazione dettagliato e tutti i componenti necessari per l'assemblaggio.
- Non utilizzare viti di lunghezza maggiore di quella standard o non conforme alle relative specifiche standard VESA. Viti con una lunghezza eccessiva potrebbero causare danni alle parti interne del prodotto.
- Se si installa un montaggio a parete diverso dal prodotto specificato, l'installazione potrebbe risultare difficoltosa.
- Per supporti a parete non conformi alle specifiche standard VESA relative alle viti, la lunghezza di queste ultime potrebbe variare a seconda delle specifiche del supporto.
- Non fissare troppo saldamente le viti, in quanto queste potrebbero danneggiare il prodotto o causarne la caduta con conseguenti lesioni personali. Samsung declina ogni responsabilità per questo tipo di incidenti.
- Samsung declina ogni responsabilità in caso di danni al prodotto o lesioni personali dovuti all'utilizzo di un supporto a parete non VESA o non conforme alle specifiche o ancora dovuti alla mancata osservanza delle istruzioni di installazione del prodotto da parte del consumatore.
- Non montare il prodotto con un'inclinazione superiore a 15°.
- Le dimensioni standard per i kit di montaggio a parete sono mostrate nella tabella che segue.



Nome modello	Specifiche VESA del foro per viti (A * B) in millimetri	C	D	Vite standard	Quantità
S27DG60*S S27DG61*S S27FG81*S S32FG81*S	100,0 x 100,0	7,5 ~ 10,5 mm	C + Staffa per il montaggio a parete	M4	4
S27FG90*X		6,5 ~ 8,5 mm			

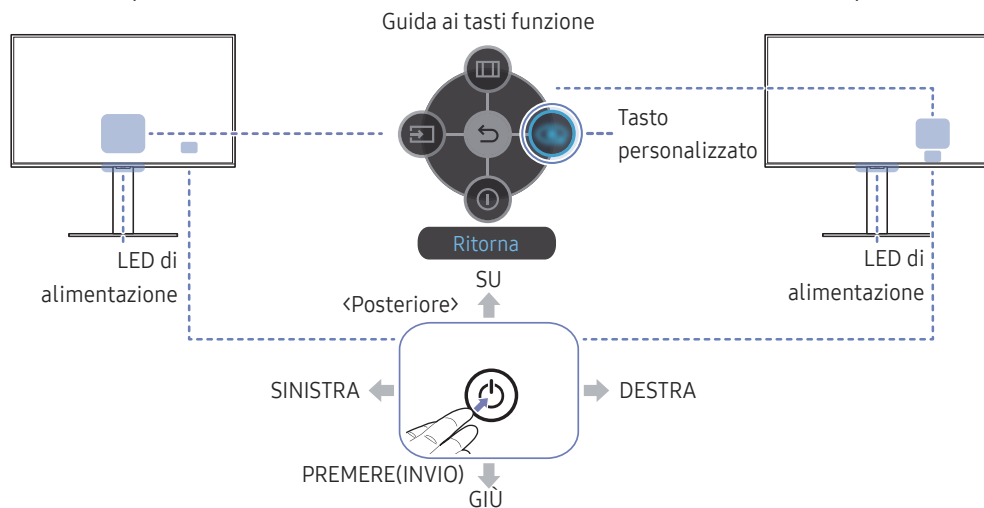
— Non installare il kit di montaggio a parete durante l'accensione del prodotto. In caso contrario, il prodotto può provocare lesioni personali causate da scosse elettriche.

## Pannello di controllo

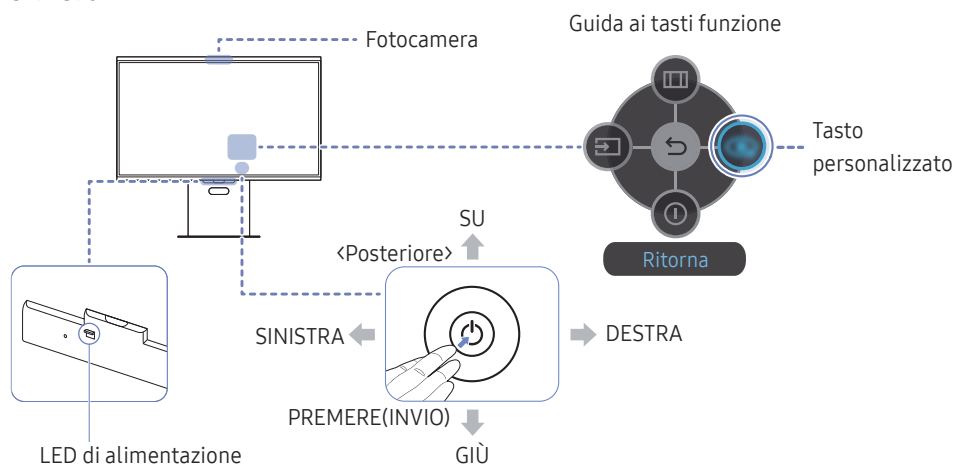
- Il colore e la forma dei componenti possono variare rispetto all'immagine fornita. Le specifiche sono soggette a modifica senza preavviso al fine di migliorare le prestazioni del prodotto.
- Accendere il prodotto dal pulsante , quindi utilizzare la guida ai tasti funzione. La guida ai tasti funzione viene visualizzata quando viene premuto il tasto  mentre il prodotto è acceso.









S27DG60\*S / S27DG61\*S

S27FG81\*S / S32FG81\*S



S27FG90\*X



Parti	Descrizione
	Utilizzare questo tasto multi-direzionale per accendere il dispositivo o navigare nei menu.
LED di alimentazione	Questo LED è un indicatore di stato dell'alimentazione. È possibile selezionare l'attivazione o la disattivazione della funzionalità del LED di alimentazione nella schermata del menu.  → Sistema → Attiva LED)
Guida ai tasti funzione	Per utilizzare la guida ai tasti funzione, premere il tasto  quando lo schermo è acceso.
Tasto personalizzato	<ul style="list-style-type: none"> <li>Tasto personalizzato si utilizza per accedere direttamente all'impostazione delle funzioni in <b>Imp. chiave pers.</b></li> <li><b>Imp. chiave pers.</b>                              Accedere a  → Sistema → Imp. chiave pers. e modificare il tasto personalizzato.</li> </ul>
Fotocamera	Convertire le immagini 2D in 3D attraverso l'obiettivo della fotocamera. Per dettagli sull'utilizzo del monitor 3D e della fotocamera, fare riferimento alla sezione <a href="#">Utilizzo del monitor 3D</a> . Questa funzione è supportata solo sul modello S27FG90*X.
 Sorgente	Consente di modificare la sorgente di ingresso. Verrà visualizzato un messaggio nell'angolo in alto a sinistra dello schermo in caso di avvenuta modifica della sorgente di ingresso.
 Menu	Visualizza il menu OSD principale.
 Spento	Consente di spegnere il prodotto.
 Ritorna	Consente di uscire dalla pagina del menu.

# Connessione e uso di un dispositivo sorgente

## Leggere quanto segue prima di collegare il prodotto.

- 1 Prima di collegare il prodotto, verificare la forma di entrambe le porte dei cavi di segnale in dotazione e la forma e posizione delle porte ubicate sul prodotto e sul dispositivo esterno.
- 2 Prima di collegare il prodotto, rimuovere i cavi di alimentazione sia dal prodotto che dal dispositivo esterno al fine di evitare danni al prodotto causati da corto circuito o sovracorrente.
- 3 Una volta collegati correttamente tutti i cavi di segnale, collegare nuovamente i cavi di alimentazione al prodotto e al dispositivo esterno.
- 4 Una volta completato il collegamento, leggere i manuali per prendere familiarità con le funzioni, le precauzioni e le istruzioni necessarie per un utilizzo corretto del prodotto.
- 5 Per utilizzare le specifiche max. dei nostri prodotti, verificare le specifiche di supporto della versione del cavo in uso.

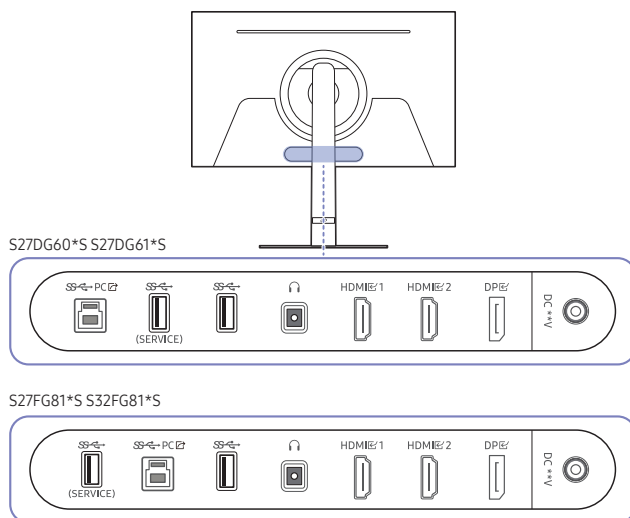
— La connessione dei componenti può variare a seconda del prodotto.

— Le porte in dotazione possono variare a seconda del modello.

## Porte

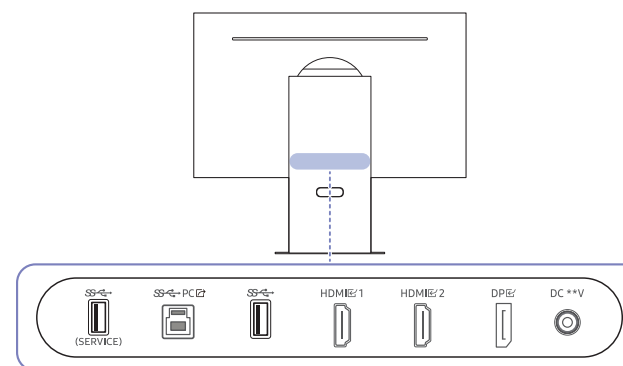
Le funzioni disponibili possono variare a seconda del modello del prodotto. Il colore e la forma dei componenti possono variare rispetto all'immagine fornita. Le specifiche sono soggette a modifica senza preavviso al fine di migliorare le prestazioni del prodotto. Fare riferimento al prodotto di cui effettivamente si dispone.

S27DG60\*S / S27DG61\*S / S27FG81\*S / S32FG81\*S



Porta	Descrizione
USB-PC	Consente di collegare il monitor a un PC mediante un cavo USB. — A questa porta è possibile collegare esclusivamente un PC.
(SERVICE)	Collegare a un dispositivo USB. Utilizzata per l'aggiornamento del software.
	Collegare a un dispositivo USB.
	Consente il collegamento a una periferica audio, ad esempio alle cuffie o agli auricolari.
HDMI 1 HDMI 2	Consente il collegamento a un dispositivo sorgente mediante un cavo HDMI.
DP	Consente il collegamento a un PC mediante un cavo DP.
DC **V	Consente il collegamento a un alimentatore CA/CC.

S27FG90\*X



Porta	Descrizione
(SERVICE)	Collegare a un dispositivo USB. Utilizzata per l'aggiornamento del software.
USB-PC	Consente di collegare il monitor a un PC mediante un cavo USB. — A questa porta è possibile collegare esclusivamente un PC.
	Collegare a un dispositivo USB.
HDMI 1 HDMI 2	Consente il collegamento a un dispositivo sorgente mediante un cavo HDMI.
DP	Consente il collegamento a un PC mediante un cavo DP.
DC **V	Consente il collegamento a un alimentatore CA/CC.

## Collegamento e uso di un PC

Selezionare il metodo di connessione idoneo per il proprio PC.

### Collegamento mediante un cavo HDMI

HDMI 1, HDMI 2



- Si consiglia di utilizzare il cavo HDMI fornito tra i componenti. Se non è stato fornito, assicurarsi di utilizzare un cavo autorizzato per le connessioni HDMI. Se si utilizza un cavo HDMI non autorizzato, la qualità delle immagini potrebbe risultare inferiore.

### Collegamento mediante un cavo DP

DP



- Si consiglia di utilizzare il cavo DP fornito come accessorio. Se non è fornito, assicurarsi di utilizzare un cavo DP di 1,5 m o di lunghezza inferiore.
- Utilizzare un cavo certificato VESA DP1.2 o successivo e il relativo genere.

### Collegamento a cuffie o auricolari

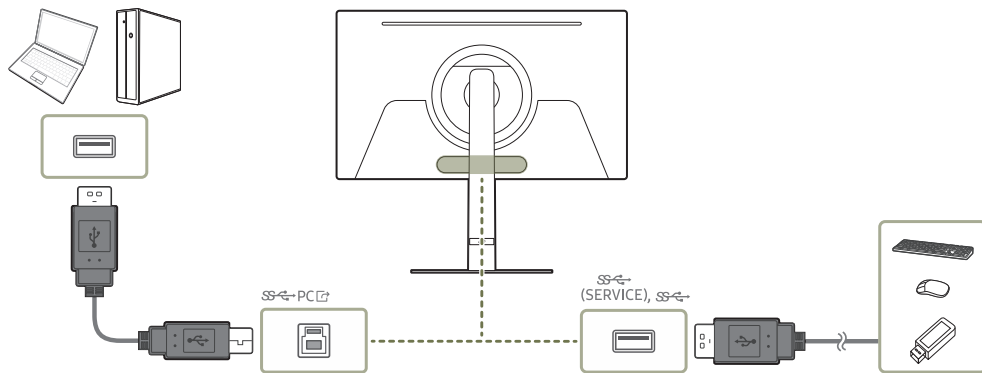


- Utilizzare le cuffie o gli auricolari quando il suono viene attivato con un cavo HDMI-HDMI o DP.
- Il jack delle cuffie o degli auricolari supporta solo il tipo TRS (Tip-Ring-Sleeve) a 3 conduttori.
- Solo per i modelli S27DG60\*S / S27DG61\*S / S27FG81\*S / S32FG81\*S.

## Collegamento del prodotto a un PC come HUB USB

Utilizzando il prodotto come un hub, collegare al prodotto e utilizzare vari dispositivi sorgente contemporaneamente.

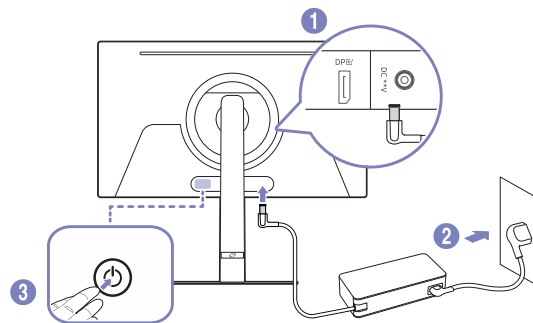
— I nomi delle porte e il numero di porte possono variare a seconda del modello.



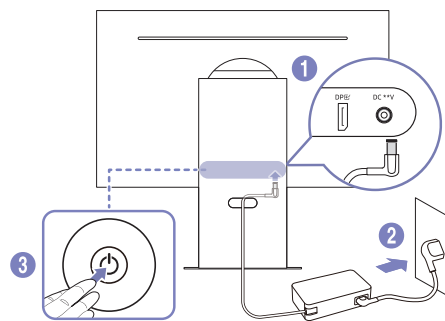
- Per rilevare e avviare più rapidamente un dispositivo USB, collegarlo alla porta **SS** (SERVICE), **SS** del prodotto. Il dispositivo USB e il PC influiranno sulla frequenza di lettura/scrittura.
- Per problemi relativi all'USB causati dal sistema operativo, dai programmi di avvio o dal software, contattare i fornitori rilevanti.
- Con l'affacciarsi sul mercato di diversi dispositivi USB, non siamo in grado di garantire che i nostri prodotti siano compatibili con tutti i dispositivi USB.
- Assicurarsi di collegare le unità disco rigido esterne che richiedono un'alimentazione esterna a una presa elettrica.
- La società non può essere ritenuta responsabile per eventuali problemi o danni ai dispositivi esterni causati dall'uso non autorizzato del cavo utilizzato per collegarli.
- Alcuni prodotti non rispettano gli standard USB, e ciò può causare un malfunzionamento del dispositivo.
- Si consiglia agli utenti di utilizzare dispositivi USB da 5 V/1A o inferiori.

## Collegamento dell'alimentazione

S27DG60\*S / S27DG61\*S / S27FG81\*S / S32FG81\*S



S27FG90\*X



- 1 Collegare il cavo di alimentazione all'alimentatore CA/CC. Quindi, collegare l'alimentatore CA/CC alla porta **DC \*\*V** sul retro del prodotto.
    - Il consumo energetico nominale per gli adattatori varia a seconda del modello. Utilizzare un adattatore che soddisfi le specifiche di consumo energetico del modello.
  - 2 Dopodiché collegare il cavo di alimentazione alla presa di corrente.
  - 3 Premere il pulsante **Ⓞ** sul lato posteriore del prodotto per accenderlo.
- Il voltaggio di ingresso viene impostato automaticamente.

---

## Utilizzo del monitor 3D

- Questa funzione è supportata solo sui modelli S27FG90\*X.
- Le tecnologie di tracciamento oculare e mappatura della visualizzazione, senza la necessità di occhiali 3D, permettono di vivere straordinari effetti 3D.
- Odyssey 3D Hub permette di fruire di contenuti di gioco 3D.
- È possibile convertire video 2D in video 3D.
  - Per maggiori dettagli sul monitor 3D, visitare il sito Web Samsung all'indirizzo <http://www.samsung.com> e consultare la Guida dell'utente.

### Per visualizzare i contenuti 3D:

- Assicurarsi che la fotocamera non sia esposta alla luce diretta.
- Non coprire il viso, affinché tutto il viso possa essere riconosciuto.
- Posizionare il viso al centro della fotocamera e assicurarsi che la fotocamera sia puntata verso il viso.
- Assicurarsi che la risoluzione dello schermo del dispositivo sia impostata su 3840 x 2160.
- L'esperienza 3D è limitata a una persona alla volta.
- Evitare movimenti improvvisi e ampi della testa.
- Guardare i contenuti 3D entro la distanza di visualizzazione consigliata (55-95 cm).
- L'angolo di visione ottimale per guardare video 3D è di 25° a sinistra e a destra rispetto alla parte anteriore dello schermo.

---

## ATTENZIONE

Prima di utilizzare la funzione 3D, leggere le seguenti precauzioni:

- Alcuni utenti potrebbero avvertire fastidi durante la visione di contenuti 3D, come vertigini, nausea o mal di testa. Se si avvertono questi sintomi, interrompere la visione dei contenuti 3D e riposarsi.
- Guardare contenuti 3D per lunghi periodi di tempo può causare affaticamento degli occhi. Se ciò accade, interrompere la visione in 3D e riposare.

### Leggere prima di utilizzare il monitor 3D

- Gli utenti possono visualizzare solo i giochi compatibili con Samsung Odyssey 3D Hub.
- Odyssey 3D Hub è un software dedicato per Odyssey 3D e consente agli utenti di fruire di contenuti di gioco 3D e di convertire i video 3D.
- La conversione 3D del prodotto è supportata solo tramite il software Odyssey 3D Hub installato su un computer.
- Le schede grafiche AMD potrebbero non convertire alcuni video 2D in 3D.
- Alcuni lettori video potrebbero non supportare la conversione 3D.
- La conversione 3D è supportata solo su schede grafiche NVIDIA.
- In modalità Pivot, la funzione **Edge Lighting** e gli effetti 3D non sono supportati.
- Per connettere e utilizzare più monitor, impostare il monitor 3D come monitor principale.
- La funzionalità 3D potrebbe essere limitata quando si utilizzano più monitor Odyssey 3D.
- La conversione 3D non è supportata quando il contenuto DRM è attivato.
- Odyssey 3D Hub potrebbe non funzionare correttamente quando è abilitata la modalità HDR.
- La conversione 3D supporta solo la conversione video e potrebbe non funzionare con i giochi.

- Per abilitare la conversione 3D, assicurarsi che Odyssey 3D Hub sia in esecuzione e che il video sia in modalità a schermo intero.
- Gli effetti 3D disponibili potrebbero differire in base al contenuto del gioco e alle specifiche del computer.
- Potrebbe verificarsi una certa latenza durante la conversione da video 2D a video 3D.
- Se si guardano contenuti 3D in uno spazio esposto direttamente alla luce solare o a fonti luminose, la nitidezza potrebbe risultare scarsa.
- A seconda dell'intensità della luce ambientale, i contenuti visualizzati potrebbero non apparire come previsto.
- Gli utenti con una notevole differenza nell'acuità visiva tra l'occhio sinistro e quello destro potrebbero non riuscire a percepire la tridimensionalità. Il grado di percezione della tridimensionalità potrebbe variare tra gli utenti.
- Durante il processo di riconoscimento facciale tramite la funzione di tracciamento oculare, potrebbe verificarsi un breve lampeggio dello schermo.
- Per i contenuti di cui non è garantita la conversione in 3D tramite Odyssey 3D Hub, le prestazioni della conversione 3D potrebbero diminuire o la conversione potrebbe non funzionare affatto.
  - Questa funzione supporta solo la conversione di contenuti video e potrebbe non funzionare con i giochi.

## Installazione del monitor 3D

— Prima di installare il monitor, controllare le [Specifiche del computer consigliate](#) per Odyssey 3D Hub.

— Impostare la porta di ingresso 3D utilizzando il menu di selezione dell'ingresso sul prodotto (ad esempio, HDMI, DP).

### 1 Connettere il prodotto al computer tramite un cavo USB.

- Utilizzare il cavo USB fornito con il prodotto.



### 2 Installa il software Odyssey 3D Hub.

- I monitor Odyssey 3D possono ottenere effetti 3D normali solo tramite il software Odyssey 3D Hub.
- È possibile scaricare il software Odyssey 3D Hub dal sito Web Samsung. In alternativa, è possibile cercarlo "Samsung Odyssey 3D Hub" in Microsoft Store ed effettuarne l'installazione.
  - \* Download del software Odyssey 3D Hub
  - 1) Visitare il sito Web Samsung all'indirizzo <http://www.samsung.com/support>.
  - 2) Cercare il nome del modello acquistato utilizzando la casella di ricerca del modello (ad esempio, LS27FG90\*).
  - 3) Scaricare e installare il software Odyssey 3D Hub.
  - 4) Seguire le istruzioni visualizzate sullo schermo per completare l'installazione.

### 3 Riavviare il computer.

- Assicurarsi di riavviare il computer dopo aver installato il software Odyssey 3D Hub. Il mancato riavvio del computer potrebbe comportare il funzionamento non corretto del software.
- Per visualizzare i contenuti alla massima frequenza di aggiornamento, modificare le impostazioni correlate nel menu OSD. Modificare il valore **DisplayPort ver.** in **1.4** e il valore **Ver. porta ingres.** in **2.0↑**.
- Dal menu OSD sul monitor, impostare la sorgente di ingresso per il monitor principale del computer 3D (ad esempio, HDMI, DP).  
(Percorso del menu: **Giochi** → **Selezione PC 3D** → Seleziona sorgente di input)

---

## Avvio di Odyssey 3D Hub

- 1 Fare clic sull'icona Odyssey 3D Hub sul desktop.
- 2 Nella parte superiore dello schermo, si accende una luce rossa quando la fotocamera è attivata.
  - Aprire **Gestione dispositivi** in Windows e verifica che la fotocamera stereo sia abilitata.
  - Se è installato un software di sicurezza, potrebbe bloccare la fotocamera. Disattivare le impostazioni di sicurezza del computer (ad esempio, le impostazioni di sicurezza delle porte USB e COM).
  - Se il software di sicurezza sta bloccando la fotocamera, la fotocamera potrebbe non attivarsi quando si avvia l'app Fotocamera in Windows.
- 3 Se gli effetti 3D sono visibili nella schermata principale di Odyssey 3D Hub, l'installazione del software è stata completata correttamente.
  - Impostare **HDR** su **Off** in Windows.

## Uso dei giochi

- 1 In Odyssey 3D Hub, fare clic su un gioco per aprire la relativa pagina Steam.
- 2 Accedere al sito Steam e installare il gioco desiderato.
- 3 Una volta completata l'installazione del gioco, selezionare il percorso di installazione del gioco da Odyssey 3D Hub.
- 4 Iniziare a giocare.
  - I giochi già installati si avviano automaticamente quando vengono selezionati.

---

## Conversione da 2D a 3D

— Questa funzione è supportata solo su schede grafiche NVIDIA.

- 1 Quando Odyssey 3D Hub è in esecuzione, eseguire un'app che supporti la modalità a schermo intero dal desktop del computer (ad esempio, YouTube).
- 2 Eseguire l'app in modalità a schermo intero.
- 3 Dall'angolo in basso a destra dello schermo dell'app in esecuzione, selezionare la modalità di schermo desiderata (modalità disponibili: modalità 2D e modalità affiancata).
- 4 La conversione 3D viene eseguita in base alla modalità selezionata.

## Specifiche del computer consigliate

### Specifiche minime del PC per l'installazione del software Odyssey 3D Hub

#### SO

- Windows 10, 64 bit, versione 22H2
- Windows 11, 64 bit

#### Hardware

- Almeno 4 GB di spazio libero su HDD richiesti (capacità installata attuale: 2,9 GB)
- Memoria DDR con capacità di almeno 2 GB (scheda madre del PC)

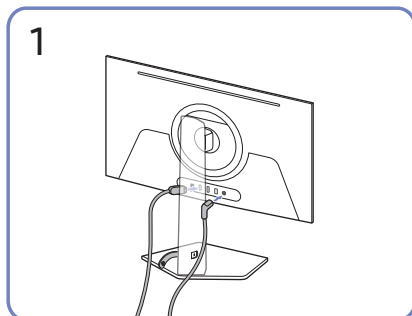
### Specifiche consigliate per l'uso del 3D in base alle funzioni

Contenuto	Funzione	Specifiche consigliate	NVIDIA (PC)	AMD (PC)	Intel (PC)	Scheda grafica per notebook Intel	Mac	
Video	Conversione 3D	CPU (minima)	Intel: i7 o successivi AMD: Ryzen7 1700X o successivi	Nessun supporto	Nessun supporto	Nessun supporto	Nessun supporto	
		GPU (minima)	Serie 3: RTX 3080 o successivi Serie 4: RTX 4070 o successivi					
		DDR	DDR5-5600 32 GB x2 (scheda madre del PC)					
		PCIe	PCIe 5.0					
	Conversione affiancata	CPU (minima)	Intel: i7 o successivi AMD: Ryzen7 1700X o successivi	Intel: i7 o successivi AMD: Ryzen7 1700X o successivi	Supporto			
		GPU (minima)	Serie 3: RTX 3080 o successivi Serie 4: RTX 4070 o successivi	Serie 6: RTX 6900 XT o successivi Serie 7: RTX 7900 o successivi				
		DDR	DDR5-5600 32 GB x2 (scheda madre del PC)					
		PCIe	PCIe 5.0					
Gioco	Gioco Odyssey 3D Hub	CPU (minima)	Le prestazioni dipendono dal contenuto del gioco per computer. Dipende dalla complessità del gioco e dalle risorse informatiche richieste (ad esempio, Khazan, Lies of P).	Supporto				
		GPU (minima)						
		DDR						
		PCIe						

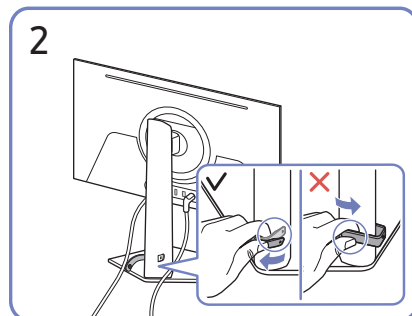
— A basse frequenze di aggiornamento (ad esempio, 60 Hz, 120 Hz) potrebbero verificarsi sfarfallii o effetti di tearing dello schermo, a seconda della capacità grafica del computer.

## Fissaggio dei cavi

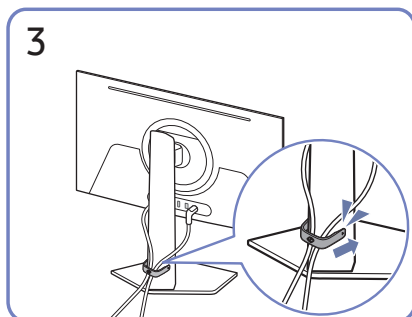
S27DG60\*S / S27DG61\*S / S27FG81\*S / S32FG81\*S



Collegare i corrispondenti cavi.



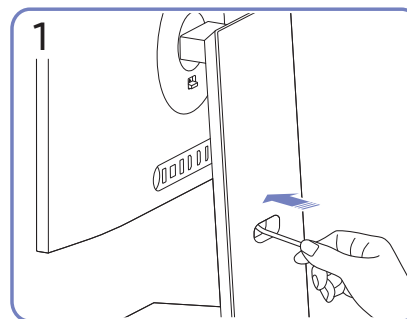
Tirare la parte destra del SUPPORTO CAVI DEL PIEDISTALLO per staccarlo dal piedistallo. Il lato sinistro del PIEDISTALLO CON SUPPORTO CAVI può essere danneggiato se tirato con forza.



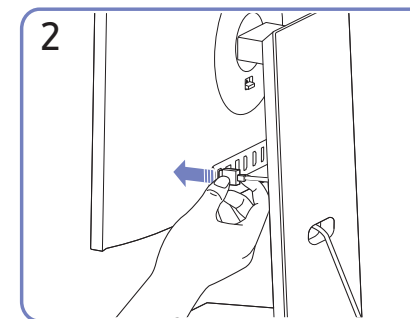
Inserire entrambi i cavi nell'apposito supporto sul piedistallo (PIEDISTALLO CON SUPPORTO CAVI) per organizzarli come mostrato nella figura.

L'assemblaggio è completo.

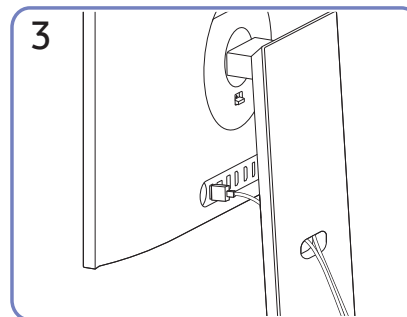
S27FG90\*X



Far passare i cavi tramite il foro sul supporto.



Collegare i cavi alle porte corrispondenti.



Organizzare i cavi facendoli passare attraverso il foro sul supporto, come mostrato nelle figure.

---

## Impostazione della risoluzione ottimale

Quando si accende per la prima volta il prodotto dopo l'acquisto, viene visualizzato un messaggio informativo sull'impostazione della risoluzione ottimale.

Selezionare una lingua nel messaggio informativo e modificare la risoluzione del PC in base alle impostazioni ottimali.

- Se non si seleziona la risoluzione ottimale, il messaggio verrà visualizzato fino a tre volte per un periodo di tempo specificato, anche se il prodotto viene spento e riacceso.
- Se si desidera impostare la risoluzione ottimale per il computer, fare riferimento a (DOMANDE & RISPOSTE) → "[Come posso modificare la risoluzione?](#)"

## Elenco di schede grafiche che supportano HDR10

HDR10 è accessibile solo su sistemi Windows 10 con schede grafiche che supportano Digital Rights Management di PlayReady 3.0 (per contenuti HDR protetti). Utilizzare le schede grafiche indicate di seguito per HDR10.

- NVIDIA GeForce 1000 series o versioni successive
  - AMD Radeon™ RX 400 series o versioni successive
  - Intel UHD Graphics 600 series o versioni successive
- Si consigliano le schede grafiche che supportano la decodifica video a 10 bit con accelerazione hardware per codec video HDR.

---

## Uso della funzione Manutenz. pannello

consente di proteggere il pannello per evitare problemi con la schermata del prodotto.

- Se il Prodotto OLED visualizza la stessa immagine fissa per 10 minuti, viene automaticamente attivata la funzione **Screen saver**. Non è possibile disattivare la funzione **Screen saver** per garantire la protezione dei pixel.

## Precauzioni per evitare la ritenzione delle immagini

- Se viene visualizzata una schermata fissa per un periodo di tempo prolungato, è possibile che si verifichi la ritenzione delle immagini o pixel difettosi.
- Esempi di schermate fisse che causano la ritenzione delle immagini.
    - Un'immagine fissa o un'immagine con oggetti fissi in un punto (ad esempio, icona del desktop, finestre fisse come menu, loghi, ecc.).
    - Voci di menu o icone fissi in un punto di un browser web o di una pagina web.
    - Le icone o i loghi di voci di menu o di dispositivi sorgente (ad esempio, console di gioco, set top box, PC, ecc.) fissi su un punto.
    - Un video in riproduzione tenuto in pausa per un periodo di tempo prolungato.
    - Utilizzo di una sorgente di ingresso con un rapporto di aspetto diverso dalla dimensione dello schermo per un periodo di tempo prolungato (ad esempio, la modalità a schermo intero di video con rapporto 16:9 o 4:3).
  - Per evitare la ritenzione delle immagini e altri problemi con lo schermo del prodotto, la funzione Panel Care protegge lo schermo.

## Protezione della schermata del Prodotto tramite Manutenz. pannello

Regola le impostazioni per proteggere lo schermo.

- Per informazioni su come configurare le impostazioni **Manutenz. pannello**, andare a **Menu > Sistema** e fare riferimento al menu **Manutenz. pannello**.

# Menu


Guida ai tasti funzione → 

Le funzioni disponibili possono variare a seconda del modello del prodotto. Il colore e la forma dei componenti possono variare rispetto all'immagine fornita. Le specifiche sono soggette a modifica senza preavviso al fine di migliorare le prestazioni del prodotto.

## Giochi

2°	Descrizione
<b>Selezione PC 3D</b>	Selezionare un PC compatibile con 3D. Solo per i modelli S27FG90*X.
<b>Tempo di risposta</b>	Aumentare la velocità di risposta del pannello allo scopo di rendere più vivido e naturale l'aspetto dei video. Quando non si visualizzano filmati o giochi è preferibile impostare il <b>Tempo di risposta</b> su <b>Standard</b> o <b>Più rapido</b> . Questa opzione è disponibile solo quando <b>Adaptive-Sync</b> è impostato su <b>On</b> . Il menu non è disponibile quando la funzione <b>Modalità PIP</b> è attiva. Solo per i modelli S27FG90*X.

2°	Descrizione
<b>Adaptive-Sync</b>	La tecnologia <b>Adaptive-Sync</b> è una soluzione che elimina l'effetto dello schermo strappato senza tutti i soliti ritardi e le solite latenze. Questa opzione è disponibile solo quando <b>Ultrawide Game View</b> è impostato su <b>On</b> . Il menu non è disponibile quando la funzione <b>Modalità PIP</b> è attiva.
<b>FreeSync Premium Pro / FreeSync Premium</b>	La tecnologia FreeSync è una soluzione che elimina l'effetto dello schermo strappato senza tutti i soliti ritardi e le solite latenze. FreeSync può essere azionato quando si utilizza una scheda grafica di AMD che supporti la soluzione FreeSync. Per maggiori informazioni, consultare la pagina <a href="#">FreeSync (per schede grafiche AMD)</a> . Il menu non è disponibile quando la funzione <b>Modalità PIP</b> è attiva. Questa opzione non è disponibile con DP versione 1.1 o HDMI versione 1.4. I nomi e le posizioni delle voci del menu OSD possono variare a seconda del modello.
<b>Ultrawide Game View</b>	Impostare il rapporto dello schermo del giorno su ampio per un'esperienza di gioco più travolgente. Il menu non è disponibile quando la funzione <b>Modalità PIP</b> è attiva. Il menu non è disponibile quando la funzione <b>Adaptive-Sync</b> è attiva.

2°	Descrizione
<b>Equalizzatore nero</b>	<p>È possibile regolare la luminosità delle aree scure.</p> <p>Man mano che il valore si avvicina a 1, le zone più scure dello schermo si schiariscono, facilitando l'individuazione dei nemici durante il gioco. Per individuare più facilmente i nemici durante il gioco, diminuire il valore.</p> <p>Man mano che il valore si avvicina a 10, le zone più scure dello schermo si inscuriscono e aumenta il contrasto.</p> <ul style="list-style-type: none"> <li>— Il menu non è disponibile quando la funzione <b>Mod. salva vista</b> è attiva.</li> <li>— La funzionalità <b>Equalizzatore nero</b> si attiva soltanto a una determinata risoluzione <b>AV</b>, come 720P a 60 Hz e 1080P a 60 Hz.</li> <li>— Il menu non è disponibile quando la funzione <b>Modalità PIP</b> è attiva. (Solo per i modelli S27DG60*S / S27DG61*S).</li> </ul>
<b>Mirino virtuale</b>	<ul style="list-style-type: none"> <li>• <b>Off: Mirino virtuale</b> non è disponibile se è selezionato <b>Off</b>.</li> <li>• : consente di selezionare lo stile di mirino preferito.</li> <li>• <b>Ripristina posizione</b>: consente di ripristinare la posizione predefinita del mirino.</li> </ul> <ul style="list-style-type: none"> <li>— Il menu non è disponibile quando la funzione <b>Modalità PIP</b> è attiva.</li> </ul>
<b>Infinity Core Lighting</b>	<p>Accendere o spegnere l'illuminazione LED dietro allo schermo.</p> <ul style="list-style-type: none"> <li>— Solo per i modelli S27DG60*S / S27FG81*S / S32FG81*S.</li> </ul>
<b>Edge Lighting</b>	<p>Regolare la luminosità dell'illuminazione a LED sotto lo schermo.</p> <ul style="list-style-type: none"> <li>— Solo per i modelli S27FG90*X.</li> </ul>

2°	Descrizione
<b>Dim. schermo</b>	<p>È possibile selezionare la dimensione e la proporzione migliori per lo schermo.</p> <ul style="list-style-type: none"> <li>— Questa opzione è disponibile solo quando <b>Ultrawide Game View</b> è impostato su <b>On</b>.</li> <li>— Il menu non è disponibile quando la funzione <b>Modalità PIP</b> è attiva.</li> </ul> <p>In modalità <b>PC</b></p> <ul style="list-style-type: none"> <li>• <b>Auto</b>: consente di visualizzare l'immagine con le proporzioni della sorgente di ingresso.</li> <li>• <b>Wide</b>: consente di visualizzare l'immagine a schermo intero, indipendentemente dalle proporzioni della sorgente di ingresso.</li> </ul> <p>In modalità <b>AV</b></p> <ul style="list-style-type: none"> <li>• <b>4:3</b>: l'immagine viene visualizzata con una proporzione di 4:3. L'impostazione è adatta ai video e alle trasmissioni standard.</li> <li>• <b>16:9</b>: l'immagine viene visualizzata con una proporzione di 16:9.</li> <li>• <b>Adatta a schermo</b>: l'immagine viene visualizzata nelle proporzioni originali, senza tagli.</li> </ul> <ul style="list-style-type: none"> <li>— Questa funzione potrebbe non essere supportata a seconda delle porte in dotazione al prodotto.</li> <li>— La modifica della <b>Dim. schermo</b> è disponibile quando sono soddisfatte le seguenti condizioni. <ul style="list-style-type: none"> <li>— La sorgente di ingresso è 480p, 576p, 720p o 1080p e la visualizzazione del prodotto è normale (non tutti i modelli supportano tutti questi segnali.).</li> <li>— Tale modalità può essere impostata quando la sorgente esterna viene connessa attraverso una porta HDMI/DP e <b>Modalità PC/AV</b> è impostato su <b>AV</b>.</li> </ul> </li> </ul>

# Immagine

2°	Descrizione
<b>Modalità immagine</b>	<p>Questo menu fornisce una qualità delle immagini ottimale in base all'ambiente in cui il prodotto viene usato.</p> <ul style="list-style-type: none"><li>Il menu non è disponibile quando la funzione <b>Modalità PIP</b> è attiva. (Solo per i modelli S27DG60*S / S27DG61*S).</li><li>Il menu non è disponibile quando la funzione <b>Mod. salva vista</b> è attiva.</li></ul> <p>In modalità <b>PC</b></p> <ul style="list-style-type: none"><li><b>Entertainment:</b> fornisce immagini chiare e nitide con il potenziamento dei colori.</li><li><b>Grafico:</b> fornisce immagini di qualità senza il potenziamento dei colori.</li><li><b>Eco:</b> Questa schermata consente di risparmiare energia.</li><li><b>Standard di gioco:</b> Fornisce una qualità delle immagini adatta all'utilizzo dei videogiochi.</li><li><b>GDR:</b> questa modalità è ottimizzata per la grafica 3D e la messaggistica istantanea nello schermo per giochi RPG (Role Playing Game).</li><li><b>RTS:</b> consente di aumentare il colore e il rapporto di contrasto per migliorare la visibilità dello schermo RTS (Real-Time Strategy) e della minimappa.</li><li><b>FPS:</b> consente di aumentare la luminosità delle aree più scure dello schermo per giochi FPS (First-Person Shooter). Questa modalità aumenta la visibilità dei nemici durante un gioco FPS (First-Person Shooter).</li><li><b>Sport:</b> Fornire la luminosità e il contrasto dei monitor, ideali per la visualizzazione di contenuti sportivi.</li><li><b>Originale:</b> fornisce immagini della massima qualità senza il potenziamento dei colori.</li><li><b>Personalizzato:</b> consente di personalizzare le impostazioni dello schermo.</li></ul>

2°	Descrizione
<b>Modalità immagine</b>	<p>In modalità <b>AV</b></p> <p>Quando un ingresso esterno è collegato via HDMI/DP e la <b>Modalità PC/AV</b> è impostata su <b>AV</b>, <b>Modalità immagine</b> offre undici impostazioni immagine (<b>Dinamica, Standard, Eco, Film, Standard di gioco, GDR, RTS, FPS, Sport, Originale, Personalizzato</b>) predefinite. È possibile attivare le impostazioni <b>Dinamica, Standard, Eco, Film, Standard di gioco, GDR, RTS, FPS, Sport, Originale</b> o <b>Personalizzato</b>. La funzione <b>Personalizzato</b> richiama automaticamente le impostazioni personalizzate dell'immagine.</p> <ul style="list-style-type: none"><li><b>Dinamica:</b> Selezionare questa modalità per visualizzare immagini più nitide di quelle offerte dalla modalità <b>Standard</b>.</li><li><b>Standard:</b> Selezionare questa modalità se l'ambiente circostante è luminoso.</li><li><b>Eco:</b> Questa schermata consente di risparmiare energia.</li><li><b>Film:</b> Selezionare questa modalità se l'ambiente circostante è buio. Ciò consente di risparmiare energia e di ridurre l'affaticamento degli occhi.</li><li><b>Standard di gioco:</b> Fornisce una qualità delle immagini adatta all'utilizzo dei videogiochi.</li><li><b>GDR:</b> questa modalità è ottimizzata per la grafica 3D e la messaggistica istantanea nello schermo per giochi RPG (Role Playing Game).</li></ul>

2°	Descrizione
<b>Modalità immagine</b>	<ul style="list-style-type: none"> <li>• <b>RTS:</b> consente di aumentare il colore e il rapporto di contrasto per migliorare la visibilità dello schermo RTS (Real-Time Strategy) e della minimappa.</li> <li>• <b>FPS:</b> consente di aumentare la luminosità delle aree più scure dello schermo per giochi FPS (First-Person Shooter). Questa modalità aumenta la visibilità dei nemici durante un gioco FPS (First-Person Shooter).</li> <li>• <b>Sport:</b> Fornire la luminosità e il contrasto dei monitor, ideali per la visualizzazione di contenuti sportivi.</li> <li>• <b>Originale:</b> fornisce immagini della massima qualità senza il potenziamento dei colori.</li> <li>• <b>Personalizzato:</b> Selezionare questa modalità quando si desidera regolare l'immagine in base alle proprie preferenze.</li> </ul> <p>— La funzionalità <b>Modalità immagine</b> si attiva soltanto a una determinata risoluzione <b>AV</b>, come 720P a 60 Hz e 1080P a 60 Hz e 2160P a 60 Hz.</p>
<b>Luminosità</b>	<p>Regola la luminosità generale dell'immagine. (Gamma: 0~50)</p> <p>Un valore superiore rende più luminosa l'immagine.</p> <p>— Il menu non è disponibile quando la funzione <b>Mod. salva vista</b> è attiva.</p>
<b>Contrasto</b>	<p>Regola il contrasto tra gli oggetti e lo sfondo. (Gamma: 0~50)</p> <p>Un valore superiore aumenta il contrasto per far apparire l'oggetto più chiaro.</p> <p>— Il menu non è disponibile quando la funzione <b>Modalità PIP</b> è attiva. (Solo per i modelli S27DG60*S / S27DG61*S).</p>
<b>Nitidezza</b>	<p>Rende il contorno degli oggetti più chiaro o sfuocato. (Gamma: 0~20)</p> <p>Un valore superiore rende il contorno degli oggetti più chiaro.</p> <p>— Il menu non è disponibile quando la funzione <b>Modalità PIP</b> è attiva. (Solo per i modelli S27DG60*S / S27DG61*S).</p>

2°	Descrizione
<b>Colore</b>	<p>Consente di regolare i livelli di saturazione del colore. La saturazione del colore si intensifica all'avvicinarsi del valore 50. (Gamma: 0~50)</p> <p>— Il menu non è disponibile quando la funzione <b>Modalità PIP</b> è attiva. (Solo per i modelli S27DG60*S / S27DG61*S).</p> <p>— Il menu non è disponibile quando la funzione <b>Mod. salva vista</b> è attiva.</p>
<b>Tinta (V/R)</b>	<p>Consente di regolare la percentuale dei toni di verde e rosso. All'aumentare dei valori si intensifica la saturazione dei colori rosso e verde.</p> <p>— Il menu non è disponibile quando la funzione <b>Modalità PIP</b> è attiva. (Solo per i modelli S27DG60*S / S27DG61*S).</p> <p>— Il menu non è disponibile quando la funzione <b>Mod. salva vista</b> è attiva.</p>
<b>Attenuazione locale</b>	<p>Consente di controllare la luminosità di aree specifiche dello schermo per massimizzare automaticamente il contrasto.</p> <p>— Il menu non è disponibile quando la funzione <b>Modalità PIP</b> è attiva.</p> <p>— Il menu non è disponibile quando la funzione <b>Mod. salva vista</b> è attiva.</p> <p>— Solo per i modelli S27FG90*X.</p>
<b>Ottimizzatore contr.</b>	<p>Bilanciare automaticamente il contrasto per evitare differenze eccessive tra le aree chiare e quelle scure.</p> <p>— Il menu non è disponibile quando la funzione <b>Modalità PIP</b> è attiva. (Solo per i modelli S27DG60*S / S27DG61*S).</p> <p>— Il menu non è disponibile quando la funzione <b>Mod. salva vista</b> è attiva.</p>

2°	Descrizione
<b>Mappatura dei toni HDR</b>	Regola automaticamente la luminosità con l'elaborazione della mappatura dei toni in base alle informazioni sui contenuti HDR. <ul style="list-style-type: none"> <li>Il menu non è disponibile quando la funzione <b>Modalità PIP</b> è attiva.</li> </ul>
<b>Toni colore</b>	consente di selezionare il tono colore più adatto alle proprie esigenze di visualizzazione. <ul style="list-style-type: none"> <li>Il menu non è disponibile quando la funzione <b>Modalità PIP</b> è attiva. (Solo per i modelli S27DG60*S / S27DG61*S).</li> <li>Il menu non è disponibile quando la funzione <b>Mod. salva vista</b> è attiva.</li> </ul>
<b>Bilan bianco</b>	Consente di regolare la temperatura del colore dell'immagine affinché gli oggetti bianchi risultino più luminosi. <ul style="list-style-type: none"> <li>Il menu non è disponibile quando la funzione <b>Modalità PIP</b> è attiva. (Solo per i modelli S27DG60*S / S27DG61*S).</li> <li>Il menu non è disponibile quando la funzione <b>Mod. salva vista</b> è attiva.</li> </ul>
<b>Rosso</b>	consente di regolare il livello di saturazione del rosso. Più i valori si avvicinano a 50, maggiore è l'intensità del colore.
<b>Verde</b>	consente di regolare il livello di saturazione del verde. Più i valori si avvicinano a 50, maggiore è l'intensità del colore.
<b>Blu</b>	consente di regolare il livello di saturazione del blu. Più i valori si avvicinano a 50, maggiore è l'intensità del colore.
<b>Reset</b>	Consente di ripristinare le impostazioni del bilanciamento del bianco ai valori predefiniti.

2°	Descrizione
<b>Gamma</b>	consente di regolare il livello medio di luminanza. <ul style="list-style-type: none"> <li>Il menu non è disponibile quando la funzione <b>Modalità PIP</b> è attiva. (Solo per i modelli S27DG60*S / S27DG61*S).</li> <li>Il menu non è disponibile quando la funzione <b>Mod. salva vista</b> è attiva.</li> </ul>
<b>Dettagli ombre</b>	Consente di regolare la luminosità delle immagini scure. I dettagli di nero aumentano all'avvicinarsi del valore 5. <ul style="list-style-type: none"> <li>Il menu non è disponibile quando la funzione <b>Modalità PIP</b> è attiva. (Solo per i modelli S27DG60*S / S27DG61*S).</li> <li>Il menu non è disponibile quando la funzione <b>Mod. salva vista</b> è attiva.</li> </ul>
<b>Impostazioni Spazio colore / Spazio colore</b>	Configurare le impostazioni dello spazio colore per perfezionare lo spettro cromatico sullo schermo. <ul style="list-style-type: none"> <li>Il menu non è disponibile quando la funzione <b>Modalità PIP</b> è attiva. (Solo per i modelli S27DG60*S / S27DG61*S).</li> <li>Il menu non è disponibile quando la funzione <b>Mod. salva vista</b> è attiva.</li> <li>I nomi e le posizioni delle voci del menu OSD possono variare a seconda del modello.</li> </ul>

2°	Descrizione
<b>Luminosità di picco</b>	<p>Consente di regolare la luminosità di picco massima per uno schermo più luminoso.</p> <ul style="list-style-type: none"> <li>— Il menu non è disponibile quando la funzione <b>Modalità PIP</b> è attiva.</li> <li>— Il menu non è disponibile quando la funzione <b>Mod. salva vista</b> è attiva.</li> <li>— Solo per i modelli S27DG60*S / S27DG61*S / S27FG81*S / S32FG81*S.</li> </ul>
<b>Livello del nero</b>	<p>Se un lettore DVD o un set-top box sono collegati al prodotto via HDMI, potrebbe verificarsi un degrado nelle immagini (contrasto/colore, livello di nero, ecc.), a seconda del dispositivo sorgente collegato.</p> <p>In tal caso, utilizzare <b>Livello del nero</b> per regolare la qualità dell'immagine.</p> <ul style="list-style-type: none"> <li>• <b>Auto:</b> Attivare questa modalità se si desidera selezionare automaticamente <b>Normale</b> o <b>Bassa</b> in base al segnale.</li> <li>• <b>Normale:</b> Selezionare questa modalità laddove non vi sia degrado nel rapporto di contrasto.</li> <li>• <b>Bassa:</b> Selezionare questa modalità per ridurre il livello di nero e incrementare il livello di bianco nel caso vi sia un degrado nel rapporto di contrasto.</li> </ul> <ul style="list-style-type: none"> <li>— Il menu non è disponibile quando la funzione <b>Modalità PIP</b> è attiva.</li> <li>— Questa funzione è disponibile solo in modalità <b>HDMI1</b> o <b>HDMI2</b>.</li> <li>— L'opzione <b>Livello del nero</b> potrebbe non essere compatibile con alcuni dispositivi sorgente.</li> <li>— Regola il <b>Livello del nero</b> perché la qualità dell'immagine può differire in base al dispositivo esterno.</li> </ul>

2°	Descrizione
<b>Mod. salva vista</b>	<p>Consente di impostare una qualità delle immagini ottimale ideale per il rilassamento degli occhi.</p> <p>Quando <b>Mod. salva vista</b> è 'On', la luce blu a una lunghezza d'onda di circa 400 nm diminuirà e fornirà una qualità delle immagini ottimale necessaria per il rilassamento degli occhi.</p>
<b>Regolaz. schermo</b>	<ul style="list-style-type: none"> <li>• <b>Posizione O:</b> Spostare la schermata verso destra o verso sinistra.</li> <li>• <b>Posizione V:</b> Spostare la schermata verso l'alto o verso il basso.</li> </ul> <ul style="list-style-type: none"> <li>— Questa opzione è disponibile solo quando <b>Modalità PC/AV</b> è impostato su <b>AV</b>.</li> <li>— Il menu è disponibile solo quando <b>Dim. schermo</b> è impostato su <b>Adatta a schermo</b> in modalità <b>AV</b>.</li> </ul> <p>Quando viene inserito un segnale da 480P, 576P, 720P o 1080p in modalità <b>AV</b> e la visualizzazione del prodotto è normale, selezionare <b>Adatta a schermo</b> per regolare la posizione orizzontale e verticale su un livello compreso tra 0 e 6.</p>
<b>Rap. calibrazione</b>	<p>Visualizza il <b>Rap. calibrazione</b>.</p> <ul style="list-style-type: none"> <li>— Solo per i modelli S27FG81*S / S32FG81*S / S27FG90*X.</li> </ul>
<b>Reset immagine</b>	<p>Consente di ripristinare tutte le impostazioni delle immagini sui valori predefiniti.</p>



## PIP

2°	Descrizione
<b>Modalità PIP</b>	Attivare o disattivare la modalità PIP.
<b>Dim. schermo</b>	È possibile selezionare la dimensione dello schermo secondario.
<b>Posizione schermo</b>	È possibile selezionare la posizione dello schermo secondario tra le opzioni disponibili.
<b>Sorgente</b>	È possibile selezionare la sorgente per ciascuno schermo.
<b>Sorgente audio</b>	È possibile impostare lo schermo di cui si desidera sentire l'audio.
<b>Formato schermo</b>	<p>È possibile scegliere la dimensione e il formato dell'immagine visualizzata sullo schermo.</p> <p>In modalità <b>PC</b></p> <ul style="list-style-type: none"><li>• <b>Auto / Wide</b></li></ul> <p>In modalità <b>AV</b></p> <ul style="list-style-type: none"><li>• <b>4:3 / 16:9 / Adatta a schermo</b></li></ul> <p>— Questa funzione potrebbe non essere supportata a seconda delle porte in dotazione al prodotto.</p> <p>— La modifica della <b>Formato schermo</b> è disponibile quando sono soddisfatte le seguenti condizioni.</p> <ul style="list-style-type: none"><li>— La sorgente di ingresso è 480p, 576p, 720p, 1080p o 2160p e la visualizzazione del prodotto è normale (non tutti i modelli supportano tutti questi segnali.).</li><li>— Tale modalità può essere impostata quando la sorgente esterna viene connessa attraverso una porta HDMI, DP e <b>Modalità PC/AV</b> è impostato su <b>AV</b>.</li><li>— La funzionalità <b>Formato schermo</b> si attiva soltanto a una determinata risoluzione <b>AV</b>, come 720P a 60 Hz e 1080P a 60 Hz e 2160P a 60 Hz.</li></ul>

## Visual. su scher.

2°	Descrizione
<b>Lingua</b>	<p>Impostare la lingua dei menu.</p> <ul style="list-style-type: none"><li>— La modifica delle impostazioni della lingua può essere applicata solo alla visualizzazione dei menu a schermo.</li><li>— La modifica non influenzerà altre funzioni del PC.</li></ul>
<b>Visual ora</b>	<p>Il menu OSD scompare automaticamente dallo schermo se non viene utilizzato per un periodo di tempo specificato.</p> <p><b>Visual ora</b> è una funzione che consente di specificare l'intervallo di tempo trascorso il quale il menu OSD viene eliminato dallo schermo.</p>

## Sistema

2°	Descrizione
<b>Modalità SeeColors</b>	<p>Consente agli utenti affetti da daltonismo di vedere colori intensi. Attivare questa funzione per personalizzare i colori in base alle condizioni di visualizzazione, affinché appaiano più intensi sullo schermo.</p> <ul style="list-style-type: none"><li>— Alcuni menu non sono disponibili quando la funzione <b>SeeColors Mode</b> è in uso.</li><li>— Questa funzione potrebbe non essere supportata in base al modello.</li></ul>
<b>Risparm. energia</b>	Consente di ridurre il consumo energetico regolando le impostazioni di luminosità dello schermo.
<b>Volume</b>	<p>Regolare il <b>Volume</b> muovendo il tasto  a SINISTRA/DESTRA.</p> <ul style="list-style-type: none"><li>— Per attivare la funzione <b>Muto</b>, accedere alla schermata di controllo <b>Volume</b>, quindi utilizzare il tasto  per spostare verso il basso la selezione.</li><li>— Per disattivare la funzione <b>Muto</b>, accedere alla schermata di controllo <b>Volume</b>, quindi aumentare o diminuire il <b>Volume</b>.</li></ul>

---


2°

Descrizione

---

**Timer spegn. Plus**

**Timer spegnim.**

- **Timer spegnim.:** consente di accendere la modalità **Timer spegnim.**
- **Spegni dopo:** È possibile impostare un intervallo di tempo compreso tra 1 e 23 ore per il timer di spegnimento. Trascorso il numero di ore specificato, il prodotto si spegnerà automaticamente.
  - Questa opzione è disponibile solo quando **Timer spegnim.** è impostato su **On**.
- Nei prodotti destinati al mercato di alcune regioni, l'opzione **Timer spegnim.** è impostata per attivarsi automaticamente dopo 4 ore dall'accensione del prodotto. L'opzione è così impostata in conformità alle normative in materia di fornitura di energia. Se si desidera che il timer non venga attivato, accedere a  → **Sistema** → **Timer spegn. Plus** e impostare **Timer spegnim.** su **Off**.

---

**Eco Timer**

- **Eco Timer:** consente di accendere la modalità **Eco Timer**.
  - **Spegni Eco dopo:** È possibile impostare **Spegni Eco dopo** tra 10 e 180 minuti. Trascorso il tempo specificato, il prodotto si spegnerà automaticamente.
    - Questa opzione è disponibile solo quando **Eco Timer** è impostato su **On**.
- 

---

2°



Descrizione

---

**Modalità PC/AV**

Impostare **Modalità PC/AV** su **AV**. La dimensione dell'immagine verrà ingrandita.




Questa opzione risulta utile durante la visione di un film.

- Sono supportati solamente prodotti dotati di un'area di visualizzazione 16:9 o 16:10.
- Se il prodotto è in modalità **HDMI1**, **HDMI2**, **DisplayPort** e sullo schermo compare il messaggio **Verificare la connessione via cavo e le impostazioni del dispositivo sorgente**, premere il tasto  per visualizzare la schermata della Guida ai tasti funzione, quindi selezionare  → **Sistema** → **Modalità PC/AV** → **HDMI1**, **HDMI2**, **DisplayPort** → **PC** o **AV**.

---

**DisplayPort ver.**



Consente di selezionare il proprio DisplayPort.


- Impostazioni non corrette potrebbero causare una schermata vuota. Se ciò si verificasse, controllare le specifiche del dispositivo.
  - Se sul prodotto (in modalità **DisplayPort**) è visualizzato il messaggio **Verificare la connessione via cavo e le impostazioni del dispositivo sorgente**, premere il tasto  per visualizzare la schermata della Guida ai tasti funzione, quindi selezionare  → **Sistema** → **DisplayPort ver.**
  - Se si imposta **DisplayPort ver.** su **1.1**, a causa della limitazione di banda del protocollo DisplayPort 1.1, la frequenza di aggiornamento di output massima effettiva delle schede video non può raggiungere il livello di 120 Hz / 144 Hz / 165 Hz.
  - Se il PC è entrato in modalità BIOS e la schermata del BIOS non appare, seguire il percorso indicato di seguito, quindi selezionare la modalità.  → **Sistema** → **DisplayPort ver.**
-

2°	Descrizione
<b>Ver. porta ingres.</b>	<p>Selezionare una versione HDMI. (1.4 / 2.0↑)</p> <ul style="list-style-type: none"> <li>Il dispositivo e la risoluzione supportabili possono differire a seconda della relativa versione.</li> <li>Una volta modificata la versione, lo schermo potrebbe lampeggiare.</li> <li>Se si imposta la modalità HDMI su 1.4, potrebbero non essere supportate alcune risoluzioni elevate a causa di limitazioni dell'ampiezza di banda del protocollo HDMI 1.4.</li> <li>Quando l'impostazione non è corretta, può comparire uno schermo vuoto. In questo caso, controllare le specifiche del dispositivo.</li> <li>Impostare la modalità HDMI su 1.4 se il monitor è collegato a un dispositivo HDMI e non visualizza correttamente la schermata, mostra una schermata vuota o non riproduce alcun suono.</li> </ul>
<b>Comm. Autom. Sorg.+</b>	<p>Mediante l'attivazione, viene visualizzata automaticamente una nuova sorgente collegata.</p> <ul style="list-style-type: none"> <li>Questa funzione potrebbe non essere supportata in base al modello posseduto ed all'area geografica di appartenenza.</li> </ul>
<b>Manutenz. pannello</b>	<p>Regola le impostazioni per proteggere lo schermo.</p> <ul style="list-style-type: none"> <li>Solo per i modelli S27DG60*S / S27FG81*S / S32FG81*S.</li> </ul> <p><b>Luminosità del logo</b></p> <p>Previene i problemi dello schermo abbassando la luminosità delle immagini fisse, come loghi e banner.</p> <p><b>Aggiorn. pixel</b></p> <p>Regolare i pixel per aumentare la luminosità dello schermo.</p>

2°	Descrizione
<b>Tempo ripet tasto</b>	<p>Controlla la velocità di risposta di un tasto alla pressione.</p> <p>È possibile selezionare <b>Accelerazione, 1 sec o 2 sec</b>. Se si seleziona <b>Nessuna ripet</b>, i comandi rispondono solo alla pressione di un tasto.</p>
<b>Attiva LED</b>	<p>Configurare le impostazioni per abilitare o disabilitare il LED di alimentazione posizionato nella parte inferiore del prodotto.</p> <ul style="list-style-type: none"> <li><b>In funzione:</b> il LED di alimentazione è attivo quando il prodotto è acceso.</li> <li><b>In standby:</b> il LED di alimentazione è attivo quando il prodotto è spento.</li> </ul>
<b>Imp. chiave pers.</b>	<p>Impostare il tasto personalizzato in modo che la funzione selezionata possa essere impostata direttamente.</p> <ul style="list-style-type: none"> <li><b>Mod. salva vista / PIP / Ultrawide Game View / Equalizzatore nero / Mirino virtuale / Infinity Core Lighting / Comm. Autom. Sorg.+ / Modalità immagine</b></li> </ul> <ul style="list-style-type: none"> <li><b>Infinity Core Lighting</b> è disponibile per i modelli S27DG60*S / S27FG81*S / S32FG81*S.</li> </ul>
<b>VRR Control</b>	<p>Ottimizzando l'elaborazione del segnale video, questa funzione aggiuntiva mitiga lo sfarfallio dello schermo.</p> <p>Mentre si gioca a qualsiasi gioco o contenuto che provoca lo sfarfallio dello schermo, utilizzare la funzione <b>VRR Control</b> con l'impostazione su <b>On</b>.</p>

# Supporto

2°	Descrizione
<b>Auto diagnosi</b>	Eseguire questo test in caso di problemi con l'immagine del monitor. <ul style="list-style-type: none"><li>— Mai spegnere l'alimentazione né modificare la sorgente di ingresso durante l'auto diagnosi. Se possibile, cercare di non interrompere il test.</li></ul>
<b>Aggiorn. Software</b>	Aggiornare il software utilizzando un file di aggiornamento su un dispositivo USB. <ol style="list-style-type: none"><li>1 Salvare il file di aggiornamento (in formato .bin o .img) scaricato dal sito Web di Samsung (<a href="http://www.samsung.com">http://www.samsung.com</a>) su un dispositivo di archiviazione USB.</li><li>2 Collegare il dispositivo USB alla porta  (SERVICE) del monitor. Selezionare  → <b>Supporto</b> → <b>Aggiorn. Software</b>.</li><li>3 Seguire le istruzioni visualizzate sullo schermo per procedere con l'aggiornamento.</li><li>4 Il prodotto si spegnerà e si riaccenderà automaticamente dopo aver completato l'aggiornamento; spegnere quindi il prodotto.</li><li>5 Rimuovere il cavo di alimentazione dalla presa di corrente, quindi ricollegare il cavo dopo lo spegnimento.</li></ol> <ul style="list-style-type: none"><li>— Per eseguire l'aggiornamento del software utilizzando una memoria USB, è necessario innanzitutto formattare la memoria USB in formato FAT32.</li><li>— In fase di esecuzione dell'aggiornamento, assicurarsi che nella directory radice sia salvato solamente un file BIN o IMG (.bin o .img).</li><li>— Dopo aver eseguito gli aggiornamenti, salvare solo il file .bin o .image, scaricato dal sito Web di Samsung, nella directory radice.</li><li>— Se viene visualizzato il messaggio <b>Nessun file di aggiornamento trovato sul dispositivo USB. Controllare il dispositivo USB e riprovare più tardi.</b>, la causa è probabilmente dovuta ai seguenti motivi.</li></ul>

2°	Descrizione
<b>Aggiorn. Software</b>	<ul style="list-style-type: none"><li>— Non c'è alcuna memoria USB collegata alla porta  (SERVICE).</li><li>— I file contenuti nella memoria USB collegata non sono in formati compatibili.</li><li>— Nella memoria USB collegata non sono presenti file di aggiornamento validi. (non sono presenti file di aggiornamento nella memoria o i nomi dei file non sono corretti.)</li><li>— Non spegnere il prodotto fino al completamento dell'aggiornamento. Inoltre, evitare quanto più possibile che si verifichino interruzioni durante l'aggiornamento. Generalmente il prodotto torna alla versione precedente in caso di interruzione di un aggiornamento.</li><li>— Durante l'aggiornamento USB, il colore dello schermo potrebbe cambiare oppure lampeggiare, ma non è un problema del monitor. Poiché l'aggiornamento del software viene eseguito normalmente, attendere il termine dell'aggiornamento.</li></ul>
<b>Informazioni</b>	Visualizzare le specifiche del prodotto come il nome del modello.
<b>Registra prodotto</b>	Scoprire come registrare il prodotto.
<b>Azzerare tutto</b>	Ripristinare le impostazioni di fabbrica predefinite per tutte le impostazioni del prodotto.

# Installazione del software

## Easy Setting Box



Easy Setting Box permette agli utenti di utilizzare il prodotto suddividendolo in più sezioni.

Per installare la versione più aggiornata di Easy Setting Box, scaricarla dal sito Web di Samsung all'indirizzo.

(<http://www.samsung.com>)

- Se non si procede al riavvio del PC dopo l'installazione, il software potrebbe non funzionare correttamente.
- L'icona Easy Setting Box potrebbe non comparire in base al sistema operativo in uso e alle specifiche del prodotto.
- Se l'icona di scelta rapida non compare, premere il tasto F5.

## Restrizioni e Problemi di installazione

L'installazione di Easy Setting Box potrebbe essere influenzata dalla scheda grafica, dalla scheda madre e dall'ambiente di rete.

## Requisiti di sistema

SO	Hardware
<ul style="list-style-type: none"><li>• Windows 7 32Bit/64Bit</li><li>• Windows 8 32Bit/64Bit</li><li>• Windows 8.1 32Bit/64Bit</li><li>• Windows 10 32Bit/64Bit</li><li>• Windows 11 32Bit/64Bit</li></ul>	<ul style="list-style-type: none"><li>• Almeno 32MB di memoria</li><li>• Almeno 60MB di spazio libero sul disco rigido</li></ul>

## Installazione del driver

Per installare la versione più aggiornata del driver del prodotto, scaricarla dal sito Web di Samsung all'indirizzo.

(<http://www.samsung.com>)

- E' possibile impostare la risoluzione e la frequenza ottimali per questo prodotto installando i rispettivi driver.

## Aggiornamento del firmware della fotocamera stereo

Per installare la versione più recente del firmware della fotocamera, effettuarne il download dal sito Web Samsung. (<http://www.samsung.com/support>)

Per aggiornare il firmware della fotocamera scaricato, seguire i passaggi indicati di seguito.

- 1 Sul computer, selezionare **Gestione dispositivi** → **Videocamere** → fare clic con il pulsante destro del mouse su **Webcam stereo 3D** → verificare che venga visualizzato il menu **Disabilita dispositivo**.
- 2 Avviare il software di aggiornamento del firmware.
- 3 Fare clic sul menu di aggiornamento visualizzato e seguire le istruzioni visualizzate sullo schermo per completare l'installazione.

# Guida alla risoluzione dei problemi

## Prima di contattare il Centro di assistenza Samsung

— Prima di contattare il Customer Service Center Samsung, verificare il prodotto come segue. Se il problema persiste, contattare il Customer Service Center Samsung.

### Diagnosi prodotto (Problemi di schermo)

Se si verifica un problema con lo schermo del monitor, eseguire l'[Auto diagnosi](#) per verificare che il monitor funzioni correttamente.

### Verifica della risoluzione e della frequenza

Se si seleziona una risoluzione non supportata (consultare la [Tabella delle modalità standard del segnale](#)), è possibile che venga brevemente visualizzato il messaggio **Mod non ottimale** o che lo schermo non sia visualizzato correttamente.

— La risoluzione visualizzata può variare a seconda dei cavi e delle impostazioni di sistema del PC.

## Controllare quanto segue.

### Attenzione

---

#### Quando il prodotto emette un suono simile a uno schiocco.

Questo suono potrebbe essere dovuto alla contrazione o espansione causata dalle variazioni di temperatura a carico dei componenti esterni o del circuito interno del prodotto.

Ciò non costituisce un difetto e non influisce in alcun modo sul ciclo di vita del prodotto.

---

#### Il prodotto si sta surriscaldando.

È normale che il prodotto generi un po' di calore durante l'uso. Il prodotto è stato testato e si è dimostrato sicuro. È possibile utilizzarlo in tutta sicurezza. Il calore generato dal prodotto durante l'uso non ne compromette le prestazioni o la durata.

---

### Problemi di installazione (modalità PC)

---

#### Quando il prodotto e il PC sono collegati a un cavo HDMI, tutti i quattro lati dello schermo presentano uno spazio vuoto.

Gli spazi vuoti visualizzati sullo schermo non hanno nulla a che fare con il prodotto.

Gli spazi vuoti sullo schermo sono causati dal PC o dalla scheda grafica. Per risolvere questo problema, regolare la dimensione dello schermo nelle impostazioni HDMI della scheda grafica.

Se nel menu delle impostazioni della scheda grafica non vi sono opzioni per la regolazione della dimensione dello schermo, aggiornare il driver della scheda grafica all'ultima versione disponibile.

Contattare il produttore del PC o della scheda grafica per ulteriori dettagli sulle modalità di regolazione delle impostazioni dello schermo.

---

---

## Problemi di schermo

---

**Il LED di alimentazione è spento. Lo schermo non si accende.**


Verificare che il cavo di alimentazione sia collegato correttamente.

Se si verifica un problema con lo schermo del monitor, eseguire l'[Auto diagnosi](#) per verificare che il monitor funzioni correttamente.

---

**Viene visualizzato il messaggio [Verificare la connessione via cavo e le impostazioni del dispositivo sorgente](#).**

Verificare che il cavo sia collegato correttamente al prodotto.

Se il monitor è in modalità [HDMI1](#), [HDMI2](#) o [DisplayPort](#), premere il tasto  per visualizzare la schermata della Guida ai tasti funzione e selezionare il tasto  → [Sistema](#) → [Modalità PC/AV](#) → [HDMI1](#), [HDMI2](#), [DisplayPort](#) → [PC](#) o [AV](#).

---

**Viene visualizzato [Mod non ottimale](#).**

Questo messaggio viene visualizzato quando il segnale proveniente dalla scheda grafica supera la risoluzione o la frequenza massima supportata dal prodotto.

Modificare la risoluzione e la frequenza massime in base alle prestazioni del prodotto, facendo riferimento alla Tabella delle modalità standard del segnale ([P.44](#)).

---

**Le immagini a schermo appaiono distorte.**

Verificare la connessione del cavo al prodotto.

---

**Lo schermo non è limpido. Lo schermo è sfuocato.**

Rimuovere tutti gli accessori (cavo di prolunga video, ecc...) e riprovare.

Impostare la risoluzione e la frequenza sui valori consigliati.

---

**Lo schermo appare instabile e mosso. Ci sono ombre o immagini residue sullo schermo.**

Verificare che la risoluzione e la frequenza del PC siano impostate entro valori compatibili con il prodotto. Successivamente, se necessario, modificare le impostazioni, facendo riferimento alla Tabella delle modalità del segnale standard ([P.44](#)) in questo manuale e nel menu [Informazioni](#) del prodotto.

Le funzioni disponibili possono variare a seconda del modello.

---

---

**Lo schermo è troppo luminoso. Lo schermo è troppo scuro.**

Regolare i valori [Luminosità](#) e [Contrasto](#).

---

**Il colore dello schermo non è uniforme.**

Modificare le impostazioni del [Colore](#)

---

**I colori a schermo sono ombreggiati e distorti.**

Modificare le impostazioni del [Colore](#)

---

**Il bianco non è visualizzato correttamente.**

Modificare le impostazioni del [Colore](#)

---

**Sullo schermo non appaiono immagini e il LED di alimentazione lampeggia ogni 0,5 - 1 secondo.**

Verificare che il cavo sia collegato correttamente al prodotto e al PC e che i connettori siano inseriti saldamente.

Premere un tasto qualsiasi sulla tastiera o spostare il mouse per riattivare lo schermo.

Il prodotto è in modalità risparmio energetico.

---

**Il testo è sfuocato.**

In caso di utilizzo di un sistema operativo Windows (ad es. Windows 7, Windows 8, Windows 8.1 o Windows 10): Accedere a [Pannello di controllo](#) → [Tipi di carattere](#) → [Modifica testo ClearType](#) e modificare [Attiva ClearType](#).

---

**Il video viene riprodotto a scatti.**

È possibile che i file video di grandi dimensioni in alta definizione vengano riprodotti a scatti. Ciò potrebbe accadere perché il lettore video non è ottimizzato per la risorsa del PC.

Provare a riprodurre il file su un altro lettore video.

---

---

## Problemi audio

---

### Non si avverte audio.

Verificare nuovamente le condizioni delle cuffie o degli auricolari collegati o regolare il volume.

Controllare il volume.

Verificare se il volume del prodotto o del dispositivo sorgente è disattivato.

---

### Il volume è troppo basso.

Regola il volume.

Se il volume è ancora troppo basso dopo averlo alzato al massimo livello, regolare il volume sulla scheda audio del PC o sul software.

---

### Il video è disponibile ma non c'è l'audio.

Non è possibile sentire l'audio se per collegare il dispositivo di input è stato utilizzato un cavo HDMI-DVI.

Collegare il dispositivo utilizzando un cavo HDMI o DP.

---

## Problemi relativi al dispositivo sorgente

---

Quando il PC è in fase di avviamento si avverte un segnale acustico.

Se durante l'avviamento del PC si avverte un segnale acustico, contattare l'assistenza tecnica per la manutenzione del PC.

---

---

## Problemi relativi alla fotocamera stereo

---

L'indicatore LED della fotocamera nella parte superiore del monitor non funziona quando si utilizza la modalità 3D.

Se la fotocamera non funziona, reimpostarla.

### Reimpostazione della fotocamera

- È possibile reimpostare la fotocamera rimuovendo il cavo USB dal prodotto e dal computer.
  - Utilizzare Gestione dispositivi in Windows sul computer.
    - Sul computer, andare a **Gestione dispositivi** → **Videocamere** → fare clic con il pulsante destro del mouse su **Webcam stereo 3D** → fare clic sul menu **Disabilita dispositivo** e modificarlo in **Abilita dispositivo**.
  - Spegnere e riaccendere il monitor per reimpostare la fotocamera.
-

---

## DOMANDE & RISPOSTE

- Per ulteriori istruzioni sulla regolazione, consultare il manuale per l'utente del PC o della scheda grafica.
- Il percorso alle impostazioni dipende dal sistema operativo installato.
- Questa funzione potrebbe non essere supportata in base al modello.

---

### Come posso modificare la frequenza?

Impostare la frequenza sulla scheda grafica.

- Windows 7: accedere a **Pannello di controllo** → **Aspetto e personalizzazione** → **Schermo** → **Risoluzione dello schermo** → **Impostazioni avanzate** → **Monitor** e regolare la **Frequenza di aggiornamento** dello schermo in **Impostazioni monitor**.
- Windows 8(Windows 8.1): accedere a **Impostazioni** → **Pannello di controllo** → **Aspetto e personalizzazione** → **Schermo** → **Risoluzione schermo** → **Impostazioni avanzate** → **Monitor** e regolare la **Frequenza di aggiornamento** in **Impostazioni monitor**.
- Windows 10: accedere a **Impostazioni** → **Sistema** → **Schermo** → **Impostazioni schermo avanzate** → **Visualizza proprietà scheda** → **Monitor** e regolare la **Frequenza di aggiornamento** in **Impostazioni monitor**.

---

### Come posso modificare la risoluzione?

- Windows 7: accedere a **Pannello di controllo** → **Aspetto e personalizzazione** → **Schermo** → **Risoluzione dello schermo** → **Modifica risoluzione**.
- Windows 8(Windows 8.1): accedere a **Impostazioni** → **Pannello di controllo** → **Aspetto e personalizzazione** → **Schermo** → **Modifica risoluzione** e adattare la risoluzione.
- Windows 10: accedere a **Impostazioni** → **Sistema** → **Schermo** → **Impostazioni schermo avanzate** e adattare la risoluzione.

---

### Come posso impostare la modalità di risparmio energetico?

- Windows 7: accedere a **Pannello di controllo** → **Aspetto e personalizzazione** → **Personalizzazione** → **Impostazioni screen saver** → **Opzioni risparmio energia** o alle impostazioni del BIOS nel PC.
  - Windows 8(Windows 8.1): accedere a **Impostazioni** → **Pannello di controllo** → **Aspetto e personalizzazione** → **Personalizzazione** → **Impostazioni screen saver** → **Opzioni risparmio energia** o alle impostazioni del BIOS nel PC.
  - Windows 10: accedere a **Impostazioni** → **Personalizzazione** → **Schermata di blocco** → **Impostazioni timeout schermo** → **Alimentazione & sospensione** o alle impostazioni del BIOS nel PC.
-

# Specifiche

## Generale

Nome modello	S27DG60*S / S27DG61*S	S27FG81*S	S32FG81*S	S27FG90*X
Dimensione	Classe 27 (26,7 pollici / 67,8 cm)	Classe 27 (26,6 pollici / 67,7 cm)	Classe 32 (31,6 pollici / 80,3 cm)	Classe 27 (26,9 pollici / 68,4 cm)
Area di visualizzazione	590,42 mm (O) x 333,72 mm (V)	589,97 mm (O) x 332,9 mm (V)	699,48 mm (O) x 394,73 mm (V)	596,736 mm (O) x 335,664 mm (V)
Passo pixel	0,2292 mm (O) x 0,2292 mm (V)	0,153 mm (O) x 0,153 mm (V)	0,1814 mm (O) x 0,1814 mm (V)	0,1554 mm (O) x 0,1554 mm (V)
Massimo pixel clock	S27DG60*S: 1670 MHz S27DG61*S: 1120 MHz	2438,5 MHz	2438,5 MHz	1630 MHz
Alimentazione	AC100-240V~ 50/60Hz In base alla tensione CA dell'adattatore. Per informazioni sulla tensione CC del prodotto, fare riferimento all'etichetta del prodotto.			
Connettori segnale	HDMI, DisplayPort			
Condizioni ambientali	<b>Funzionamento</b> Temperatura: 10 °C - 40 °C (50 °F - 104 °F) Umidità : 10 % - 80 %, senza condensa		<b>Funzionamento</b> Temperatura: 0 °C - 40 °C (32 °F - 104 °F) Umidità : 10 % - 80 %, senza condensa	
	<b>Immagazzinamento</b> Temperatura: -20 °C - 45 °C (-4 °F - 113 °F) Umidità : 5 % - 95 %, senza condensa			

---

- Plug-and-Play

Questo prodotto può essere installato e utilizzato su qualsiasi sistema Plug & Play compatibile. Uno scambio di dati bidirezionale tra il prodotto e il PC ottimizza le impostazioni del prodotto. L'installazione del prodotto è automatica. Tuttavia, è possibile personalizzare le impostazioni di installazione come desiderato.

- Punti pannello (Pixel)

A causa della tipologia di produzione, si stima che circa 1 pixel per milione (1ppm) può risultare più chiaro o più luminoso sul pannello LCD. Ciò non influenza in alcun modo le prestazioni del prodotto.

- L'audio viene riprodotto con le stesse impostazioni audio del dispositivo connesso. Le impostazioni dell'audio (ad es. il bit e le velocità di campionamento) possono essere modificate dal dispositivo collegato.

- Le specifiche riportate sopra sono soggette a modifica senza preavviso al fine di migliorare le prestazioni del prodotto.

- Per le specifiche dettagliate del dispositivo, visitare il sito Web Samsung.

- Per accedere alle informazioni sull'etichettatura energetica di questo prodotto nel Registro europeo dei prodotti per l'etichettatura energetica (EPREL), accedere a [https://eprel.ec.europa.eu/qr/\\*\\*\\*\\*\\*](https://eprel.ec.europa.eu/qr/*****), dove \*\*\*\*\* è il numero di registrazione EPREL del prodotto. Il numero di registrazione è reperibile sull'etichetta di valutazione del prodotto.

- Open Source License Notice

Open Source used in this product can be found on the following webpage (<https://opensource.samsung.com>).



The terms HDMI, HDMI High-Definition Multimedia Interface, HDMI trade dress and the HDMI Logos are trademarks or registered trademarks of HDMI Licensing Administrator, Inc.



— Questa licenza potrebbe non essere supportata in base al modello posseduto o all'area geografica di appartenenza. Per informazioni dettagliate su FreeSync, consultare il sito web [samsung.com](https://www.samsung.com).

## Tabella delle modalità standard del segnale

Nome modello		S27DG60*S	S27DG61*S	S27FG81*S / S32FG81*S	S27FG90*X
Sincronizzazione (Spec. PANNELLO)	Frequenza verticale	48 ~ 360 Hz	48 ~ 240 Hz	48 ~ 240 Hz	48 ~ 165 Hz
Risoluzione	Risoluzione ottimale	2560 x 1440 a 120 Hz	2560 x 1440 a 120 Hz	3840 x 2160 a 240 Hz	3840 x 2160 a 165 Hz
	Risoluzione massima	2560 x 1440 a 360 Hz	2560 x 1440 a 240 Hz	3840 x 2160 a 240 Hz	3840 x 2160 a 165 Hz

— Quando si utilizza la modalità doppio monitor dal computer in modalità DSC a 2560 x 1440 a 240 Hz o superiore o quando si utilizza la modalità PBP dal computer, il computer potrebbe non funzionare correttamente a causa del limite di uscita della scheda grafica del computer. Se ciò accade, ridurre la risoluzione e la frequenza di aggiornamento dal computer.

Se il segnale trasmesso dal PC rientra tra le modalità standard elencate di seguito, lo schermo verrà regolato automaticamente. Se il segnale trasmesso dal PC non appartiene alle modalità di segnale standard, lo schermo potrebbe visualizzare una schermata vuota nonostante il LED di alimentazione risulti acceso. In tal caso, modificare le impostazioni in base alla tabella seguente consultando il manuale utente della scheda grafica.

Risoluzione	Frequenza orizzontale (kHz)	Frequenza verticale (Hz)	Clock Pixel (MHz)	Polarità sincr. (O/V)	Porta	
					HDMI IN	DP IN
VESA, 640 x 480	31,469	59,940	25,175	-/-	0	0
VESA, 640 x 480	37,500	75,000	31,500	-/-	0	0
VESA, 800 x 600	37,879	60,317	40,000	+/+	0	0
VESA, 800 x 600	48,077	72,188	50,000	+/+	0	0
VESA, 800 x 600	46,875	75,000	49,500	+/+	0	0
VESA, 1024 x 768	48,363	60,004	65,000	-/-	0	0
VESA, 1024 x 768	56,476	70,069	75,000	-/-	0	0
VESA, 1024 x 768	60,023	75,029	78,750	+/+	0	0

Risoluzione	Frequenza orizzontale (kHz)	Frequenza verticale (Hz)	Clock Pixel (MHz)	Polarità sincr. (O/V)	Porta	
					HDMI IN	DP IN
VESA, 1152 x 864	67,500	75,000	108,000	+/+	0	0
VESA, 1280 x 720	45,000	60,000	74,250	+/+	0	0
VESA, 1280 x 800	49,702	59,810	83,500	-/+	0	0
VESA, 1280 x 1024	63,981	60,020	108,000	+/+	0	0
VESA, 1280 x 1024	79,976	75,025	135,000	+/+	0	0
VESA, 1440 x 900	55,935	59,887	106,500	-/+	0	0
VESA, 1600 x 900	60,000	60,000	108,000	+/+	0	0
VESA, 1680 x 1050	65,290	59,954	146,250	-/+	0	0
VESA, 1920 x 1080	67,500	60,000	148,500	+/+	0	0
CEA, 720 x 480	31,469	59,940	27,000	-/-	0	0
CEA, 1920 x 1080	135,000	120,000	297,000	+/+	0	0
CEA, 3840 x 2160	135,000	60,000	594,000	+/+	0	-
Tempo personalizzato, 2560 x 1440	96,479	59,999	277,860	+/-	0	0
Tempo personalizzato, 2560 x 1440	192,958	119,999	555,720	+/-	0	0

Risoluzione	Frequenza orizzontale (kHz)	Frequenza verticale (Hz)	Clock Pixel (MHz)	Polarità sincr. (O/V)	Porta	
					HDMI IN	DP IN
***Tempo personalizzato, 2560 x 1440	257,169	164,958	699,500	+/-	0	0
*Tempo personalizzato, 2560 x 1440	385,851	239,957	1111,250	+/-	0	0
*Tempo personalizzato, 2560 x 1440	578,878	359,999	1667,170	+/-	0	0
**Tempo personalizzato, 2560 x 1440	385,545	239,767	1116,539	+/-	0	0
Tempo personalizzato, 1920 x 1080	96,479	59,999	277,860	+/-	0	0
Tempo personalizzato, 1920 x 1080	289,352	239,927	625,000	+/-	0	0
***Tempo personalizzato, 1920 x 1080	192,788	164,917	401,000	+/-	0	0
*Tempo personalizzato, 1920 x 1080	434,144	359,986	937,750	+/-	0	0

— \*: Questo segnale di ingresso è supportato su S27DG60\*S.

— \*\*: Questo segnale di ingresso è supportato su S27DG61\*S.

— \*\*\*: questo segnale di ingresso è supportato su S27FG90\*X.

— Frequenza orizzontale

Il tempo impiegato per eseguire la scansione di una singola riga da sinistra a destra dello schermo è denominato ciclo orizzontale. Al contrario, il numero reciproco di un ciclo orizzontale è denominato frequenza orizzontale. La frequenza orizzontale è misurata in kHz.

— Frequenza verticale

Le immagini visibili sullo schermo sono generate mediante la ripetizione della stessa immagine decine di volte al secondo. La frequenza della ripetizione si definisce "frequenza verticale" o "frequenza di aggiornamento" ed è espressa in Hz.

— Questo prodotto può essere impostato solo su una risoluzione per ogni formato di schermo allo scopo di ottenere una qualità di immagine ottimale a seconda del tipo di pannello. Utilizzando una risoluzione diversa da quella specificata, la qualità dell'immagine può risultare degradata. Per evitare questo inconveniente, si consiglia di selezionare la risoluzione ottimale specificata per il proprio prodotto.

— A seconda del dispositivo sorgente, l'output 4K di un dispositivo AV è supportato solo quando **Adaptive-Sync** è **Off**.

# Appendice

## Responsabilità per il servizio di assistenza a pagamento (costo imputabile ai clienti)

— In caso di richiesta del servizio di assistenza, anche se in garanzia, la visita a domicilio di un tecnico potrebbe essere a pagamento nei seguenti casi.

### Nessun difetto del prodotto

Pulizia del prodotto, regolazioni, spiegazioni, reinstallazione e così via.

- Se a un tecnico dell'assistenza viene richiesto di fornire istruzioni su come utilizzare un prodotto o di regolare semplicemente alcune opzioni senza smontare il prodotto.
- Se un difetto è causato da fattori ambientali esterni (Internet, antenna, segnale via cavo e così via).
- Se un prodotto viene reinstallato o si collegano dispositivi aggiuntivi dopo l'installazione iniziale del prodotto acquistato.
- Se un prodotto viene reinstallato per il trasferimento in un altro luogo o in un'altro appartamento.
- Se il cliente richiede istruzioni sull'utilizzo del prodotto di un'altra azienda.
- Se il cliente richiede istruzioni sull'utilizzo della rete o di un programma di un'altra azienda.
- Se il cliente richiede l'installazione e la configurazione del software del prodotto.
- Se un tecnico dell'assistenza esegue la rimozione/pulizia di polvere o materiali estranei all'interno del prodotto.
- Se il cliente richiede in aggiunta un'installazione dopo l'acquisto di un prodotto tramite shopping da casa oppure online.

## Danno del prodotto per causa imputabile al cliente

Danno del prodotto dovuto a uso improprio o errata riparazione da parte del cliente.

Se il danno è causato da:

- Urto esterno o caduta.
- Utilizzo di accessori o prodotti venduti separatamente non specificati da Samsung.
- Riparazione non eseguita da un tecnico di un'azienda di servizi di assistenza autorizzata o di un partner di Samsung Electronics Co., Ltd.
- Rimodellazione o riparazione del prodotto da parte del cliente.
- Utilizzo con una tensione errata o con collegamenti elettrici non autorizzati.
- Mancata osservanza degli avvisi di attenzione riportati nella Guida dell'utente.

### Altro

- Se il prodotto non funziona a seguito di una calamità naturale. (danno da fulmine, incendio, terremoto, alluvione e così via)
- Se i componenti di consumo sono completamente esauriti. (batteria, toner, luci a fluorescenza, testina, vibratore, lampada, filtro, nastro e così via)

— Se il cliente richiede un intervento di assistenza nel caso in cui il prodotto non presenti alcun difetto, potrebbe essere addebitata una commissione. Si consiglia pertanto di leggere prima la Guida dell'utente.

## FreeSync (per schede grafiche AMD)

— Questa funzione potrebbe non essere supportata in base al modello.

La tecnologia FreeSync è una soluzione che elimina l'effetto dello schermo strappato senza tutti i soliti ritardi e le solite latenze.

Questa funzione eliminerà gli effetti di schermo strappato e latenza durante i giochi. Migliora l'esperienza di gioco.

Le voci di menu FreeSync visualizzate sul monitor possono variare in base al modello del monitor e alla compatibilità con la scheda grafica AMD.

- **Off:** Disattiva la funzione FreeSync.
- **On:** consente di accendere la funzione FreeSync della scheda grafica AMD. Durante la riproduzione di alcuni giochi potrebbero verificarsi sfarfallii intermittenti.

Quando si utilizza FreeSync, applicare la risoluzione ottimale.

Per istruzioni su come impostare la frequenza di aggiornamento, fare riferimento a **DOMANDE & RISPOSTE → Come posso modificare la frequenza?**

— Questo menu non è disponibile quando **Modalità PC/AV** è impostato su **AV**.

— Il menu non è disponibile quando la funzione **Modalità PIP** è attiva.

— La funzione FreeSync è abilitata solo in modalità **HDMI1**, **HDMI2** o **DisplayPort**.  
Se si utilizza la funzione FreeSync, usare il cavo HDMI/DP video fornito dal produttore.

— Se utilizzando la funzione FreeSync il testo a schermo dovesse apparire sfocato o difettoso, è possibile risolvere il problema impostando la risoluzione dello schermo su quella raccomandata.

— Se il valore **DisplayPort ver.** è impostato su **1.1**, la modalità **FreeSync Premium / FreeSync Premium Pro** è disabilitata.

— Se il valore **DisplayPort ver.** è impostato su **1.2**, la modalità **FreeSync Premium / FreeSync Premium Pro** è disabilitata.

Nel caso si utilizzasse la funzione FreeSync durante un gioco, potrebbero verificarsi i seguenti effetti:

- La schermata potrebbe tremolare in base al tipo di scheda grafica, alle impostazioni delle opzioni di gioco o al video in riproduzione. Provare le seguenti azioni: ridurre i valori delle impostazioni del gioco, modificare la modalità **FreeSync Premium / FreeSync Premium Pro** attuale in **Off** oppure visitare il sito Web AMD per verificare la versione del driver della scheda grafica e aggiornarlo all'ultima versione.
- Durante l'utilizzo della funzione FreeSync, le variazioni di frequenza di uscita della scheda grafica potrebbero produrre uno sfarfallio a schermo.
- Velocità di risposta fluttuante durante il gioco, a seconda della risoluzione. Maggiore è la risoluzione, minore sarà la velocità di risposta.
- Qualità audio del monitor degradata.

— In caso di problemi durante l'utilizzo della funzione, contattare il Service Center Samsung.

— Se si modifica la risoluzione dello schermo mentre la funzione è **On**, lo schermo potrebbe oscurarsi a intermittenza a causa della scheda grafica. Impostare **FreeSync Premium / FreeSync Premium Pro** su **Off** e modificare la risoluzione.

— La funzione non è disponibile nei dispositivi (ad es. dispositivi AV) che non dispongono di scheda grafica AMD. Se si applica la funzione, potrebbe verificarsi un malfunzionamento dello schermo.

### I modelli nella lista Schede Grafiche supportano FreeSync

FreeSync può essere utilizzato unicamente con modelli di schede grafiche AMD specifici. Fare riferimento alla seguente lista per le schede grafiche supportate:

Assicurarsi di installare i driver AMD più aggiornati con supporto a FreeSync.

— Per altre schede grafiche AMD che supportano la funzionalità FreeSync, visitare il sito Web ufficiale AMD.

— Se si utilizza una scheda grafica di un produttore diverso, selezionare **FreeSync Premium / FreeSync Premium Pro Off**.

— Quando la si applica tramite il cavo HDMI, la funzione FreeSync potrebbe non funzionare a causa della limitazione di banda di alcune schede grafiche AMD.

- Radeon™ RX Vega series
- Radeon™ RX 500 series
- Radeon™ RX 400 series
- Radeon™ R9/R7 300 series (ad esclusione di R9 370/X, R7 370/X, R7 265)
- Radeon™ Pro Duo (2016 edition)
- Radeon™ R9 Nano series
- Radeon™ R9 Fury series
- Radeon™ R9/R7 200 series (ad esclusione di R9 270/X, R9 280/X)

## Adaptive-Sync (per schede grafiche NVIDIA)

— Questa funzione potrebbe non essere supportata in base al modello.

La tecnologia **Adaptive-Sync** è una soluzione che elimina l'effetto dello schermo strappato senza tutti i soliti ritardi e le solite latenze.

Questa funzione eliminerà gli effetti di schermo strappato e latenza durante i giochi. Migliora l'esperienza di gioco.

Le voci di menu **Adaptive-Sync** visualizzate sul prodotto possono variare in base al modello del prodotto e alla compatibilità con la scheda grafica NVIDIA.

- **Off:** Disattiva la funzione **Adaptive-Sync**.
- **On:** Attiva la funzionalità **Adaptive-Sync** con una maggiore frequenza di fotogrammi sullo schermo. Con questa modalità si riduce l'effetto dello schermo strappato (sincronizzazione anormale tra schermo e contenuto). Tenere tuttavia presente che potrebbe verificarsi un fenomeno intermittente di sfarfallio dello schermo durante il gioco.

Nel caso si utilizzasse la funzione **Adaptive-Sync** durante un gioco, potrebbero verificarsi i seguenti effetti:

- La schermata potrebbe tremolare in base al tipo di scheda grafica, alle impostazioni delle opzioni di gioco o al video in riproduzione. Tentare le seguenti azioni: ridurre i valori delle impostazioni di gioco o visitare il sito Web NVIDIA per verificare la versione dei driver grafici e aggiornarli con l'ultima versione disponibile.
- Durante l'utilizzo della funzione **Adaptive-Sync**, la fluttuazione della frequenza di uscita della scheda grafica potrebbe produrre uno sfarfallio dello schermo.
- Velocità di risposta fluttuante durante il gioco, a seconda della risoluzione. Maggiore è la risoluzione, minore sarà la velocità di risposta.
- Qualità audio del prodotto degradata.

— In caso di problemi durante l'utilizzo della funzione, contattare il Service Center Samsung.

— Quando la risoluzione viene modificata durante l'impostazione di **Adaptive-Sync**, l'effetto di tearing dello schermo può apparire in maniera intermittente. Impostare **Adaptive-Sync** su **Off** e modificare la risoluzione.

— La funzione non è disponibile nei dispositivi (ad es. dispositivi AV) che non dispongono di scheda grafica NVIDIA. Se si applica la funzione, potrebbe verificarsi un malfunzionamento dello schermo.

— A seconda del dispositivo sorgente, l'output 4K di un dispositivo AV è supportato solo quando **Adaptive-Sync** è **Off**.

— Se si utilizza la funzione **Adaptive-Sync**, usare il cavo porta video fornito dal produttore.

— Per abilitare **Adaptive-Sync**, installare i driver per scheda grafica NVIDIA più recenti.

— Per abilitare **Adaptive-Sync**, utilizzare Windows 10 o versioni successive.

— Se utilizzando la funzione **Adaptive-Sync** il testo a schermo dovesse apparire sfocato o difettoso, è possibile risolvere il problema impostando la risoluzione dello schermo su quella raccomandata.

— Se l'opzione **DisplayPort ver.** è impostata su **1.1**, la modalità **Adaptive-Sync** è disattivata.

— Impostando la **Modalità HDMI** su **1.4**, la modalità **Adaptive-Sync** è disattivata.

### I modelli nella lista Schede Grafiche supportano Adaptive-Sync

**Adaptive-Sync** può essere utilizzato unicamente con modelli di schede grafiche NVIDIA specifici. Fare riferimento alla seguente lista per le schede grafiche supportate:

Assicurarsi di installare i driver NVIDIA più aggiornati con supporto a **Adaptive-Sync**.

— Per altre schede grafiche NVIDIA che supportano la funzionalità **Adaptive-Sync**, visitare il sito Web ufficiale NVIDIA.

— Se si utilizza una scheda grafica di un produttore diverso, selezionare **Adaptive-Sync Off**.

— Quando la si applica tramite il cavo DisplayPort, la funzione **Adaptive-Sync** potrebbe non funzionare a causa della limitazione di banda di alcune schede grafiche NVIDIA.

- GeForce GTX 10 series
- GeForce RTX 20 series
- GeForce RTX 30 series
- GeForce RTX 40 series