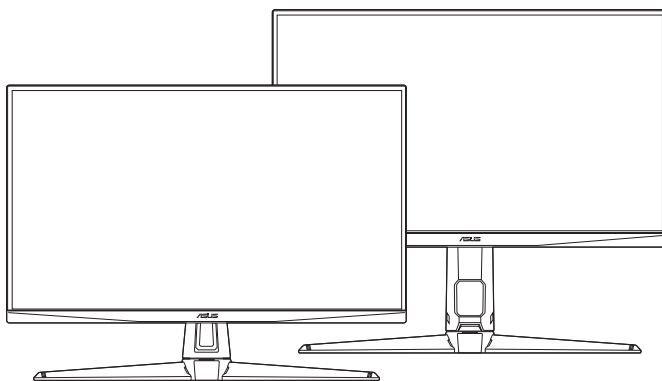


ASUS®

Monitor TUF Gaming Serie VG5A

Guida all'uso



HDMI™
HIGH-DEFINITION MULTIMEDIA INTERFACE

Prima edizione

Aprile 2025

Copyright © 2025 ASUSTeK COMPUTER INC. Tutti i diritti riservati.

Nessuna parte di questo manuale, compresi i prodotti e il software in esso descritti, può essere riprodotta, trasmessa, trascritta, salvata in un sistema di archiviazione o tradotta in altra lingua in qualsiasi forma o con qualsiasi mezzo, ad eccezione dei documenti conservati da parte dell'acquirente per il backup, senza l'espreso consenso scritto di ASUSTeK COMPUTER INC. ("ASUS").

L'assistenza o la garanzia del prodotto non sarà valida nei seguenti casi: (1) il prodotto è riparato, modificato o alterato, salvo che tale riparazione, modifica o alterazione sia autorizzata per iscritto dalla ASUS; oppure (2) il numero di serie del prodotto manca o è stato cancellato.

ASUS FORNISCE QUESTO MANUALE "COSÌ COM'È" SENZA GARANZIA DI ALCUN TIPO, SIA ESSA IMPLICITA O ESPlicita, COMPRESA MA NON SOLO LE GARANZIE O CONDIZIONI IMPLICITE DI COMMERCIALIZZABILITÀ O IDONEITÀ PER UN PARTICOLARE SCOPO. IN NESSUN CASO LA ASUS, I SUOI DIRETTORI, I SUOI RAPPRESENTANTI, I SUOI IMPIEGATI O I SUOI DISTRIBUTORI, SARANNO RESPONSABILI PER QUALSIASI DANNO INDIRETTO, SPECIALE, ACCIDENTALE O CONSEGUENTE (INCLUDENDO I DANNI DI PERDITA DI PROFITTO, PERDITA DI CONTRATTI, PERDITA D'USO O DATI, INTERRUZIONE DELL'ATTIVITÀ E SIMILI), ANCHE SE LA ASUS È STATA AVVISATA DELLA POSSIBILITÀ CHE TALI DANNI SI POSSANO VERIFICARE IN SEGUITO A DIFETTI O ERRORI DI QUESTO MANUALE O PRODOTTO.

LE SPECIFICHE E LE INFORMAZIONI CONTENUTE IN QUESTO MANUALE SONO FORNITE SOLO PER USO INFORMATIVO E SONO SOGGETTE A CAMBIAMENTO IN QUALSIASI MOMENTO SENZA PREAVVISO, E NON POSSONO ESSERE INTESE COME UN IMPEGNO DA PARTE DI ASUS. LA ASUS NON SI ASSUME ALCUNA RESPONSABILITÀ E NON SI FA CARICO DI NESSUN ERRORE O INESATTEZZA CHE PUÒ APPARIRE IN QUESTO MANUALE, INCLUDENDO I PRODOTTI ED IL SOFTWARE IN ESSO DESCRITTI.

I prodotti e nomi delle aziende che compaiono in questo manuale possono o meno essere marchi registrati o copyright delle rispettive aziende, e sono usati solo a scopo identificativo o illustrativo a beneficio dell'utente, senza alcuna intenzione di violare i diritti di alcuno.

Contenuti

Avvisi	iv
Informazioni sulla sicurezza	v
Cura e pulizia	vii
Takeback Services.....	viii
Informazioni sul prodotto per la classe di efficienza energetica UE ...	viii
Capitolo 1: Introduzione al prodotto	
1.1 Benvenuti!	1-1
1.2 Contenuti della confezione	1-1
1.3 Introduzione al monitor	1-2
1.3.1 Veduta frontale.....	1-2
1.3.2 Veduta posteriore.....	1-3
Capitolo 2: Installazione	
2.1 Installazione del supporto/base del monitor	2-1
2.2 Regolazione del monitor	2-2
2.3 Rimozione del supporto (per l'installazione su parete VESA)	2-4
2.4 Gestione dei cavi.....	2-5
2.5 Collegamento dei cavi	2-6
2.6 Accensione del monitor	2-7
Capitolo 3: Istruzioni generali	
3.1 Menu OSD (On-Screen Display)	3-1
3.1.1 Come riconfigurare	3-1
3.1.2 Introduzione alle funzioni OSD	3-2
3.2 Sommario delle specifiche	3-11
3.3 Dimensioni esterne	3-13
3.4 Risoluzione dei problemi (FAQ).....	3-15
3.5 Modalità operative supportate	3-16

Avvisi

Dichiarazione FCC (Federal Communications Commission)

Questo prodotto è conforme alla Parte 15 delle Norme FCC. Il funzionamento è soggetto alle seguenti due condizioni:

- Questo dispositivo non può provocare interferenze dannose.
- Deve accettare tutte le interferenze ricevute incluse le interferenze che possono provocare funzionamenti indesiderati.

Questa attrezzatura è stata controllata ed è stata trovata conforme ai limiti di un apparecchio digitale di Classe B, in conformità alla parte 15 delle Normative FCC. Questi limiti sono designati a fornire una protezione ragionevole da interferenze dannose in un'installazione privata. Questa apparecchiatura genera, usa e può irradiare energia a radiofrequenze e, se non installata e usata conformemente alle istruzioni, può causare interferenze dannose alle comunicazioni radio. Non c'è tuttavia garanzia che non si verifichino interferenze in installazioni particolari. Se questa attrezzatura provoca interferenze dannose alla ricezione radiofonica o televisiva, che possono essere determinate accendendo o spegnendo l'attrezzatura, l'utente è incoraggiato a cercare di correggere l'interferenza prendendo una o più delle seguenti misure:

- Riorientare o ricollocare l'antenna di ricezione.
- Aumentare la distanza tra l'attrezzatura ed il ricevitore.
- Collegare l'attrezzatura a una presa di corrente che sia su un circuito diverso da quello a cui è collegato il ricevitore.
- Consultare il rivenditore o un tecnico esperto radio/TV per ottenere aiuto.



Per garantire la conformità alle normative FCC è obbligatorio usare cavi schermati per collegare il monitor alla scheda video. Cambiamenti o modifiche non espressamente approvate dalla parte responsabile alla conformità alle regole FCC, possono annullare l'autorità all'uso da parte dell'utente di questa attrezzatura.

Dichiarazione del Dipartimento delle Comunicazioni Canadese

Questo apparato digitale non eccede i limiti di Classe B per l'emissione d'interferenze radio da parte di apparati digitali, come dichiarato nelle Normative sulle Interferenze Radio del Dipartimento delle Comunicazioni Canadese.

Questo apparato digitale di Classe B è conforme alle norme Canadesi ICES-003.

This Class B digital apparatus meets all requirements of the Canadian Interference - Causing Equipment Regulations.

Cet appareil numérique de la classe B respecte toutes les exigences du Règlement sur le matériel brouilleur du Canada.



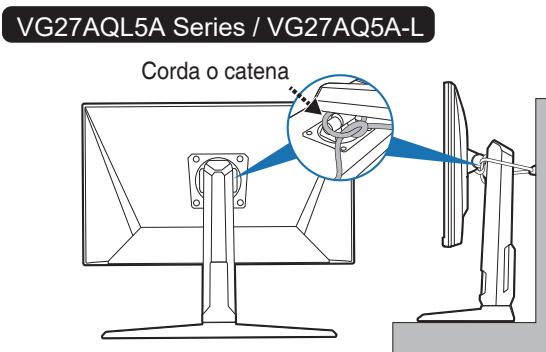
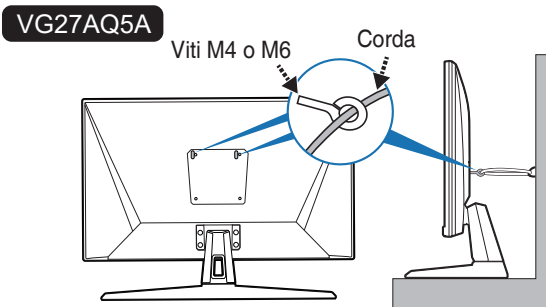
Informazioni sulla sicurezza

- Prima di installare il monitor, leggere attentamente tutta la documentazione fornita in dotazione.
- Per prevenire il rischio di incendi o elettrocuzioni, non esporre il monitor a pioggia o umidità.
- Non tentare mai di aprire la struttura esterna del monitor. L'alta tensione all'interno del monitor è pericolosa e può provocare gravi lesioni fisiche.
- Se l'alimentatore si rompe, non tentare di ripararlo da sé. Contattare un tecnico specializzato, oppure il rivenditore.
- Prima di usare il prodotto, assicurarsi che tutti i cavi siano collegati in modo appropriato e che i cavi d'alimentazione non siano danneggiati. Se trova qualsiasi danno, mettersi immediatamente in contatto con il rivenditore.
- Le fessure e le aperture sul retro o sulla parte inferiore o superiore del mobile servono alla ventilazione. Non bloccarle. Non collocare mai questo prodotto accanto o sopra un radiatore o una fonte di calore salvo che non sia fornita una ventilazione adeguata.
- Il monitor deve essere alimentato esclusivamente secondo le specifiche riportate nell'etichetta. Se non si conosce il tipo d'alimentazione fornita alla propria abitazione, consultare il rivenditore oppure la compagnia elettrica locale.
- Usare una spina appropriata conforme agli standard elettrici locali.
- Non sovraccaricare le prese di corrente e le prolunghe. Il sovraccarico può essere causa di incendi o elettrocuzioni.
- Evitare polvere, umidità e temperature estreme. Non collocare il monitor in nessuna zona soggetta a bagnarsi. Collocare il monitor su una superficie stabile.
- Scollegare l'unità durante temporali o in caso di lunghi periodi di inattività. In questo modo sarà protetta da eventuali danni determinati dagli sbalzi di tensione.
- Non inserire oggetti o versare liquidi di alcun genere nelle fessure della struttura esterna del monitor.
- Per garantire il funzionamento appropriato, usare il monitor solo con computer approvati UL che hanno ricettacoli appropriatamente configurati e marcati 100- 240V CA.
- Se si dovessero incontrare problemi tecnici con il monitor, rivolgersi ad un tecnico qualificato o al proprio rivenditore.

- La regolazione del controllo del volume oltre all'equalizzatore per altre impostazioni rispetto alla posizione centrale può aumentare la tensione in uscita dall'auricolare/cuffie e del livello di pressione audio.
- Assicurarsi di collegare il cavo di alimentazione a una presa con collegamento a terra.
- L'adattatore e/o il cavo di alimentazione in dotazione sono progettati per l'uso esclusivo con il prodotto. Non utilizzare con altri prodotti.

Evitare capovolgimento

Quando si utilizza lo schermo, assicurare il monitor a un muro utilizzando una corda o una catena che supporti il peso del monitor per evitare la caduta dello stesso.



- Il design dello schermo può differire da quelli mostrati.
- L'installazione deve essere effettuata da un tecnico qualificato, contattare il fornitore per maggiori informazioni.
- Per i modelli con peso netto ≥ 7 kg. Selezionare il modo più appropriato per evitare il capovolgimento.
- Inserire le viti con l'anello nel foro di montaggio VESA, quindi stringere la corda o la catena al muro.
- Fissare il cavo o la catena al supporto e fissarlo alla parete.



Questo simbolo indica che il prodotto (elettrico, elettronico, o che contiene batterie al mercurio) non deve essere smaltito insieme ai rifiuti urbani. Controllare le normative locali riguardo allo smaltimento dei prodotti elettronici.

Cura e pulizia

- Prima di sollevare o ricollocare il monitor, è meglio scollegare tutti i cavi, compreso il cavo d'alimentazione. Quando si colloca il monitor attenersi alle tecniche corrette per il sollevamento. Quando si solleva o si trasporta il monitor, afferrarne le estremità. Non sollevarlo per il piedistallo o per il cavo.
- Pulizia. Spegnerne il monitor e scollegare il cavo d'alimentazione. Pulire la superficie del monitor LCD con un panno senza peluria e non abrasivo. Le macchie resistenti possono essere rimosse con un panno leggermente inumidito con un detergente neutro.
- Evitare di usare detersivi che contengono alcol o acetone. Usare detersivi appositi per la pulizia del monitor. Non spruzzare mai il detergente direttamente sullo schermo perché potrebbe penetrare all'interno del monitor provocando elettrocuzioni.

I seguenti indizi sono fenomeni normali del monitor:

- A causa della natura della luce fluorescente, lo schermo potrebbe "sfarfallare" durante l'uso iniziale. Spegnerne l'interruttore e riaccenderlo di nuovo per assicurarsi che lo sfarfallio scompaia.
- È possibile riscontrare sullo schermo una luminosità leggermente difforme in base allo sfondo desktop utilizzato.
- Quando la stessa immagine è visualizzata per delle ore, sullo schermo può rimanere una immagine residua. Lo schermo recupererà lentamente, oppure è possibile spegnere il monitor per qualche ora.
- Se lo schermo diventa nero o lampeggia o non funziona più, rivolgersi al rivenditore o al centro di assistenza per ripararlo. Non tentare di riparare da sé lo schermo!

Convenzioni usate in questa guida



AVVISO: Informazioni che aiutano a prevenire lesioni alla persona che cerca di portare a termine una attività.



ATTENZIONE: Informazioni che aiutano a prevenire danni ai componenti quando si cerca di portare a termine una attività.



IMPORTANTE: Informazioni che DEVONO essere seguite per completare un'operazione.



NOTA: Suggerimenti ed altre informazioni utili per portare a termine una operazione.

Do ve trovare altre informazioni

Fare riferimento alle seguenti risorse per trovare altre informazioni e per aggiornamenti sul software del prodotto.

1. Siti ASUS

I siti mondiali ASUS forniscono informazioni aggiornate sui prodotti hardware e software ASUS. Fare riferimento a <http://www.asus.com>

2. Documentazione facoltativa

La confezione del prodotto può includere della documentazione facoltativa, come la scheda garanzia, che è aggiunta dal rivenditore. Questi documenti non sono parte della confezione standard.

3. Informazioni su Flicker

https://www.asus.com/Microsite/display/eye_care_technology/

Takeback Services

ASUS recycling and takeback programs come from our commitment to the highest standards for protecting our environment. We believe in providing solutions for our customers to be able to responsibly recycle our products, batteries and other components as well as the packaging materials.

Please go to <http://csr.asus.com/english/Takeback.htm> for detail recycling information in different region.

Informazioni sul prodotto per la classe di efficienza energetica UE



VG27AQ5A



VG27AQL5A

1.1 Benvenuti!

Congratulazioni per l'acquisto del monitor LCD ASUS®!

L'ultimissimo monitor LCD widescreen da ASUS offre una visualizzazione più ampia, brillante e luminosa, nonché diverse funzioni per ottimizzare la visualizzazione.

Con queste funzioni ci si godrà il comfort e la piacevole esperienza visiva fornita dal monitor!

1.2 Contenuti della confezione

Controllare che la confezione contenga i seguenti elementi:

- ✓ Monitor LCD
- ✓ Base monitor
- ✓ Guida rapida
- ✓ Scheda garanzia
- ✓ Cavo di alimentazione
- ✓ Cavo DisplayPort (opzionale)
- ✓ Cavo HDMI (opzionale)
- ✓ Cacciavite a L (opzionale)
- ✓ 4 viti (dimensioni vite: M4 x 10 mm)
- ✓ 4 gommini (opzionale)



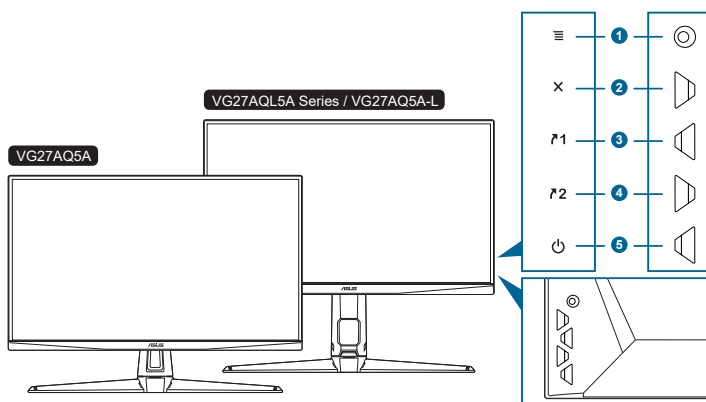
Se uno dei suddetti elementi è danneggiato o manca, mettersi immediatamente in contatto con il rivenditore.




Nel caso sia necessario sostituire il cavo di alimentazione o i cavi di collegamento, contattare il servizio clienti ASUS.

1.3 Introduzione al monitor

1.3.1 Veduta frontale



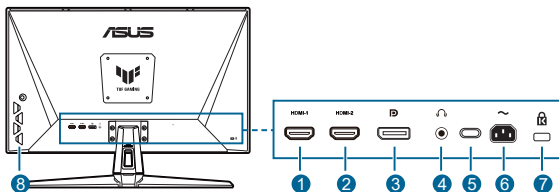
1. Tasto (a 5 direzioni - Attiva il menu OSD. Abilita le voci selezionate del menu OSD.
- Aumenta/diminuisce i valori o sposta la selezione in alto, in basso, a destra e a sinistra.
- Visualizza il menu di selezione dell'ingresso quando il monitor entra in modalità standby o visualizza il messaggio "NESSUN SEGNALE".
- Premere il pulsante giù per oltre 5 secondi per attivare/disattivare la funzione Blocco tasti.
2. Tasto
 - Chiude l'elemento del menu OSD
 - Visualizza il menu di selezione dell'ingresso quando il monitor entra in modalità standby o visualizza il messaggio "NESSUN SEGNALE".
3. Tasto collegamento 1:
 - Predefinito: GamePlus.
 - Per modificare la funzione collegamento, accedere al menu MyFavorite > Collegamento > Collegamento 1.
 - Visualizza il menu di selezione dell'ingresso quando il monitor entra in modalità standby o visualizza il messaggio "NESSUN SEGNALE".
4. Tasto collegamento 2:
 - Predefinito: GameVisual.
 - Per modificare la funzione collegamento, accedere al menu MyFavorite > Collegamento > Collegamento 2.
 - Visualizza il menu di selezione dell'ingresso quando il monitor entra in modalità standby o visualizza il messaggio "NESSUN SEGNALE".

5.  Tasto alimentazione/Indicatore alimentazione
- Accende/spigne il monitor.
 - La definizione dei colori dell'indicatore d'alimentazione è descritta nella tabella che segue.

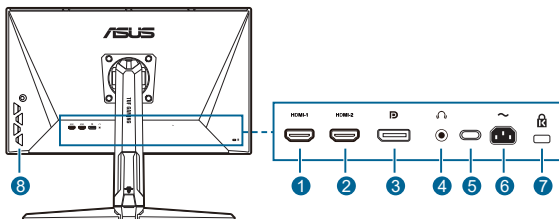
Stato	Descrizione
Bianco	ACCESO
Ambra	Modalità di standby/Nessun segnale
SPENTO	SPENTO

1.3.2 Veduta posteriore

VG27AQ5A



VG27AQL5A Series / VG27AQ5A-L



1. **Porta HDMI 1.** Questa porta è per il collegamento con un dispositivo compatibile HDMI.
2. **Porta HDMI 2.** Questa porta è per il collegamento con un dispositivo compatibile HDMI.
3. **DisplayPort.** Questa porta serve per il collegamento a dispositivi compatibili DisplayPort.
4. **Jack auricolare.** Questa porta è disponibile solo quando è collegato un cavo HDMI/DisplayPort.
5. Questa porta è solo per servizio. (USB tipo C)
6. **Porta AC-IN.** Questa porta collega il cavo d'alimentazione.
7. **Passante cavo di protezione Kensington.**
8. **Tasti di controllo.**

2.1 Installazione del supporto/base del monitor

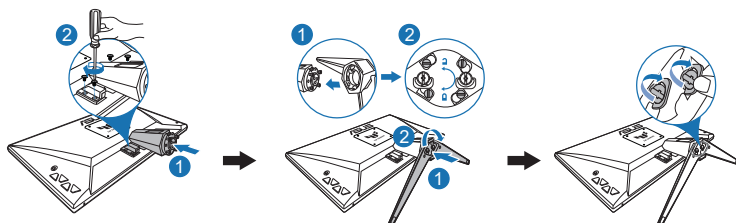
Per assemblare la base del monitor:

1. Appoggiare il monitor a faccia in giù su un tavolo.
2. Posizionare la cerniera del supporto nell'alloggiamento sul retro del monitor.
3. Attaccare la base al supporto, assicurandosi che la linguetta del supporto si adatti nella scanalatura della base.
4. Fissare la base sul supporto usando le viti fornite in dotazione.

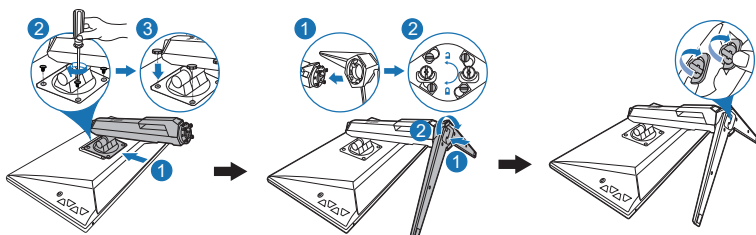


Si raccomanda di coprire la superficie del tavolo con un panno morbido per prevenire danni al monitor.

VG27AQ5A



VG27AQL5A Series / VG27AQ5A-L



Dimensione vite cerniera: M4 x 10 mm.

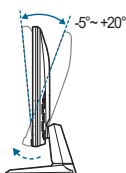


Dimensione vite base: M6 x 16,2 mm.

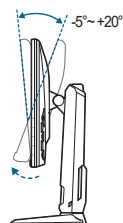
2.2 Regolazione del monitor

- Per ottenere una visione ottimale, si raccomanda di guardare direttamente il monitor e poi di regolarlo sull'angolazione più comoda.
- Afferrare il piedistallo per impedire che il monitor cada quando si cambia l'inclinazione.
- VG27AQ5A: L'angolo di regolazione consigliato è compreso tra $+20^\circ$ e -5° (per inclinazione).
- Serie VG27AQL5A/VG27AQ5A-L: l'angolo di regolazione consigliato è da $+20^\circ$ a -5° (per l'inclinazione)/da $+20^\circ$ a -20° (per la rotazione)/ ± 130 mm (per la regolazione dell'altezza)/ $\pm 90^\circ$ (per la vista orizzontale).

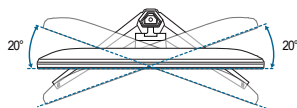
VG27AQ5A



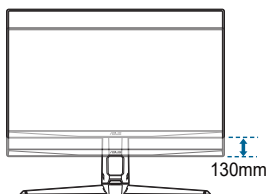
VG27AQL5A Series / VG27AQ5A-L



(Inclinazione)



(Rotazione)



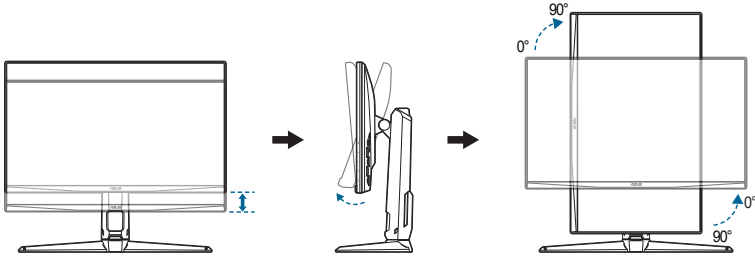
(Regolazione altezza)



È normale che il monitor tremi leggermente mentre si regola l'angolo di visuale.

Rotazione del monitor (solo Serie VG27AQL5A/VG27AQ5A-L)

1. Sollevare il monitor sulla posizione massima.
2. Inclinare il monitor al suo massimo angolo.
3. Ruotare il monitor in senso orario o antiorario sull'angolazione necessaria.



È normale che il monitor tremi leggermente mentre si regola l'angolo di visuale.

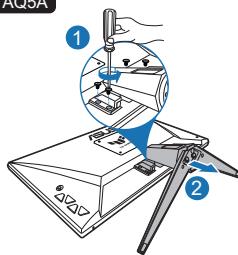
2.3 Rimozione del supporto (per l'installazione su parete VESA)

Il supporto/base staccabile di questo monitor è progettato in modo particolare per l'installazione su parete VESA.

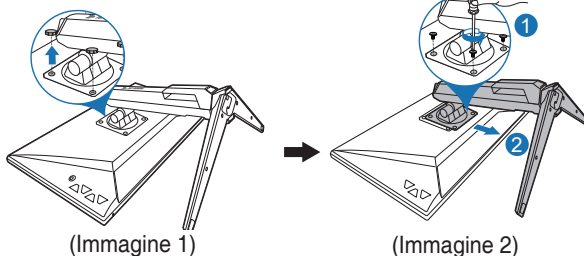
Per staccare il supporto/base:

1. Appoggiare il monitor a faccia in giù su un tavolo.
2. Rimuovere i gommini dai quattro fori per le viti.
(solo Serie VG27AQL5A/VG27AQ5A-L) (Immagine 1)
3. Utilizzare un cacciavite per rimuovere le viti sulla cerniera, quindi rimuovere la cerniera. (Immagine 2)

VG27AQ5A



VG27AQL5A Series / VG27AQ5A-L



Si raccomanda di coprire la superficie del tavolo con un panno morbido per prevenire danni al monitor.

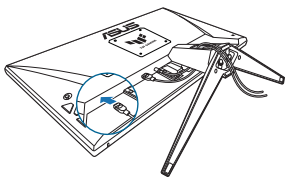


- Il kit di montaggio a parete VESA (100 x 100 mm) è venduto separatamente.
- Utilizzare unicamente la staffa da montaggio a parete certificata UL con peso/carico minimo di 22,7 kg (Vite tipo: M4 x 10 mm)

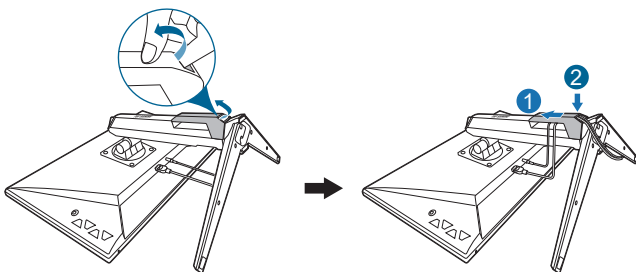
2.4 Gestione dei cavi

È possibile organizzare i cavi utilizzando lo slot di gestione dei cavi.

VG27AQ5A



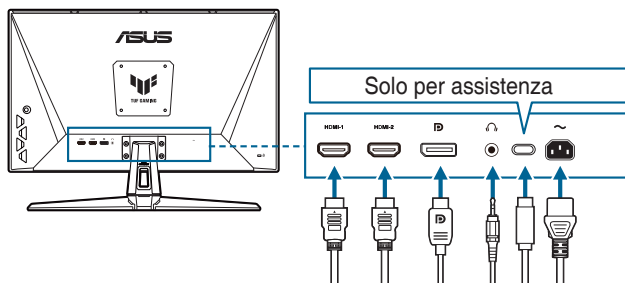
VG27AQL5A Series / VG27AQ5A-L



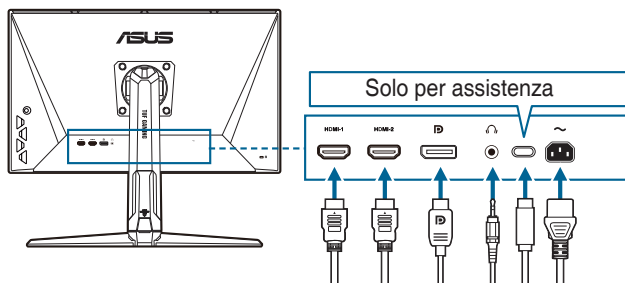
2.5 Collegamento dei cavi

Collegare i cavi attenendosi alle seguenti istruzioni:

VG27AQ5A



VG27AQL5A Series / VG27AQ5A-L



- **Per collegare il cavo d'alimentazione:** inserire saldamente una estremità del cavo elettrico nella presa di ingresso CA del monitor, l'altra estremità ad una presa elettrica.
- **Collegamento del cavo DisplayPort/HDMI:**
 - a. Collegare una estremità del cavo DisplayPort/HDMI alla porta DisplayPort/HDMI del monitor.
 - b. Collegare l'altra estremità del cavo DisplayPort/HDMI alla porta DisplayPort/HDMI del computer.
- **Per usare l'auricolare:** collegare il cavo audio al connettore cuffie del monitor.





Quando questi cavi sono collegati, si può scegliere il segnale voluto usando la voce Selezione input del menu OSD.



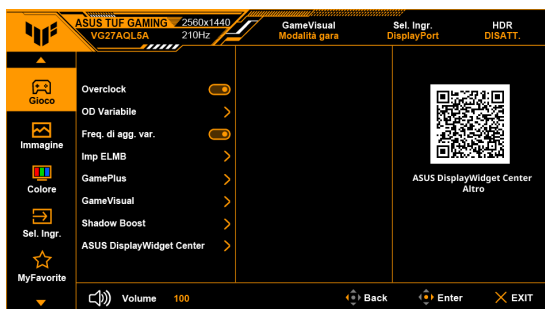
Nel caso sia necessario sostituire il cavo di alimentazione o i cavi di collegamento, contattare il servizio clienti ASUS.


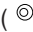

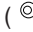
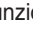
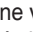

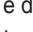
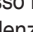
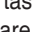
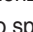
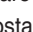




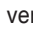
2.6 Accensione del monitor

Premere il tasto d'alimentazione . Fare riferimento a pagina 1-2 per le indicazioni sulla posizione dei tasti. L'indicatore d'alimentazione  si illumina di colore bianco, indicando che il monitor acceso.

3.1 Menu OSD (On-Screen Display)

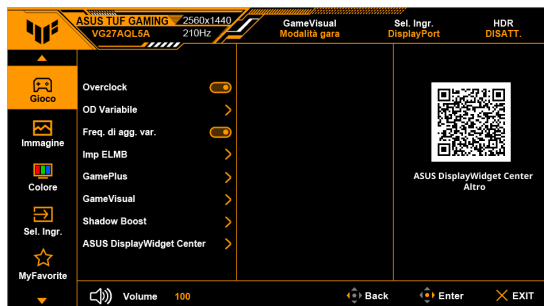
3.1.1 Come riconfigurare



1. Premere il tasto  () per attivare il menu OSD.
2. Spostare il tasto  () verso l'alto/il basso per scorrere le funzioni. Evidenziare la funzione voluta e premere il tasto  () per attivarla. Se la funzione selezionata è dotata di un menu secondario, spostare nuovamente verso l'alto/il basso il tasto  () per navigare tra le funzioni del menu secondario. Evidenziare la funzione voluta del menu secondario e premere il tasto  () o spostare verso destra il tasto  () per attivarla.
3. Spostare verso l'alto/il basso il tasto  () per cambiare le impostazioni della funzione selezionata.
4. Per uscire dal menu OSD e salvare le impostazioni premere ripetutamente il tasto  o spostare verso sinistra il tasto  () finché il menu OSD sparisce. Per regolare le altre funzioni, ripetere i passaggi da 1 a 3.

3.1.2 Introduzione alle funzioni OSD

1. Gioco



- **Overclock:** consente di selezionare la frequenza di aggiornamento massima di 210Hz (Solo per ingresso DisplayPort, le prestazioni dipendono dalle capacità della scheda grafica). Una volta selezionato, premere il pulsante () per attivare l'impostazione.
- **OD Variabile:** migliora il tempo di risposta del livello di grigio del pannello LCD. L'intervallo di regolazione è da **DISATT.** a **Livello 5**.



Questa funzione non è disponibile quando **ELMB** è abilitato.

- **Freq. di agg. var.:** consente alle schede grafiche Freq. di agg. var. supportate* di regolare dinamicamente la frequenza di visualizzazione in base alla frequenza fotogrammi tipica dei contenuti per migliorare l'efficienza energetica, eliminare teoricamente le intermittenze e aggiornare la visualizzazione a bassa latenza. Le opzioni sono **FreeSync Premium**, **Adaptive-Sync** per l'ingresso DisplayPort, e **FreeSync** per l'ingresso HDMI.



- Quando la funzione è attiva, le seguenti funzioni non sono disponibili: **Controlli** e **ELMB**.
 - ***Freq. di agg. var.** può essere attivato solo a 48Hz-210Hz.
 - *Per le GPU supportate, i requisiti minimi per driver e sistema PC, contattare i costruttori delle GPU.
-

- **Imp ELMB:**

- * **ELMB:** ELMB può essere attivato solo quando **Freq. di agg. var.** è **DISATT.** e la frequenza di aggiornamento è 165Hz, 200Hz o 210Hz. Questa funzione elimina lo screen tearing, riduce l'effetto ghosting e la sfocatura dell'animazione durante il gioco. La funzione include 5 livelli di nitidezza e la regolazione della posizione.



Quando **ELMB**, **Livello Chiarezza** o **Posizione Chiarezza** è attiva, le seguenti funzioni non sono disponibili: **OD Variabile**, **Freq. di agg. var.**, **Filtro luce blu**, **ASCR**, **Controlli**, **ELMB SYNC**, **Luminosità**.

- * **ELMB SYNC:** consente di attivare la funzione quando **Freq. di agg. var.** è **ATTIVO**. Questa funzione elimina lo screen tearing, riduce l'effetto ghosting e la sfocatura dell'animazione durante il gioco.



Quando la funzione è attiva, le seguenti funzioni non sono disponibili: **Luminosità**, **Filtro luce blu**, **ASCR**, **Controlli**, **ELMB**.

- **GamePlus:** la funzione GamePlus offre una serie di strumenti e crea un ambiente di gioco migliore per gli utenti durante l'uso di diversi tipi di giochi.
 - * **Contatore FPS:** il conteggio FPS (fotogrammi per secondo) consente di sapere quanto è fluida la riproduzione del gioco.
 - * **Mirino:** le 6 opzioni disponibili per il mirino consentono di scegliere quello che meglio si adatta al gioco che si sta utilizzando. Inoltre, l'opzione **Mirino dinamico** consente di cambiare automaticamente il colore del mirino in base allo sfondo.
 - * **Timer:** è possibile posizionare il timer nell'angolo superiore sinistro del display in modo da tenere traccia della durata di gioco.
 - * **Cronologia:** è possibile posizionare il cronometro nell'angolo superiore sinistro del display in modo da tenere traccia della durata di gioco.
 - * **Allineamento schermo:** **Allineamento schermo** visualizza le righe per l'allineamento sui 4 lati dello schermo in modo da utilizzarle per allineare perfettamente diversi monitor.
- **GameVisual:** la funzione GameVisual semplifica la scelta tra diverse modalità di visualizzazione.
 - * **Mod. Scenario:** è la scelta migliore per la visualizzazione di foto di panorami con tecnologia video intelligente GameVisual™.
 - * **Modalità gara:** è la scelta migliore per i giochi automobilistici con tecnologia video intelligente GameVisual™.

- * **Modalità cinema:** è la scelta migliore per la visione di video con tecnologia video intelligente GameVisual™.
- * **Mod. RTS/RPG:** è la scelta migliore per i giochi di strategia in tempo reale (RTS)/giochi di ruolo (RPG) con tecnologia video intelligente GameVisual™.
- * **Modalità FPS:** è la scelta migliore per i giochi Sparatutto in prima persona con tecnologia video intelligente GameVisual™.
- * **Modalità sRGB:** è la scelta migliore per la visualizzazione delle foto e dei grafici dal PC.
- * **MOBA Mode:** è la scelta migliore per i giochi area di battaglia multigiocatore online con tecnologia video intelligente GameVisual™.
- * **Vis. notte:** è la scelta migliore per gli scenari scuri con tecnologia video intelligente GameVisual™.
- * **Modalità Utente:** altre voci sono regolabili per la regolazione dei colori.



-
- In **Modalità sRGB**, non è possibile configurare le seguenti funzioni: **Shadow Boost, Contrasto, ASCR, Filtro luce blu, Spazio col display, Colore, Saturazione.**
 - In **MOBA Mode**, non è possibile configurare le seguenti funzioni: **Shadow Boost, VividPixel, Saturazione.**
 - In **Vis. notte**, non è possibile configurare le seguenti funzioni: **Saturazione.**

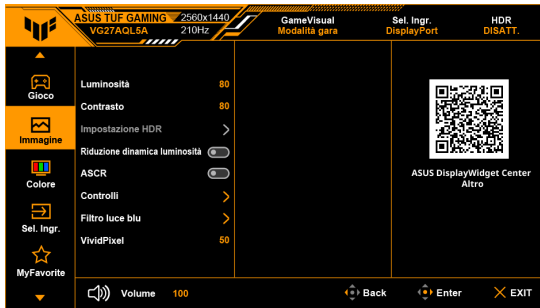
- **Shadow Boost:** Miglioramento dei colori scuri regola la curva della gamma del monitor per arricchire i toni scuri in un'immagine rendendo le scene scure e gli oggetti più facili da vedere. **Shadow Boost dinamico** può scansionare automaticamente la scena e illuminare le aree scure senza sovraesporre quelle già chiare.



Questa funzione non è disponibile in **Modalità sRGB** o **MOBA Mode**.

- **ASUS DisplayWidget Center:** visualizza un codice QR per l'accesso alle informazioni su ASUS DisplayWidget Center.

2. Immagine



- **Luminosità:** l'intervallo di regolazione è da 0 a 100.



Questa funzione non è disponibile quando **ELMB** è abilitato.

- **Contrasto:** l'intervallo di regolazione è da 0 a 100.
- **Impostazione HDR:** contiene 3 modalità HDR, incluse **Gaming HDR**, **Cinema HDR** e **Console HDR**. È possibile regolare la luminosità HDR quando è attiva la funzione **Luminosità Regolabile**.



La curva HDR PQ sarà influenzata quando **Luminosità Regolabile** è **ATTIVO** sotto la modalità HDR.



Durante la visualizzazione di contenuti HDR, le seguenti funzioni non sono disponibili: **ELMB**, **ELMB SYNC**, **Imp ELMB**, **GameVisual**, **Shadow Boost**, **Luminosità**, **Contrasto**, **ASCR**, **Filtro luce blu**, **Spazio col display**, **Colore**, **Saturazione**, **Gamma**, **Mod. risp. energia**, **VividPixel**.

- **Riduzione dinamica luminosità:** sincronizza i contenuti mentre cambia il contrasto per eseguire la riduzione dinamica della retroilluminazione.
- **ASCR:** attiva/disattiva la funzione ASCR (ASUS Smart Contrast Ratio).



Quando la funzione è attiva, le seguenti funzioni non saranno disponibili: **ELMB**, **ELMB SYNC**, **Imp ELMB**.

- **Controlli:** regolare il formato su **16:9** o **Quadrato** per diversi scenari di gioco.
 - * **16:9:** è sufficiente scegliere **Riempi** o **Simulazione 24,5"** in **Schermo intero** per una dimensione di gioco FPS ottimale; oppure scegliere **Punto per punto** nell'impostazione Visualizzazione Windows.
 - * **Quadrato:** consente di scegliere tra diversi formati quadrati con diverse dimensioni dello schermo, inclusi **Schermo intero**, **Equivalente** e **Punto per punto**.



Quando la funzione è attiva, le seguenti funzioni non saranno disponibili:
Freq. di agg. var., ELMB, ELMB SYNC.

- **Filtro luce blu:**
 - * **DISATT.:** nessuna modifica.
 - * **Livello 1~Livello 4:** più alto è il livello, minore sarà la luce blu diffusa. Quando è attivo **Filtro luce blu**, le impostazioni predefinite di **Modalità gara** saranno importate automaticamente. Tra **Livello 1** e **Livello 3**, la funzione Luminosità è regolabile. **Livello 4** è un'impostazione ottimizzata. È conforme con la certificazione TUV Low Blue Light. La funzione Luminosità non è configurabile.



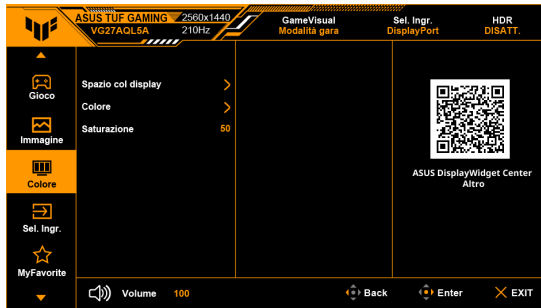
Quando la funzione è attiva, le seguenti funzioni non saranno disponibili:
ELMB, ELMB SYNC.



Fare riferimento a quanto segue per alleviare il fastidio agli occhi:

- Gli utenti a volte devono allontanarsi dallo schermo in caso di utilizzo per diverse ore. Fare pause brevi (di almeno 5 minuti) per ogni ora di lavoro continuo davanti al computer. Pause brevi e frequenti sono più efficaci di una singola pausa lunga.
 - Per ridurre affaticamento e secchezza degli occhi, è necessario far riposare periodicamente gli occhi focalizzando l'attenzione su oggetti lontani.
 - Esercizi per gli occhi possono aiutare a ridurre l'affaticamento degli occhi. Ripetere spesso questi esercizi. Nel caso gli occhi siano ancora affaticati, consultare un medico. Esercizi per gli occhi: (1) Guardare ripetutamente in alto e in basso (2) Ruotare lentamente gli occhi (3) Spostare gli occhi in diagonale.
 - La luce blu a energia intensa può affaticare gli occhi e dare luogo a AMD (Degenerazione maculare dovuta all'età). Il Filtro luce blu riduce del 70% (massimo) la luce blu per evitare che si verifichi la CVS (Sindrome da visione al computer).
-
- **VividPixel:** questa funzione migliora i bordi dell'immagine visualizzata e genera immagini ad alta qualità sullo schermo.

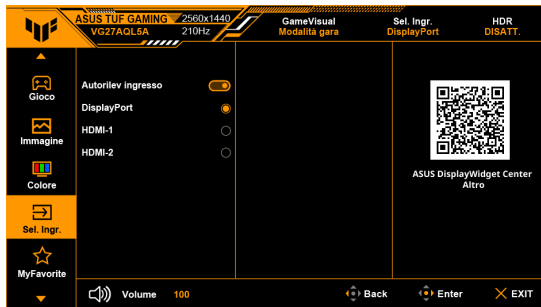
3. Colore



- **Spazio col display:** seleziona lo spazio colore per l'uscita colori del monitor.
- **Colore:** contiene 4 modalità tra cui **Freddo**, **Normale**, **Caldo** e **Utente**.
- **Saturazione:** l'intervallo di regolazione è da 0 a 100.

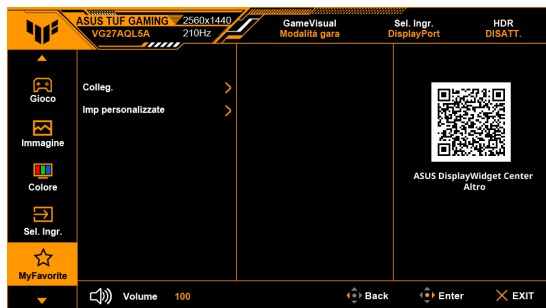
4. Sel. Ingr.

In questa funzione è possibile selezionare la sorgente di ingresso desiderata.



- **Autorilev ingresso:** una volta abilitato, il sistema seleziona automaticamente l'ultima porta I/O inserita.
- **DisplayPort/HDMI-1/HDMI-2:** seleziona manualmente la sorgente di ingresso.

5. MyFavorite



- **Colleg.:**

- * **Collegamento 1/Collegamento 2:** imposta le funzioni di collegamento per i tasti di collegamento.

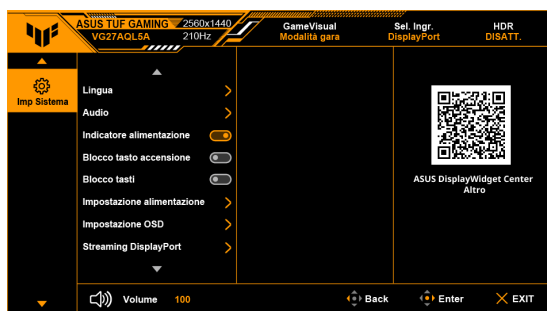



Quando si seleziona o attiva una funzione, il tasto di collegamento potrebbe non essere supportato. Funzioni disponibili: **GamePlus, GameVisual, OD Variabile, Luminosità, No audio, Shadow Boost, Contrasto, Sel. Ingr., Impostazione HDR, Filtro luce blu, Colore, Volume, Impersonalizzate-1, Impersonalizzate-2.**

- **Impersonalizzate:**

- * **Impostazione 1/Impostazione 2:** carica/salva tutte le impostazioni sul monitor.

6. Imp Sistema



- **Lingua:** ci sono 23 lingue tra cui selezionare: Inglese, Francese, Tedesco, Italiano, Spagnolo, Olandese, Portoghese, Russo, Ceco, Croato, Polacco, Rumeno, Ungherese, Turco, Cinese semplificato, Cinese tradizionale, Giapponese, Coreano, Tailandese, Indonesiano, Persiano, Ucraino e Vietnamita.
- **Audio:** impostare le impostazioni relative all'audio da questo menu.
 - * **Volume:** l'intervallo di regolazione è da 0 a 100.
 - * **No audio:** attiva e disattiva l'audio del monitor.
- **Indicatore alimentazione:** accende/spegne l'indicatore LED d'alimentazione.
- **Blocco tasto accensione:** consente di attivare o disattivare il tasto di accensione.
- **Blocco tasti:** per disattivare tutti i tasti funzione. Spostare il tasto  (5 direzioni) verso il basso per oltre cinque secondi per annullare la funzione di blocco dei tasti.
- **Impostazione alimentazione:**
 - * **Modalità prestazioni:** l'impostazione Modalità prestazioni può causare un maggiore consumo energetico.
 - * **Mod. risp. energia:** Mod. risp. energia può causare prestazioni limitate della luminosità.



Alcune funzioni che consumano energia saranno disattivate quando viene selezionata la **Mod. risp. energia**. Se si vogliono attivare le funzioni, scegliere **Modalità prestazioni**. Per regolare la luminosità, un messaggio pop-up ricorda di cambiare **Impostazione alimentazione**.



Spegnere la funzione HDR prima di attivare **Mod. risp. energia**.

- **Impostazione OSD:**
 - * **Posizione-OSD:** regola la posizione orizzontale (Posizione-O.)/ la posizione verticale (Posizione-V.) dell'OSD.
 - * **Tempo attesa OSD:** regola il timeout OSD da 10 a 120 secondi.
 - * **Trasparenza:** regola lo sfondo del menu OSD da opaco a trasparente.
 - * **DDC/CI:** abilita o disabilita la funzione DDC/CI. Quando **Freq. di agg. var.** è attivo, la funzione DDC/CI sarà attivata automaticamente.
- **Streaming DisplayPort:** compatibilità con la scheda grafica. Selezionare **DisplayPort 1.2** o **DisplayPort 1.4** per la versione DP della scheda grafica.
- **Sinc. Alimentazione ASUS:** consente di accendere/spengere il controllo del dispositivo console o decoder, come Apple TV, Sony PlayStation, Xbox Series X/S, Nintendo Switch tramite il monitor. L'impostazione predefinita è **ATTIVO**. Se il monitor è acceso, il dispositivo di origine CEC sarà acceso automaticamente, e viceversa. Se il dispositivo di origine CEC è acceso, il monitor si accende automaticamente.
- **Informazioni:** mostra le informazioni del monitor.
- **Regola Tutto:** la selezione di **Sì** consente di ripristinare le impostazioni predefinite.

3.2 Sommario delle specifiche

Tipo di pannello	LCD TFT
Dimensioni del pannello	Widescreen 27" (16:9, 68,5 cm)
Risoluzione massima	2560 x 1440
Dimensioni pixel	0,2331 mm x 0,2331 mm
Luminosità (tipico)	VG27AQ5A/VG27AQ5A-L: 300 cd/m ² Serie VG27AQL5A: 400 cd/m ²
Rapporto di contrasto (tipico)	1300:1
Rapporto di contrasto (massimo)	100000000:1 (con funzione ASCR attiva)
Angolo di visuale (orizzontale/verticale) CR>10	178°/178°
Colori dello schermo	1,07 miliardi
Tempo di reazione	0,3 ms (min.)
Selezione della temperatura colore	4 temperature colore
Ingresso analogico	No
Ingresso digitale	2 HDMI v2.0, 1 DisplayPort v1.4
Jack auricolare	Sì
Ingresso audio	No
Altoparlante (integrato)	2 da 2 W, stereo, RMS
Porta USB 3.2 Gen 1	No
Colori	Nero
LED alimentazione	Bianco (Acceso) / Ambra (standby)
Inclinazione	+20° ~ -5°
Pivot	VG27AQ5A: No Serie VG27AQL5A/VG27AQ5A-L: ±90°
Rotazione	VG27AQ5A: No Serie VG27AQL5A/VG27AQ5A-L: +20° ~ -20°
Regolazione altezza	VG27AQ5A: No Serie VG27AQL5A/VG27AQ5A-L: 130 mm
Montaggio su parete VESA	100 x 100 mm
Blocco di sicurezza Kensington	Sì
Tensione nominale	CA: 100 ~ 240 V
Consumo energetico	Accensione: < 20,8 W**, Standby: < 0,5 W, Spegnimento: < 0,3 W
Temperatura (operativa)	0°C ~ 40°C
Temperatura (non-operativa)	-20°C ~ +60°C
Dimensioni (L x H x P) senza supporto	VG27AQ5A: 615 x 367 x 54 mm Serie VG27AQL5A/VG27AQ5A-L: 615 x 367 x 51 mm

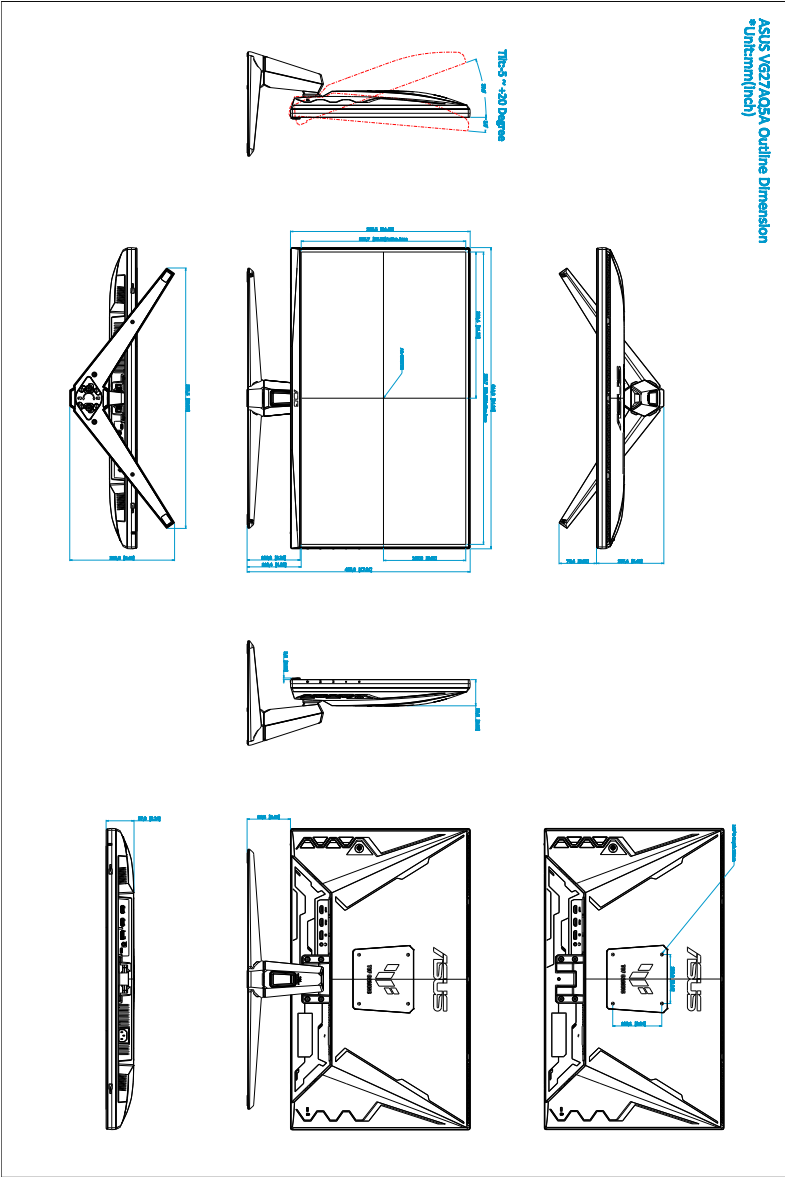
Dimensioni (L x H x P) con supporto	<p>VG27AQ5A: 615 x 455 x 214 mm 689 x 160 x 475 mm (confezione)</p> <p>Serie VG27AQL5A/VG27AQ5A-L: 615 x 534 x 215 mm (più alto) 615 x 404 x 215 mm (più basso) 815 x 170 x 477 mm (confezione)</p>
Peso (stimato)	<p>VG27AQ5A: 5,0 kg (netto); 4,2 kg (senza supporto); 7,1 kg (lordo)</p> <p>Serie VG27AQL5A/VG27AQ5A-L: 6,4 kg (netto); 4,1 kg (senza supporto); 8,7 kg (lordo)</p>
Lingue	<p>23 lingue (Inglese, Francese, Tedesco, Italiano, Spagnolo, Olandese, Portoghese, Russo, Ceco, Croato, Polacco, Rumeno, Ungherese, Turco, Cinese semplificato, Cinese tradizionale, Giapponese, Coreano, Tailandese, Indonesiano, Persiano, Ucraino, Vietnamita)</p>
Accessori	<p>Guida rapida, scheda garanzia, cavo di alimentazione, cavo DisplayPort (opzionale), cavo HDMI (opzionale), cacciavite a L (opzionale), 4 viti (dimensioni vite: M4 x 10 mm), 4 gommini (opzionale)</p>
Conformità e standard	<p>cTUVus, FCC, ICES-3, CB, CE, ErP, WEEE, EU energy label, UkrSEPRO, Ukraine Energy, CU, CCC, China Energy Label, BSMI, RCM, AU MEPS, VCCI, PSE, PC Recycle, J-MOSS, KC, KCC, KMEPS, PSB, Vietnam Energy Efficiency, CEC, Low Blue Light, Flicker Free</p>

***Le specifiche sono soggette a cambiamenti senza preavviso.**

****Misurazione della luminosità dello schermo di 200 nit senza collegamento di audio/USB/lettore schede.**

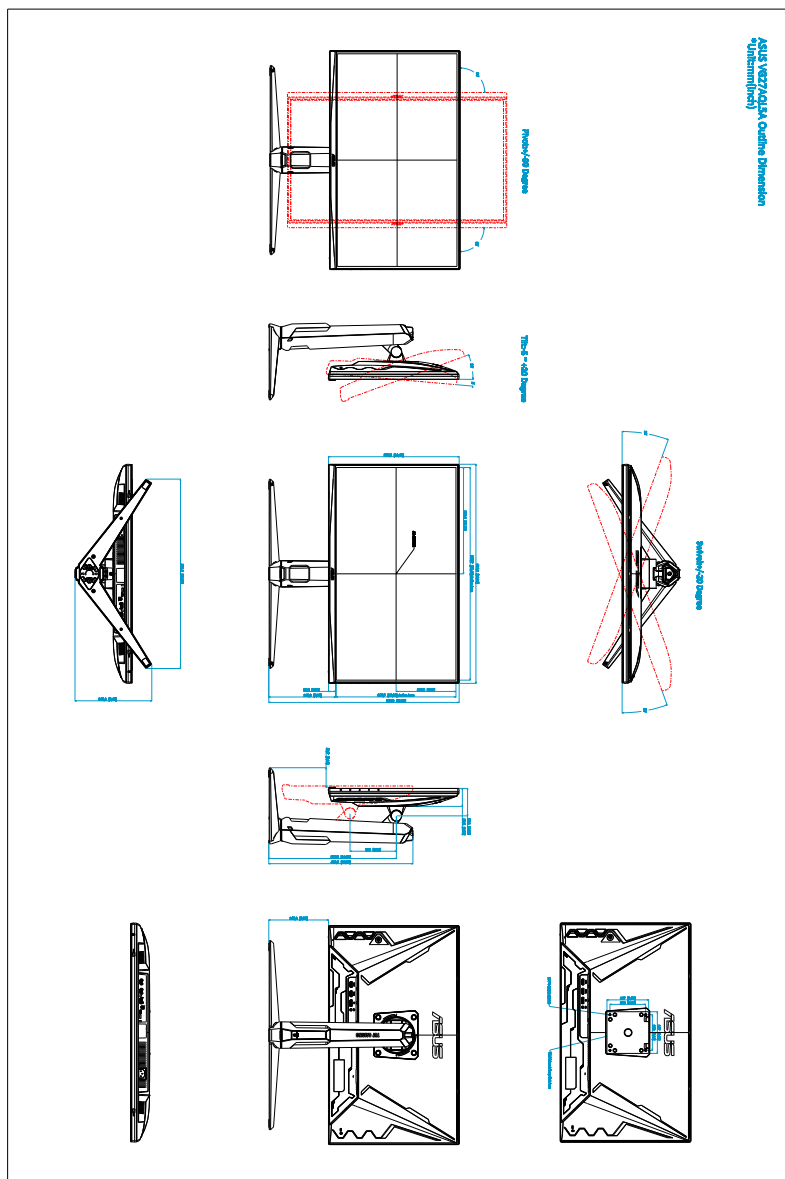
3.3 Dimensioni esterne

VG27AQ5A




Serie VG27AQL5A/VG27AQ5A-L

ASUS VG27AQL5A/Qualtra Dimension
(Unit:mm/Inch)



3.4 Risoluzione dei problemi (FAQ)

Problema	Possibile soluzione
Il LED di alimentazione non è acceso	<ul style="list-style-type: none">• Premere il tasto  per verificare se il monitor in modalità accensione.• Controllare che il cavo d'alimentazione sia collegato al monitor ed alla presa di corrente.
Il LED d'alimentazione si illumina di colore ambra e non ci sono immagini su schermo	<ul style="list-style-type: none">• Controllare che il monitor ed il computer siano ACCESI.• Assicurarsi che il cavo segnale sia collegato in modo appropriato al monitor ed al computer.• Controllare il cavo segnale ed assicurarsi che nessun pin sia piegato.• Collegare il computer ad un altro monitor per controllare che il computer funzioni in modo appropriato.
L'immagine su schermo è troppo chiara o troppo scura	<ul style="list-style-type: none">• Regolare la Luminosità ed il Contrasto usando il menu OSD.
L'immagine su schermo non è stabile oppure sull'immagine sono presenti delle righe ondulate	<ul style="list-style-type: none">• Assicurarsi che il cavo segnale sia collegato in modo appropriato al monitor ed al computer.• Allontanare i dispositivi elettrici che possono provocare interferenze elettriche.
I colori dell'immagine non sono appropriati (il bianco non appare bianco)	<ul style="list-style-type: none">• Controllare il cavo segnale ed assicurarsi che nessun pin sia piegato.• Eseguire il ripristino usando il menu OSD.• Regolare le impostazioni dei colori R/G/B, oppure selezionare la temperatura colore usando il menu OSD.
Non c'è sonoro oppure l'audio è troppo basso	<ul style="list-style-type: none">• Assicurarsi che il cavo segnale sia collegato in modo appropriato al monitor ed al computer.• Regolare le impostazioni del volume del monitor e dell'origine del segnale.• Assicurarsi che il driver della scheda video del computer sia installato ed attivato in modo appropriato.

3.5 Modalità operative supportate

Controlli	Frequenza della risoluzione	HDMI Frequenza aggiornamento	DisplayPort Frequenza aggiornamento
Riempi	640 x 480	60Hz	60Hz
	640 x 480	75Hz	75Hz
	800 x 600	60Hz	60Hz
	800 x 600	75Hz	75Hz
	1024 x 768	60Hz	60Hz
	1024 x 768	75Hz	75Hz
	1280 x 960	60Hz	60Hz
	1280 x 720	60Hz	60Hz
	1280 x 1024	60Hz	60Hz
	1600 x 1200	60Hz	60Hz
	1920 x 1080	60Hz	60Hz
	1920 x 1080	100Hz	100Hz
	1920 x 1080	120Hz	120Hz
	1920 x 1080	-	200Hz
	2560 x 1440	60Hz	60Hz
	2560 x 1440	120Hz	120Hz
	2560 x 1440	144Hz	144Hz
	2560 x 1440	-	165Hz
	2560 x 1440	-	200Hz
	2560 x 1440	-	210Hz
Simulazione 24,5"	2328 x 1310	144Hz	200Hz
	2328 x 1310	60Hz	60Hz
	2328 x 1310	120Hz	120Hz
	2560 x 1440	60Hz	60Hz
	2560 x 1440	120Hz	120Hz

Controlli	Frequenza della risoluzione	HDMI	DisplayPort
		Frequenza aggiornamento	Frequenza aggiornamento
Quadrato	1280 x 960	200Hz	200Hz
	1024 x 768	200Hz	200Hz
	1728 x 1080	200Hz	200Hz
	1440 x 1080	200Hz	200Hz
	1920 x 1440	-	200Hz
	1152 x 864	200Hz	200Hz
	2560 x 1440	60Hz	60Hz
	2560 x 1440	120Hz	120Hz

Timing video

Timing video	DisplayPort	HDMI
	Frequenza aggiornamento	Frequenza aggiornamento
1920 x 1080p	59,94Hz/60Hz	59,94Hz/60Hz
640 x 480p	59,94Hz/60Hz	59,94Hz/60Hz
720 x 480p	59,94Hz/60Hz	59,94Hz/60Hz
720 x 480p	59,94Hz/60Hz	59,94Hz/60Hz
720 x 576p	50Hz	50Hz
720 x 576p	50Hz	50Hz
1280 x 720p	50Hz	50Hz
1280 x 720p	59,94Hz/60Hz	59,94Hz/60Hz
1920 x 1080p	50Hz	50Hz
1920 x 1080p	100Hz	100Hz
1920 x 1080p	119,88/120Hz	119,88/120Hz
3840 x 2160p	50Hz	50Hz
3840 x 2160p	60Hz	60Hz

