

IUNIX

KIT AVVITATORE A BATTERIA



Prima di procedere all'uso, leggere con attenzione e conservare per un uso futuro.

Grazie per aver acquistato questo prodotto IUNIX.

Leggere attentamente questo manuale prima del primo utilizzo, anche se si ha familiarità con questo tipo di prodotto.

Le precauzioni di sicurezza contenute nel presente documento riducono il rischio di incendi, scosse elettriche e lesioni se vengono rispettate correttamente.

Conservare il manuale in un luogo sicuro per riferimenti futuri, insieme alla scheda di garanzia completa, alla ricevuta di acquisto e al cartone.

Se applicabile, passare queste istruzioni al prossimo proprietario dell'apparecchio.

Un uso improprio dell'apparecchio può danneggiarlo o ferire l'utente. Assicurarsi di utilizzare l'apparecchio per l'uso per il quale è stato progettato. Si declina ogni responsabilità in merito ai danni derivanti da un uso scorretto o da una cattiva manipolazione.

INDICE

IMPORTANTI AVVERTENZE SULLA SICUREZZA	3
PANORAMICA PRODOTTO	4
DATI TECNICI	5
PRIMA DELL'USO	5
ISTRUZIONI PER L'USO	5
IMPORTANTI ISTRUZIONI DI SICUREZZA PER BATTERIA	7
BATTERIA	8
INFORMAZIONI BATTERIA	8
MANUTENZIONE, PULIZIA E CONSERVAZIONE	9
SMALTIMENTO	10
GARANZIA	11



IMPORTANTI AVVERTENZE SULLA SICUREZZA

Quando si utilizza un apparecchio elettrico, è necessario osservare sempre le precauzioni di sicurezza di base, incluse le seguenti:

1. **ATTENZIONE: per ridurre il rischio di incendi, scosse elettriche o lesioni**
2. Questo prodotto è stato progettato esclusivamente per uso domestico. Per qualsiasi uso commerciale, uso inappropriato o mancato rispetto delle istruzioni, il produttore non si assume alcuna responsabilità e la garanzia non è più valida.
3. **NON** utilizzare l'apparecchio per usi diversi da quelli previsti.
4. Se necessario, indossare dispositivi di protezione individuale (guanti, scarpe, occhiali protettivi, ecc.). Non indossare gioielli, braccialetti, anelli o accessori simili.
5. Scollegare il caricabatterie quando il prodotto non è in uso o quando si cambiano gli utensili per la manutenzione.
6. Non è consigliato utilizzare punte da trapano per forare pareti, lamiere di ferro o altre superfici rigide e fisse.
7. È vietato l'uso durante la ricarica, poiché ciò riduce la durata del prodotto.
8. Usare l'utensile in ambienti sicuri. Non avvicinarsi a sostanze esplosive o infiammabili. Tenersi lontani da fili elettrici o cavi per evitare scosse elettriche.
9. Evitare che polvere o detriti entrino all'interno dell'apparecchio e ne compromettano l'utilizzo.
10. Conservare il prodotto in luogo asciutto, lontano da fonti di calore o vapori pericolosi. Temperatura ideale: tra 10°C e 15°C.
11. Per forare legno, posizionare un foglio di carta tra il legno e l'utensile. Trucioli e rotazioni del legno possono essere pericolosi.
12. Tenere lontano da minori di età inferiore ai 18 anni. Il lavoro è pericoloso, soprattutto per i bambini. Prima dell'uso, assicurarsi che non siano nelle vicinanze. (Non toccare mandrino, punta o testa del cacciavite).
13. **Non esporre questo attrezzo alla pioggia.** Conservare al chiuso.
 - Non tentare di aprire o smontare utensili o caricabatterie. Solo tecnici qualificati e autorizzati dal produttore possono farlo.
 - Proteggere la parte del caricabatterie da danni e umidità (inclusi fili e spine).
 - Scollegare il caricabatterie prima di pulire il cacciavite elettrico.
 - Non utilizzare panni umidi, saponi, solventi, alcol, benzina o altri liquidi per la pulizia o manutenzione.
14. Questo apparecchio **NON** è destinato all'uso da parte di persone (compresi i bambini)

con capacità fisiche, sensoriali o mentali ridotte, o con mancanza di esperienza e conoscenza, a meno che non siano fornite istruzioni relative all'uso dell'apparecchio da parte di una persona responsabile della loro sicurezza.

15. È necessaria un'attenta supervisione quando l'apparecchio viene utilizzato da o vicino a bambini.
16. I bambini devono essere sempre sorvegliati per assicurarsi che non giochino con questo prodotto. **NON** permettere ai bambini di usarlo come un giocattolo.
17. Se l'apparecchio viene ceduto a un nuovo proprietario, assicurarsi che questo manuale sia conservato con l'apparecchio.
18. Le avvertenze, le precauzioni e le istruzioni descritte in questo manuale non possono coprire tutte le possibili condizioni o situazioni che potrebbero verificarsi. La responsabilità generale per l'uso sicuro di questo apparecchio è dell'operatore.

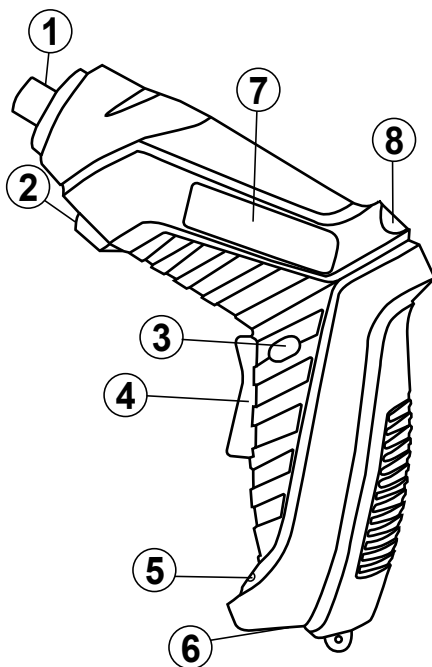
PANORAMICA PRODOTTO

CONTENUTO DELLA CONFEZIONE

30 inserti per cacciavite
7 punte
9 bussole esagonali
Prolunga per punte e inserti
Cavoricarica Type-C da 15 cm
Valigetta

COMANDI E COMPONENTI

1. Testa della vite estraibile
2. Illuminazione LED
3. Avanti/Indietro
4. Pulsante avvio
5. Spia luminosa
6. Porta di ricarica USB Type-C
7. Corpo motore
8. Pulsante rotazione



DATI TECNICI

- Velocità: 250 giri/minuto
- Interruttore avanti / indietro
- Batteria integrata ioni di litio: 3.6V, 800mAh
- Ricarica tramite cavo Type-C incluso
- 25W max
- Momento torcente Max 2.3Nm
- Accelerazione: <math>< 2,3 \text{ m/s}^2</math>

PRIMA DELL'USO

- Estrarre con attenzione il prodotto e gli eventuali accessori presenti all'interno della confezione.
- Verificare accuratamente il contenuto per assicurarsi che non vi siano danni causati dal trasporto.
- Conservare l'imballaggio fino a quando non si è certi che il prodotto funzioni correttamente e sia completo in ogni sua parte.
- In caso di componenti danneggiati o mancanti, rivolgersi al servizio clienti per ricevere supporto.



ISTRUZIONI PER L'USO

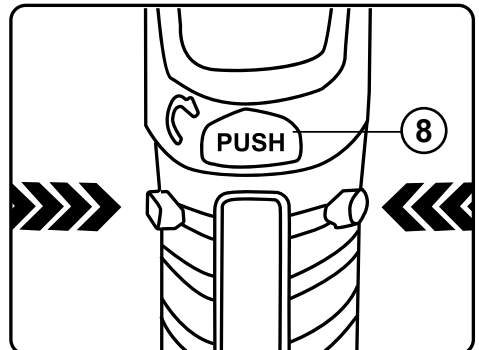
La batteria al litio è parzialmente carica solo per il collaudo in fabbrica, non sufficiente per il lavoro.

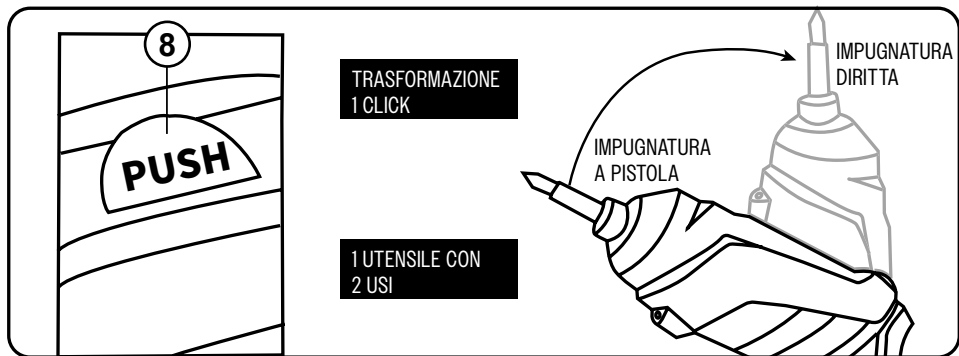
Caricare completamente prima dell'uso, ma non superare le 5 ore di ricarica.

- L'indicatore di carica si accende solo premendo e tenendo premuto il piccolo interruttore. In condizioni normali, non è visibile.
- Scollegare il caricabatterie durante l'uso, per prolungare la durata della batteria.
- Non usare per forare pareti, lamiere, rame o superfici rigide.

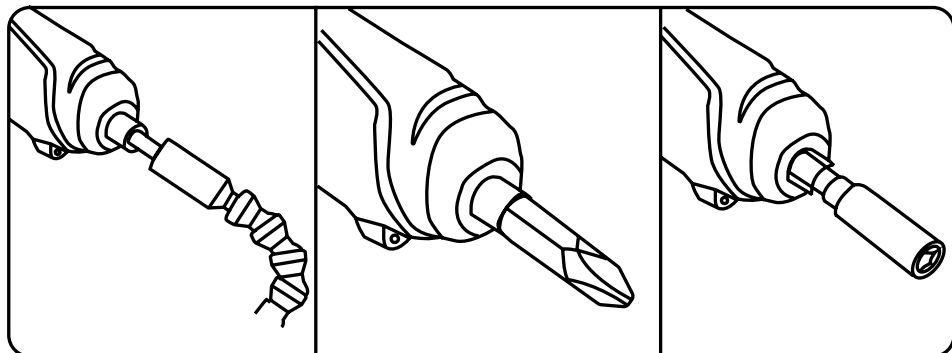
PER STRINGERE O ALLENTARE UNA VITE

- PER STRINGERE/AVVITARE premere la rotazione oraria, poi il pulsante di avviamento, poi rilasciare
- PER ALLENTARE/SVITARE premere la rotazione antioraria, poi il pulsante di avviamento, poi rilasciare.





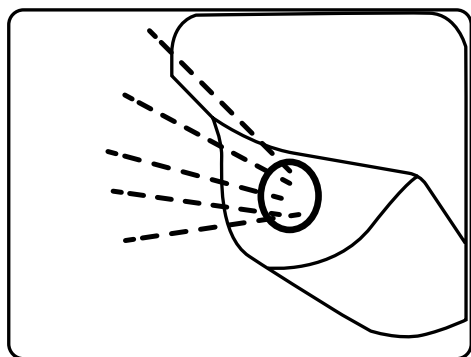
PREMERE PUSH PER RUOTARE IL CORPO MOTORE E GIRARE LA TESTA



ESTENSIONE FLESSIBILE

PUNTE VARIE

SUPPORTO PER INSERTI



LUCE LED



IMPORTANTI ISTRUZIONI DI SICUREZZA PER BATTERIA

1. Prima di usare la batteria, leggere tutte le istruzioni e le avvertenze.
 - **IMPORTANTE: Durante la ricarica il prodotto non va lasciato incustodito.**
2. Tenere il cavo e il carica batteria lontani da fonti di calore, per non danneggiarne il corpo e i componenti interni.
3. La batteria presente all'interno di questo utensile non è sostituibile da parte dell'utente.
4. Non tentare di smontare la batteria.
5. Non manomettere l'apparecchio.
6. Se il tempo di funzionamento è diventato eccessivamente breve, interrompere immediatamente l'uso. Può esserci rischio di surriscaldamento, possibili ustioni e persino esplosione.
7. Conservare la batteria lontano da oggetti metallici (graffette, monete, chiavi, ecc.) che potrebbero causare cortocircuiti.
8. Se la batteria perde liquido, evitare il contatto con la pelle o gli occhi. In caso di contatto con gli occhi, lavare immediatamente con acqua e consultare un medico.
9. Una batteria danneggiata può contaminare altre parti. Pulire o sostituire le parti interessate.
10. In caso di contatto con la pelle, lavare con acqua e sapone, quindi tamponare con limone.
11. Se il liquido entra negli occhi, lavare per almeno 10 minuti e consultare un medico.
12. Non cortocircuitare la batteria:
 - (1) non toccare i terminali con materiale conduttivo;
 - (2) evitare di riporre la batteria con altri oggetti metallici come chiodi, monete, ecc.;
 - (3) non esporre la batteria ad acqua o pioggia. Un corto può causare correnti elevate, surriscaldamento, possibili ustioni e persino rottura.
13. Non conservare utensile e batteria in luoghi in cui la temperatura può raggiungere o superare 50°C.
14. Non incenerire la batteria anche se gravemente danneggiata o completamente esaurita. La batteria può esplodere nel fuoco.
15. Usare la batteria solo con utensili dello stesso modello per evitare sovraccarichi.
16. Non urtare o danneggiare la batteria. Smaltire subito le batterie danneggiate.
17. Non ricaricare sotto la pioggia o in ambienti umidi.

BATTERIA

- Per caricare l'utensile: collegare il cavo Type-C in dotazione a una porta Type-C idonea, come ad esempio quella del caricabatterie per cellulare (5V).
- La batteria presente in questo utensile è integrata e non è sostituibile da parte dell'utente. Fare riferimento al Servizio Assistenza Autorizzato.
- Al termine del suo ciclo di vita, smaltire l'utensile e la batteria secondo le normative locali.

- Tempo di utilizzo: circa 40 minuti
- Tempo di ricarica: circa 120 minuti (può variare in base al dispositivo utilizzato per la ricarica, ad esempio caricatore del telefono, computer, power bank, ecc.)

INFORMAZIONI BATTERIA

Modello: Li-Ion / 3.6V / 800mAh

Produttore: Jiangxi Chengjiang New Energy Co., Ltd.

Indirizzo: Zhongcheng Industrial Park, Wuning County Industrial Park, Jiujiang City, Jiangxi, China

Telefono: +8618866359684

Lotto: XDVV42C-25-4551





MANUTENZIONE, PULIZIA E CONSERVAZIONE

ATTENZIONE: SPEGNERE L'UNITÀ E SCOLLEGARE DALLA PRESA DI CORRENTE PRIMA DI PULIRE O ESEGUIRE QUALSIASI MANUTENZIONE O PULIZIA.

- Assicurarsi sempre che l'apparecchio si sia raffreddato completamente prima della pulizia e della manutenzione.
- Controllare e mantenere regolarmente l'apparecchio. Le riparazioni devono essere effettuate solo da personale autorizzato.
- Mantenere pulito l'apparecchio.
- Si consiglia di pulire quotidianamente con un panno morbido e asciutto.
- Non spruzzare liquidi né immergere l'apparecchio in acqua o altri liquidi.
- Non permettere ad alcun oggetto di entrare nelle aperture di ventilazione in quanto ciò potrebbe causare scosse elettriche o incendi o danni al apparecchio.
- È vietato utilizzare panni bagnati o detergenti schiumogeni.
- Non utilizzare prodotti chimici o solventi aggressivi per pulire questo prodotto ed evitare l'uso di detergenti abrasivi. **NON** utilizzare alcool, benzina, polveri abrasive, lucidanti per mobili o spazzole ruvide per pulire l'apparecchio. Ciò potrebbe causare danni o deterioramento alla superficie dell'apparecchio.
- Evitare che la polvere penetri nel dispositivo.
- **ATTENZIONE: per ridurre il rischio di scosse elettriche, non immergere l'apparecchio e il cavo ricarica in acqua o qualsiasi altro liquido.**
- Conservare l'apparecchio nella sua scatola originale e in un luogo asciutto, pulito e ben ventilato, lontano da temperature estreme per proteggerlo dalla polvere se non verrà utilizzato per un lungo periodo di tempo.
- Conservare l'apparecchio fuori dalla portata dei bambini quando non viene utilizzato.
- **NON** modificare il prodotto con alcun accessorio non ufficiale. Utilizzare solo parti di ricambio e accessori raccomandati dal produttore.

SMALTIMENTO



INFORMAZIONI AGLI UTENTI ai sensi del Decreto Legislativo N°49 del 14 marzo 2014 “Attuazione della direttiva 2012/19/UE sui rifiuti di apparecchiature elettriche ed elettroniche (RAEE)”

Il simbolo del cassonetto barrato riportato sull'apparecchiatura indica che il prodotto alla fine della propria vita utile deve essere raccolto separatamente dagli altri rifiuti. L'utente dovrà pertanto conferire l'apparecchiatura integra dei componenti essenziali giunta a fine vita agli idonei centri di raccolta differenziata dei rifiuti elettronici ed elettrotecnici oppure riconsegnarla al rivenditore al momento dell'acquisto di nuova apparecchiatura di tipo equivalente, in ragione di uno a uno, oppure uno a zero per le apparecchiature aventi lato maggiore inferiore a 25 cm. L'adeguata raccolta differenziata per l'avvio successivo dell'apparecchiatura dimessa al riciclaggio, al trattamento e allo smaltimento ambientale compatibile contribuisce ad evitare possibili effetti negativi sull'ambiente e sulla salute e favorisce il riciclo dei materiali di cui è composta l'apparecchiatura. Lo smaltimento abusivo del prodotto da parte dell'utente comporta l'applicazione delle sanzioni amministrative di cui al Decreto Legislativo N° 49 del 14 marzo 2014.



GARANZIA

CONDIZIONI GENERALI DI GARANZIA E ASSISTENZA PRODOTTI IUNIX

Tutti i prodotti IUNIX sono costruiti nel rispetto delle normative nazionali e internazionali regolanti la qualità dei materiali utilizzati nella fabbricazione. Qualora i prodotti dovessero presentare qualche inconveniente, l'utente è pregato di avvalersi della presente Garanzia, che dà diritto ad usufruire dell'assistenza tecnica.

La garanzia dei prodotti IUNIX copre i difetti di funzionamento imputabili al processo di fabbricazione nel rispetto di quanto previsto dal Codice del Consumo (Decreto Legislativo 206/2005).

Garanzia del dispositivo:

La durata della garanzia è di:

- per usi privati mesi ventiquattro (24) dall'emissione del documento di acquisto (così come previsto dal Codice del Consumo)
- per usi professionali (per acquisti effettuati con emissione di fattura e partita IVA) mesi dodici (12) come previsto dall'art. 1490 del Codice Civile.

Il cliente, per poter usufruire del servizio di garanzia, dovrà esibire il documento d'acquisto rilasciato dal punto vendita.

Il diritto alla garanzia è sempre subordinato a verifica tecnica che ne certifichi la causa.

Non saranno coperti da garanzia:

- a) i danni accidentali, o danni causati da trascuratezza, cattivo uso, manomissione e ogni altro danno dovuto a negligenza del cliente;
- b) rimozione o danneggiamento dei sigilli di garanzia ed etichette apposte a scopo di identificazione sui prodotti;
- c) utilizzo di pezzi e accessori non originali.

Il venditore non potrà essere ritenuto responsabile per eventuali danni che possano, direttamente o indirettamente, derivare a persone, cose e animali domestici dovuti alla mancata o errata osservazione di quanto riportato nel manuale di istruzioni del prodotto o sul prodotto stesso.

Informazioni su prodotti e condizioni di garanzia, centri di assistenza sono consultabili sul sito www.xd-enjoy.com o rivolgendosi al punto vendita Trony – DML dove è stato effettuato l'acquisto.

XDPIX

DML S.p.A.

Via Emilia Levante, 30/a
48018 Faenza (RA) Italy
www.xd-enjoy.com

Art. XDVV42C

